

# Sumarul stirilor care influenteaza pietele

miercuri, 8 septembrie  
2010

## ■ Piețele internaționale

### Actiunile europene scad dupa stiri legate de posibilul impact al Basel III

Bursele europene au incheiat seria crescatoare dupa ce mai multe stiri despre sistemul bancar european si datele aparent slabe din Germania, au ingrijorat investitorii. Indicele FTSEurofirst 300 a inchis sedinta cu -0.4% pe baza depreciilor din sistemul bancar; Societe Generale (-3.9%), Deutsche Bank (-1.7%), Banco Santander (-1.7%). Actiunile din minerit, in general considerate volatile si riscante, s-au depreciat in sedinta de marti dupa ce Premierul australian Julia Hillard a castigat un al doilea mandat, promitand ca va introduce taxele pe minerit despre care se discuta de la inceputul anului; BHP Billiton (-1.4%), Rio Tinto (-1.8%). Actiunile Nokia (+4.5%) au crescut dupa ce Morgan Stanley a ridicat ratingul acestora la „overweight” si a majorat asteptarile de profit.

### Sistemul bancar european

Un [articol publicat de WSJ](#) marti raporta ca testele de stres efectuate la inceputul verii in Europa au subestimat detinerile de datorii suverane considerate riscate ale unor banci. Conform articolului, unele banci care aveau pozitii „short” pe datorii suverane au scazut aceste detineri din detinerile totale, iar in unele cazuri au existat diferente intre propriile raportari financiare si ale institutiilor internationale (Bank of International Settlements) si nivelurile folosite la teste. Bancile, contactate de WSJ, s-au aparat spunand ca au urmat indicatiile CEBS. Aceste „indicatii” au fost schimbate in urma cu doua saptamani conform CEBS. Conform unui articol in publicatia germana [Die Zeit](#) (traducere [en](#), [ro](#)) cerintele in cadrul conventiei Basel III ar necesita capitaluri de pana la 16% cand se implementeaza complet; capitaluri nivelul 1 (Tier 1) de 6%, capitaluri nivelul 2 (Tier 2) de 4% si doua niveluri-tampon de cate 3% pentru „zile negre”. Cerintele initiale s-ar putea ridica la 9%, compus din Tier 1 si un nivel-tampon. Cerintele ar urma sa fie implementate din 2013, iar nivelul-tampon ar urma sa creasca gradual cu 0.5% intre 2014 si 2018. Asociatia Bancilor din Germania a mentionat ca primele 10 institutii din tara ar avea nevoie de capitaluri in valoare de €105 miliarde pentru a se conforma Basel III.

### EcoFin, comenzile industriale in Germania, Grecia

A doua zi a intrunirii EcoFin a adus aprobarea verificarilor bugetare de care vorbeam in editia de marti. Primul Ministru al Greciei a decis remanierea guvernului la 11 luni de la inceperea mandatului in speranta unor reforme accentuate in sectorul de sanatate si in piata muncii ([articol Bloomberg](#)). Papandreou a decis mentinerea lui Papaconstantinou in functia de Ministru de Finante. Comenzile noi in industrie in Germania au scazut cu 2.2% in iulie, un semn negativ pentru industria germana, inasa daca eliminam comenzile volatile pentru echipamente de transport comenzile indica o crestere de 0.6% m/m.

### Bursele americane incheie seria crescatoare

Bursele americane au scazut pe parcursul sedintei de marti dupa sarbatoarea nationala de luni. Principala influenta negativa a fost stirea legata de sistemul bancar european si noile cerinte Basel III, dar si marcarea de profituri a fost un motiv al scaderii. Bank of America (-2.1%) si JPMorgan Chase (-2.3%) au scazut accentuat, in timp ce indicele S&P 500 (-1.15%) a scazut pe volume mici de tranzactionare, la 60% fata de media anului trecut. Speculatiile ca ArcelorMittal (-0.1%) ar putea cumpara US Steel Corp (+4.6%) au atras comparatori pentru cea din urma.

## ■ Piața locală

### Scaderi in piata locala

Bursa de la Bucuresti a scazut in sedinta de marti in principal ca urmare a corectiilor din pietele internationale unde investitorii au inceput sa vanda dupa mai multe sedinte consecutive de crestere ca urmare a speculatiilor cu privire la sanatatea sistemului bancar european. Lichiditatea a fost inasa mai mare decat in sedintele precedente, depasind usor cifra de 3 milioane de euro, dar sunt inca prea multe surse de incertitudine in piata pentru ca investitorii sa actioneze foarte hotarat. Discutiile legate de impozitarea in 2011, precum si situatia nesigura a actualului Guvern constituie influente negative atat asupra pietei de capital cat si asupra cursului valutar, euro urcand in piata valutara pana aproape de 4.3 lei, cel mai ridicat nivel din ultimele saptamani. Dintre indicii locali cea mai importanta scadere a fost cea inregistrata de BET-NG(-2.1%), dar au avut loc depreciari si in cazul BET (-1.2%) si BET-FI(-1.7%). BRD a fost prima in topul tranzactionarii ieri, schimburile cu titlurile bancii constituind mai mult de jumatate din totalul celor efectuate ieri. Ar putea fi vorba de investitori mai mari, cel mai probabil de o tranzactie intre fonduri.

### Cererea de credite in crestere in iulie

Potrivit Centralei Riscurilor Bancare, in luna iulie peste 327.000 de clienti au solicitat un credit, numarul acestora fiind de trei ori mai mare decat media lunara inregistrata in perioada ianuarie-iunie. Este vorba de cel mai mare numar de solicitari lunare efectuate din octombrie 2008. O posibila explicatie ar fi promotiile derulate la creditele ipotecare de anumite banci, precum si faptul ca in piata imobiliara preturile sunt acum mai reduse. In primele sapte luni ale acestui an bancile au primit putin peste 1 milion de cereri de credite, nivel similar cu cel din aceeasi perioada a lui 2009. Cu toate acestea, cererea in crestere nu a reusit sa tina pasul cu

**Ioan Burzo**  
Analist Investitii  
[ioan.burzo@btam.ro](mailto:ioan.burzo@btam.ro)

**Vlad Nistor**  
Analist Investitii  
[vlad.nistor@btam.ro](mailto:vlad.nistor@btam.ro)

rambursarile asa ca valoarea creditului neguvernamental a scazut cu 1.8% ajungand pana la 106.7 miliarde lei. Costul efectiv al creditelor a crescut in iulie, dobanda anuala medie la creditele de consum in lei fiind de 18.8%, in crestere cu un punct procentual in timp ce dobanda la creditele imobiliare in euro a urcat la 7.29%.

Sursa: [Ziarul Financiar](#)

### Rezultate semestriale la Transelectrica

Transelectrica a anuntat ieri intr-un comunicat pe Bursa disponibilitatea situatiilor financiare consolidate pentru semestrul 1 al 2010. Compania a avut venituri din exploatare de 1.25 miliarde lei in prima jumata a lui 2010, in scadere fata de 1.26 miliarde in aceeasi perioada a anului trecut. Cheltuielile din exploatare au fost de 1.24 miliarde lei, mai mari fata de 1.23 miliarde anul trecut. Cheltuielile financiare ale Transelectrica au crescut in primele sase luni ale lui 2010 cu 32.6% ajungand la 113.5 milioane lei fata de 85.3 miliarde lei in primele sase luni ale 2009. In primul semestru a fost obtinuta o pierdere de 67.2 milioane lei, mai mare decat pierderea de 43.2 milioane obtinuta in primul trimestru din anul trecut. Prezentarea detaliata a rezultatelor va avea loc in data de 9 septembrie 2010 la sediul companiei.

Sursa: [Comunicat BVB](#)

### Raport macroeconomic saptamanal (35-10)

In editia de marti a raportului macroeconomic saptamanal discutam evolutia buna a sondajelor PMI pentru industrie in Europa si China, datele macroeconomice publicate in ultima saptamana in Romania (PIB, somaj, industrie, comert, constructii). Mai discutam despre piata muncii in SUA si decizia Bancii Japoniei de a introduce lichiditate de urgenta pentru a corecta aprecierea yenului.

Link: [Raport macroeconomic saptamanal \(35-10\)](#)

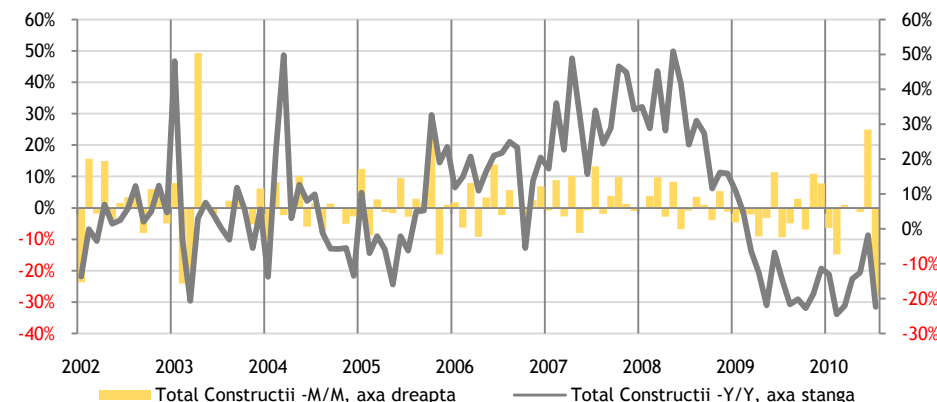
### Constructiile in iulie

Sectorul constructiilor a inregistrat in iulie o scadere de 28.3% fata de iunie si de 22.4% fata de iulie 2009, fiind deci vorba de o noua accentuare a scaderilor dupa ce in ultimele luni acestea pareau a se tempera. In iulie lucrarile de intretinere au fost singurele care au inregistrat cresteri anualizate (+27.4%), restul domeniilor inregistrand scaderi importante. Constructiile rezidentiale au scazut cu 52.7% fata de anul trecut, in timp ce constructiile nerezidentiale au scazut cu 24%. De asemenea, este important de mentionat ca lucrarile de reparatii au scazut cu 42% fata de 2009.

Evolutiile negative din sectorul constructiilor sunt determinate de incetinirea pietei imobiliare ca urmare a crizei economice, lipsa cererii si a finantarii afectand negativ dezvoltatorii si constructorii. Lucrarile rezidentiale par a fi cele mai afectate de acest fenomen, mai ales daca luam in considerare ca este vorba de domeniul care a avut cea mai ampla dezvoltare in ultimii ani. Conform unei analize prezentate de INS saptamana trecuta, in primele sase luni ale acestui an au fost terminate 18,674 de locuinte, in scadere cu 4,872 de locuinte fata de aceeasi perioada a lui 2009. Date oficiale despre preturile imobiliare sunt disponibile numai pentru primul trimestru al acestui an, perioada in care preturile au scazut cu 3.8% la apartamente si cu 4.3% la case. O alta masura interesanta pentru evaluarea situatiei din constructii ar fi cifra de afaceri a companiilor producatoare de materiale de constructii listate la Bursa, in scadere cu 19% in primul semestru al acestui an fata de aceeasi perioada a lui 2009 ca urmare a diminuarii cererii.

Un sondaj realizat de Comisia Europeana in randul managerilor romani din constructii si publicat saptamana trecuta releva insa ca acestia au fost mai optimisti in luna august si anticipeaza cresterea comenzilor in urmatoarele luni. Sondajul efectuat de BNR releva ca volumul lucrarilor de constructii isi va mentine trendul ascendent, dar ca nu este exclusa o incetinire a avansului lunar avand in vedere reducerea soldurilor conjuncturale aferente productiei si comenzilor. In aceste conditii ar fi posibila o evolutie mai buna in lunile urmatoare.

Evolutiile lunare si anualizate din ianuarie 2002 pana in prezent



Iulie 2010	% M/M	% Y/Y Iulie	% Y/Y Iunie	% 12 luni
Rezidentiale	-48.3%	-52.7%	-17.3%	-38.7%
Nerezidentiale	-21.2%	-24.0%	-11.2%	-23.7%
Ingineresti	-13.0%	-4.0%	2.8%	-4.3%
Noi	-28.9%	-29.4%	-8.9%	-24.0%
Reparatii	-54.9%	-42.0%	23.4%	-22.8%
Intretinere	0.1%	27.4%	-2.2%	4.0%
<b>TOTAL</b>	<b>-28.3%</b>	<b>-22.4%</b>	<b>-1.9%</b>	<b>-17.2%</b>

Sursa: INS; datele sunt ajustate pentru sezonabilitate si numarul de zile lucratoare

Sursa: [Analiza BTAM](#)

### Cifra de afaceri in industrie in iulie

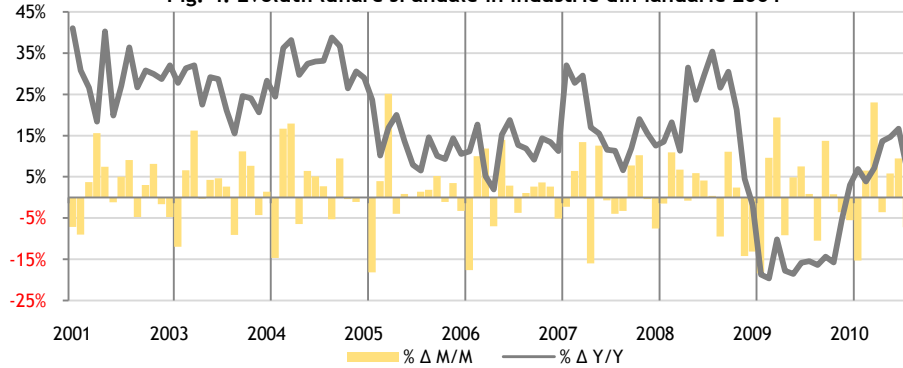
Conform datelor publicate de Institutul National de Statistica, industria a inregistrat in iulie un avans de 7.4% fata de aceeasi luna a lui 2009, chiar daca evolutia m/m a fost una negativa, la -7.3% (Fig.1). Este vorba de o decelerare fata de luna precedenta cand cresterea anualizata era de 16.7%, dar al treilea trimestru incepe in forta, avansul fiind mai mare decat in lunile din T1. Scaderea de 7.3% pe datele lunare pare a urma obiceiul din ultimele trimestre, cand prima luna din noul trimestru inregistreaza un regres fata de ultima luna din trimestrul precedent. Exemple sunt luna aprilie (-3.6%) si ianuarie (-15.3%). Notam ca datele prezentate de INS pentru

industriile nu sunt ajustate pentru sezonitate, și ca în acest caz valorile anualizate sunt mai utile deoarece elimină o parte din variația prezentă în datele lunare.

Evoluția slabă a grupei industriale uz curent, care produce bunuri alimentare, tutun, îmbrăcăminte, ar putea fi explicată parțial, atât pentru datele lunare cât și cele anuale, prin majorarea TVA de 5% începând cu 1 iulie, fapt ce a cauzat o scădere a vânzărilor cu amănuntul în domeniul produselor alimentare (-5.8%) și nealimentare (-12.9%). Efectele majorării TVA se vor putea observa și în lunile viitoare, având în vedere că măsura va afecta producția pentru piața internă. Creșterea importantă a comenzilor pentru această grupă din iulie (+6%) preconizează o revenire în luna august, o dată cu livrarea și plata produselor.

Industria românească a început să crească în decembrie 2009 pe datele anuale, cu un avans YoY de 4.2% în T1 și de 5.9% în T2 (Fig.2). Începutul bun în al treilea trimestru pe datele anuale este îmbucurător, însă este posibil să vedem un ritm de creștere ușor mai mic decât în T2, lucru sugerat de publicatia INS în legătură cu părerea managerilor despre tendința activității economice în perioada august - octombrie 2010. Conform publicației, în industria prelucrătoare se preconizează o „relativă stabilitate a volumului producției”. Sondajul realizat de BNR subliniază caracterul sezonier al activității industriale - reamintim că datele prezentate azi nu sunt ajustate sezonier - și subliniază impactul derulării concediilor de odihnă într-o mare parte a companiilor. O posibilă influență negativă asupra numărului de comenzi ar putea avea o posibilă încetinire a industriei în UE.

Fig. 4: Evoluția lunară și anuală în industrie din ianuarie 2001



Sursa: [Analiza BTAM](#)

Fig. 1: Evoluția cifrei de afaceri în industrie

Sectiuni CAEN	M/M	Y/Y iul	Y/Y iun	12m
Extractivă	-11.5%	-13.7%	4.0%	-8.3%
Prelucrătoare	-7.1%	8.3%	17.2%	1.2%
Grupe industriale	M/M	Y/Y iul	Y/Y iun	12m
Bunuri intermediare	-4.6%	12.8%	23.1%	-2.1%
Bunuri de capital	-15.2%	12.9%	26.1%	10.4%
Folosinta indelungata	-7.8%	4.1%	11.1%	-4.9%
Uz curent	-29.4%	-29.3%	1.6%	-6.6%
Energetică	-1.6%	5.9%	14.3%	3.1%
<b>Total</b>	<b>-7.3%</b>	<b>7.4%</b>	<b>16.7%</b>	<b>0.7%</b>

Sursa: INS; serie bruta

## Detalii despre fondurile administrate de BTAM

	Valorile unitatilor de fond la data: 06/09/2010			
	Valoare	30-zile	2010	365-zile
BT Maxim	7.56	-2.83%	4.13%	18.50%
BT Index	7.08	-0.14%	7.44%	14.94%
BT Clasic	15.1	0.00%	6.19%	11.77%
BT Obligațiuni	12.88	0.63%	6.10%	9.62%

Pentru mai multe informatii despre cum puteti investi in unul din fondurile administrate de noi nu ezitati sa ne contactati:

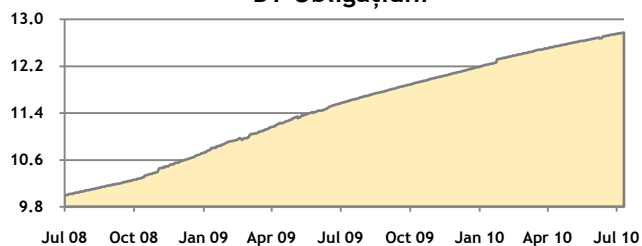
**Aurel Bernat, Head of Sales**

aurel.bernat@btam.ro

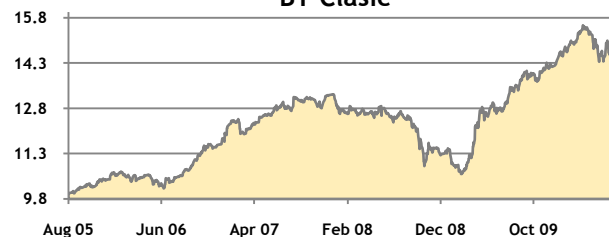
Mobil: 0730.075.128

Structurile portofoliilor	Obligațiuni	Clasic	Index	Maxim
Disponibil la vedere	3.24%	1.92%	3.30%	1.85%
Depozite bancare	83.38%	64.53%	15.89%	7.98%
Titluri de stat	0.00%	0.00%	0.00%	0.00%
CertIFICATE de depozit	0.00%	0.00%	0.00%	0.00%
Ațiuni tranzacționate	0.00%	19.05%	77.92%	80.79%
Obligațiuni municipale	1.87%	13.80%	0.00%	0.20%
Obligațiuni corporative	11.87%	0.00%	0.00%	0.00%
Ațiuni netranzacționate	0.00%	0.00%	0.00%	0.00%
Alte active	-0.36%	0.71%	2.90%	9.18%

### BT Obligațiuni



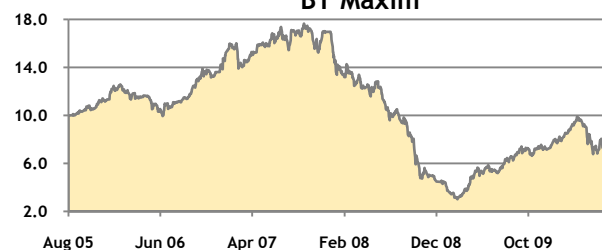
### BT Clasic



### BT Index



### BT Maxim



## Evoluția piețelor internaționale și a indicilor locali pe componente

Evoluții indici bursieri		Valoare	1-zi	30-zile	2010	
<b>România</b>						
BET		5,074.2	-1.18%	-2.81%	9.08%	
BET-FI		22,491.2	-1.73%	-4.52%	-5.10%	
ROTX		10,289.4	-1.11%	-2.66%	6.92%	
<b>Europa</b>						
FTSE100	Anglia	5,407.8	-0.58%	-0.05%	1.49%	
DAX	Germania	6,117.9	-0.60%	-3.68%	2.90%	
CAC40	Franța	3,643.8	-1.11%	-3.54%	-6.53%	
ATX	Austria	2,464.2	-1.32%	-2.52%	-0.10%	
WIG20	Polonia	42,992.0	-0.36%	-0.45%	8.03%	
PX	Cehia	1,145.6	-1.41%	-4.49%	3.07%	
BUX	Ungaria	22,955.7	-0.95%	-0.28%	10.71%	
RTS	Rusia	1,453.5	-1.11%	-4.41%	2.56%	
SOFIX	Bulgaria	391.6	-0.37%	-0.21%	-7.39%	
ISE100	Turcia	60,746.8	2.36%	1.44%	17.88%	
<b>Internaționale</b>						
S&P500	SUA	1,091.8	-1.19%	-3.19%	-2.34%	
Dow Jones Industrial Avg.	SUA	10,340.7	-1.03%	-3.35%	-1.19%	
Nasdaq 100	SUA	1,856.5	-0.72%	-3.06%	0.92%	
CSI300	China	2,983.1	0.27%	2.22%	-9.75%	
Nikkei 225	Japonia	9,043.1	-0.81%	-3.62%	-11.10%	
<b>Petrol</b>						
Light Crude	New York	74.1	-1.21%	-9.07%	-0.42%	
<b>Titluri cotate BVB</b>						
<b>Componentele BET</b>		Simbol	Cotatie	1-zi	30-zile	2010
Banca Transilvania		TLV	1.39	0.00%	-4.14%	-14.34%
BRD		BRD	11.40	0.00%	-5.79%	-13.64%
Condmag		COMI	0.74	-0.67%	-12.43%	8.82%
Petrom		SNP	0.328	-3.24%	0.00%	31.20%
Transelectrica		TEL	18.00	-1.10%	-3.23%	37.40%
Broker		BRK	0.299	-2.29%	-9.39%	45.15%
Transgaz		TGN	239.10	-1.20%	3.46%	51.33%
Azomures		AZO	0.495	-1.00%	-1.00%	71.28%
Biofarm		BIO	0.18	-1.64%	-5.26%	-9.09%
Dafora		DAFR	0.126	-1.56%	-8.70%	23.53%
<b>Componentele BET-FI</b>						
SIF Banat-Crisana		SIF1	1.100	-1.79%	-6.78%	-2.65%
SIF Moldova		SIF2	1.090	-0.91%	0.00%	-1.80%
SIF Transilvania		SIF3	0.545	-2.68%	-8.40%	-19.85%
SIF Muntenia		SIF4	0.630	-0.79%	-2.33%	-10.64%
SIF Oltenia		SIF5	1.380	-2.13%	-4.17%	9.52%
<b>Piata Valutara</b>						
Lei/Euro		EURRON	4.288	0.08%	1.35%	6.40%
Lei/Dolar American		USDRON	3.3678	1.22%	5.30%	16.61%