

# Somajul in septembrie

31 octombrie 2011

Somajul estimat in Romania in septembrie a crescut cu 0.2% la 7.5% pe datele ajustate pentru sezonabilitate si numarul de zile lucratoare conform Institutului National de Statistica pe metodologia Biroului International al Muncii (ILO) dupa ce se stabilizase in jurul valorii de 7.3% in a doua parte a anului 2011. Numarul somerilor a ajuns la 727 mii, in crestere cu 18 mii, la cel mai inalt nivel din aprilie. Aceste date sunt provizorii, si vor fi ajustate in noiembrie.

Somajul este la un nivel ridicat in comparatie cu perioada 2007-2008, cand media s-a aflat in jurul valorii de 6.1%, de asteptat avand in vedere ca iesirea Romaniei din recesiune a avut loc in primul semestru al anului. Ne asteptam ca somajul sa ramana aproape de media ultimilor doi ani (7.4%) pana la sfarsitul anului, iar orice imbunatatire a situatiei sa fie modesta. Conform datelor Eurostat publicate in T2 41.7% din someri au aceasta calitate de peste un an. Astfel, consideram ca este nevoie de o revenire puternica a unor sectoare precum constructiile si comerul pentru ca acestia sa fie reintegrati in forta de munca. Structura somajului in Romania este comparabila cu cea din celelalte tari din Uniunea Europeana.

Revenirea consumului si implicit a economiei in a doua parte a anului vor reprezenta factori pozitivi pentru evolutia somajului care momentan se afla peste media ultimilor sapte ani si jumatate (7%). Moderarea nivelului inflatiei va permite Bancii Nationale a Romaniei sa reduca dobanda de politica monetara in primul trimestru al anului 2012 si sa impulsioneze investitiile si creditarea. Scaderea dobanzii de politica monetara pana la 5.5% la jumatatea anului 2012 si pana la 5% la final ar putea ajuta companiile sa isi reduca cheltuielile cu creditele si astfel sa fie deschise la angajari. Revenirea economica si cresterea investitiilor prin fonduri comunitare ar trebui sa influenteze pozitive crearea de locuri de munca in anul 2012.

Vlad Nistor

Analist investiții

vlad.nistor@btam.ro

Toate rapoartele de analiză publicate de BT Asset Management pot fi accesate pe site-ul nostru

[www.btam.ro](http://www.btam.ro)

Fig.2: Rata somajului, date ajustate sezonier



Fig.3: Numarul somerilor din Romania

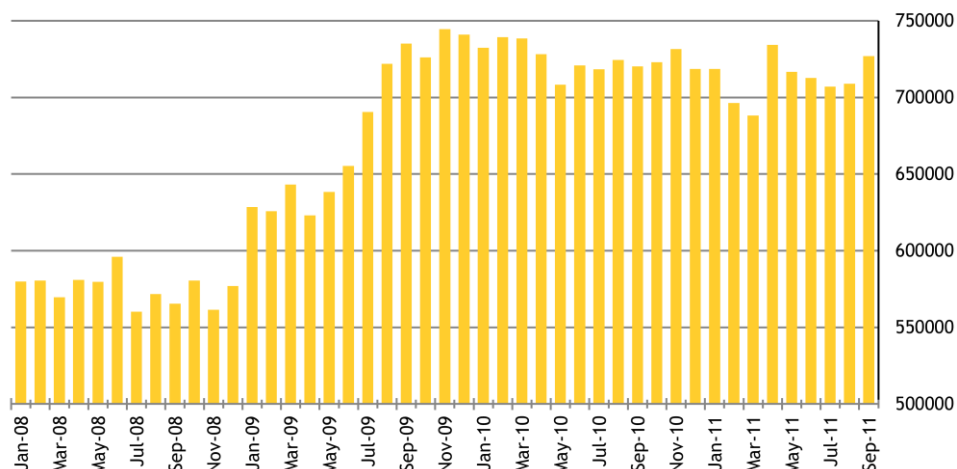
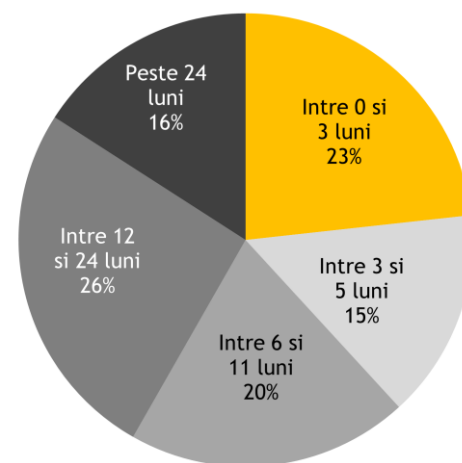


Fig.1: Somajul in Romania

Luna	2011		2010		2009
	Sept	Aug	Sept	Aug	Sept
Somajul (%)	7.5%	7.3%	7.2%	7.3%	7.3%
Feminin	7.1%	6.9%	6.5%	6.5%	6.4%
Masculin	7.9%	7.7%	7.8%	7.9%	8.1%

Fig.4: Structura somajului in T2 2011



Nota: Somerii in sensul metodologiei Biroului International al Muncii (ILO) sunt acele persoane intre 15 si 74 de ani care indeplinesc simultan urmatoarele trei conditii: 1) nu au loc de munca; 2) sunt disponibile sa inceapa lucrul in urmatoarele doua saptamani; 3) au cautat activ un loc de munca oricand in decursul ultimelor patru saptamani.