

Somajul in decembrie

1 februarie 2012

Somajul estimat in Romania in ultima luna din 2011 a scazut cu 0.3% la 7% pe datele ajustate pentru sezonalitate si numarul de zile lucratoare conform Institutului National de Statistica dupa ce a fost constant in noiembrie. Media somajului in 2011 a fost de 7.3%, iar luna decembrie marcheaza prima scadere sub acest nivel din ultimele trei trimestre. Numarul somerilor a scazut cu 24 mii la 703 mii.

Cu toate ca somajul a inregistrat o scadere in ultimul trimestru al anului trecut acesta ramane la un nivel ridicat in comparatie cu anul 2008 cand consideram ca Romania a atins un nivel apropiat de potential in ceea ce priveste ocupare a fortei de munca; somajul mediu fost 5.8%. Ne asteptam ca somajul sa ramana relativ stabil in primul trimestru din 2012, apropiat de media anului 2011 de 7.3%. Conform datelor Eurostat publicate pentru T3, 41.2% din someri au aceasta calitate de peste un an. Astfel, consideram ca este nevoie de o revenire puternica a unor sectoare precum constructiile si comerțul pentru ca acestia sa fie reintegrati in forta de munca. Structura somajului in Romania este comparabila cu cea din celelalte tari din Uniunea Europeana.

Revenirea usoara a consumului si implicit a economiei pe care o anticipam pana la jumatatea anului curent vor reprezenta factori pozitiv pentru evolutia somajului care momentan se afla la media ultimilor opt ani (7%). Totusi, incetinirea ritmului de crestere a economiilor partenerilor comerciali din zona euro, si o posibila recesiune usoara a acestor tari, ar putea pune presiune asupra unor sectoare precum industria. Moderarea nivelului inflatiei si stabilitatea cursului de schimb au permis Bancii Nationale a Romaniei sa continue reducerea dobanzii de politica monetara la 5.75% in ianuarie si sa impulsioneze astfel investitiile si creditarea. Scaderea dobanzii de politica monetara la 5% pe care o anticipam pana la finalul anului 2012 va ajuta companiile sa isi reduca cheltuielile cu creditele si astfel sa fie deschise la angajari. Cresterea economiei si majorarea investitiilor prin fonduri comunitare ar trebui sa contribuie pozitiv la acest scenariu. Ne asteptam ca somajul sa scada spre 6% in urmatoorii doi ani, insa aceasta scadere ne asteptam sa fie graduala si incheata in prima parte a anului 2012 avand in vedere ritmul modest de revenire a consumului care reprezinta 70% din economie.

Vlad Nistor

Analist investiții

vlad.nistor@btam.ro

Toate rapoartele de analiză publicate de BT Asset Management pot fi accesate pe site-ul nostru

www.btam.ro

Fig. 1: Somajul in Romania

Luna	2011		2010		2009
	Dec	Noi	Dec	Noi	Dec
Somajul (%)	7.0%	7.3%	7.3%	7.4%	7.5%
Feminin	6.5%	6.7%	6.3%	6.5%	6.9%
Masculin	7.4%	7.7%	8.0%	8.0%	7.9%

Fig.2: Rata somajului, date ajustate sezonier

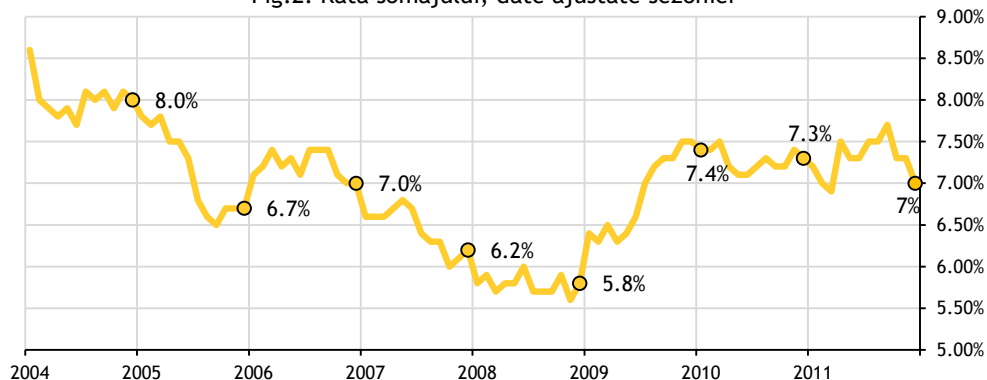


Fig.3: Numarul somerilor din Romania

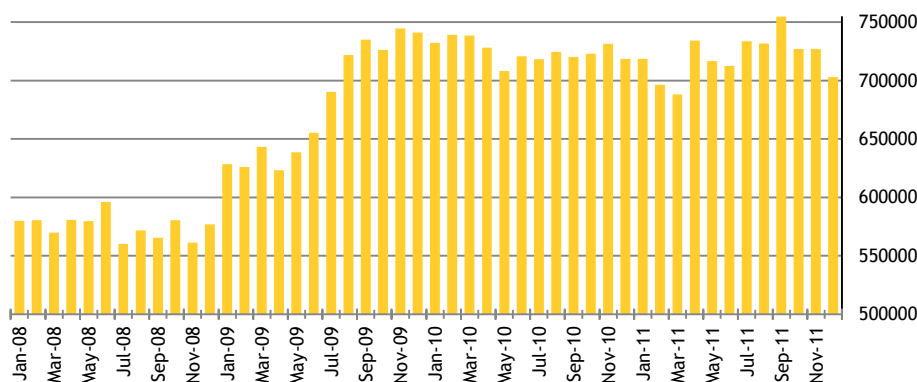
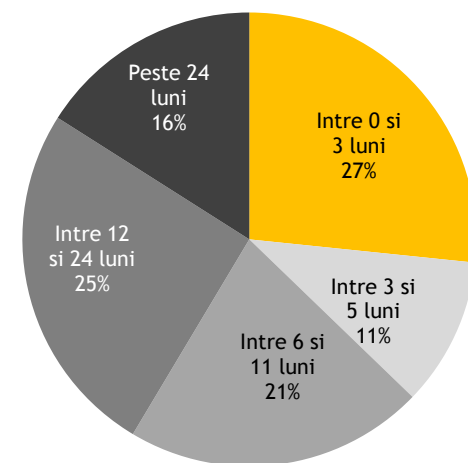


Fig.4: Structura somajului in T3 2011



Nota: Somerii in sensul metodologiei Biroului International al Muncii (ILO) sunt acele persoane intre 15 si 74 de ani care indeplinesc simultan urmatoarele trei conditii: 1) nu au loc de munca; 2) sunt disponibile sa inceapa lucrul in urmatoarele doua saptamani; 3) au cautat activ un loc de munca oricand in decursul ultimelor patru saptamani.