

# Salariile si somajul in octombrie

7 decembrie 2010

Salariul mediu net a ramas neschimbat in octombrie fata de luna precedenta la 1340 lei, in timp ce variatia anuala s-a ridicat la -2.5% (Fig.1, 5), o scadere mai accentuata fata de august si septembrie si o continuare a seriei descrescatoare inceputa in luna iulie. Scaderea anuala este rezultatul deciziei guvernului de diminuare a salariilor la stat cu 25% in incercarea de a reduce deficitul bugetar scapat de sub control, conform intelegerii cu Fondul Monetar International. Castigul salarial real (raportul dintre castigul nominal net si inflatia) s-a diminuat in luna octombrie cu 0.5% fata de luna precedenta si cu 9.6% fata de aceeasi luna din anul 2009. Aceste scaderi indica o reducere majora a puterii de cumparare a romanilor, fapt sugerat si de scaderea anuala cu 5.1% in octombrie a vanzarilor retail, dar si a capacitatii acestora de a isi rambursa creditele bancare.

In luna octombrie s-a inregistrat o crestere semnificativa a salariului net in extractia minereurilor metalifere (+38.9% anual, +28.5% lunar), in timp ce veniturile in activitatile auxiliare intermediarii financiare au crescut lunar cu 5.6% (Fig.2). Contributiile negative anuale, precum in lunile precedente, continua sa vina din partea domeniilor bugetare; invatamant (-23.7%), sanatate (-22.3%), administratia publica si apararea (-20%). Aceste sectoare inregistreaza cresteri lunare in octombrie ca rezultat al acordarii unor prime ocazionale, cum ar fi cele de vacanta, dar si datorita disponibilizarii personalului cu salarii mici, cum sunt profesorii suplinitori in invatamant (+3.9%) (Fig.3).

Nivelul somajului national a continuat sa scada in octombrie pana la raportul de 7.08%, cu 0.27% mai mic decat in luna septembrie, si la acelasi nivel la care se afla in octombrie 2009 (Fig.6). Luna octombrie este in general ultima in care se inregistreaza o scadere ca urmare a unui efect sezonier. Efectul aduce o depreciere a nivelului somajului in lunile de vara ca urmare a cresterii activitatii in agricultura, constructii si alte sectoare. In general luna noiembrie aduce o apreciere a somajului, aceasta putand fi influentat de contractia economica de 2.4% anticipata pentru acest an.

Fig. 5: Dinamica Y/Y a salariilor în timpul anului, începând cu 2006

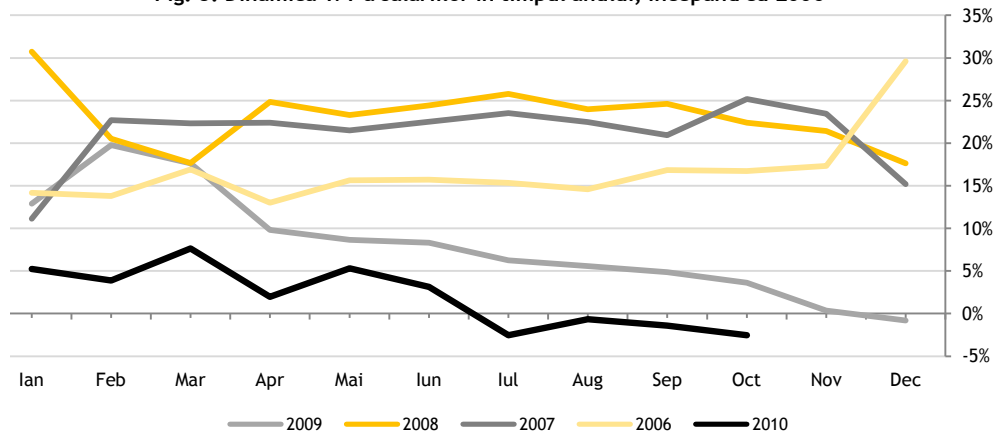
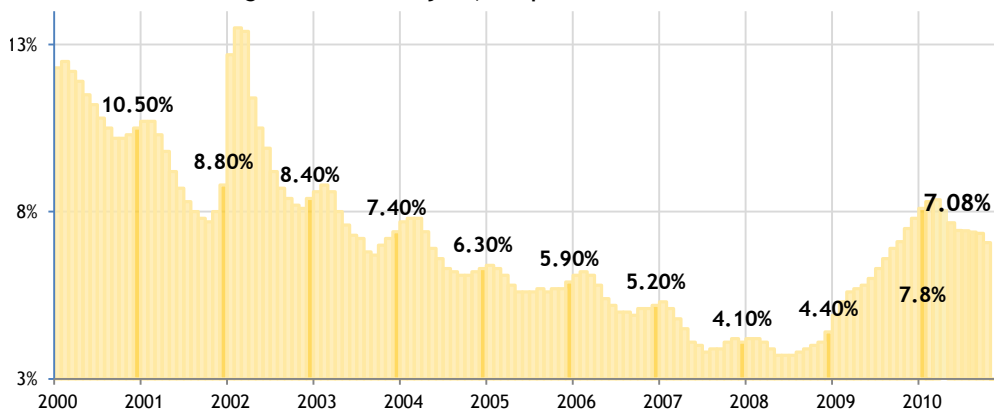


Fig.6: Evolutia somajului, incepand din ianuarie 2000



**Disclaimer:** Acest raport este publicat de BT Asset Management SAI în exclusivitate cu scopul informării clienților actuali sau a clienților potențiali. Informațiile și opiniile de mai sus nu reprezintă un sfat investițional sau o recomandare de cumpărare/vânzare a unui instrument financiar, inclusiv acțiuni, valute sau unități de fond. O investiție în fondurile deschise de investiții reprezintă atât un potențial pentru câștig dar și riscuri de scădere. Randamentele trecute nu reprezintă o garanție a performanțelor viitoare.

Vlad Nistor

Analist investiții

vlad.nistor@btam.ro

Toate rapoartele de analiză publicate de BT Asset Management pot fi accesate pe site-ul nostru

www.btam.ro

Fig.1: Salariile si somajul

Luna	2010		2009		2008
	Oct	Sept	Oct	Sept	Oct
Salarii (%YoY)	-2.5%	-1.4%	3.6%	4.9%	22.4%
Salarii (%MoM)	0.0%	0.1%	1.2%	0.8%	2.4%
Somajul (%)	7.1%	7.4%	7.1%	6.9%	4.0%

Fig.2: Salarii: top 5 cresteri in ultimele 12 luni

	Y/Y	M/M
Extractia minereurilor metalifere	38.9%	28.5%
Activitati auxiliare intermediarilor financiare	27.6%	5.6%
Activitati de editare	25.1%	0.7%
Servicii in IT	23.3%	-5.3%
Transporturi pe apă	18.2%	2.9%

Fig.3: Salarii: top 5 scaderi in ultimele 12 luni

	Y/Y	M/M
Invatamant	-23.7%	3.9%
Sanatate si asistenta sociala	-22.3%	2.1%
Administratie publica si aparare	-20.0%	11.3%
Spectacole, culturale si recreative	-19.0%	-0.2%
Prelucrarea titeiului	-5.0%	-20.3%