

Salariile si somajul in iunie

4 august 2011

In luna iunie salariul mediu nominal net a fost de 1472 lei, in crestere cu 1% fata de luna mai (Fig 1), in principal datorita unor cauze sezoniere printre care acordarea de prime ocazionale cum ar fi cele de vacanta, si a realizarii de productii si incasari mai mari. Fata de aceeaasi luna a anului trecut salariul mediu a crescut cu 3.5%, dar trebuie sa luam in calcul ca in aceasta perioada inflatia a crescut cu 7.9% ceea ce inseamna ca venitul real al populatiei este mai scazut in ciuda cresterilor salariale. Institutul National de Statistica calculeaza un indice care urmarese evolutia salariale in termeni reali conform caruia salariile au scazut cu 4.1% fata de iunie 2010.

Cresterea salariale scazuta si inflatia ridicata combinate cu majorarea TVA au determinat in primul trimestru al acestui an o scadere a consumului cu 3%. Datele privind evolutia din trimestrul doi nu au fost inca prezentate dar nu anticipam o revenire puternica. Inflatia va scadea insa in urmatoarele luni datorita efectului de baza si a scaderii preturilor produselor alimentare, lucru care ar trebui sa determine o crestere a salariilor reale cu efecte pozitive asupra puterii de cumparare si consumului.

Cele mai mari cresteri salariale anuale din iunie au fost inregistrate in cazul serviciilor IT (+22.5%), fabricarii produselor de tutun (+18.1%) si comunicatiilor (+15.3%, Fig. 2). Scaderi semnificative au fost inregistrate in cazul activitatilor aferente intermediarilor financiare (-16.3%), invatamantului (-11.3%) si activitatilor anexe extractiei (-9.9%, Fig. 3). Celelalte sectoare de stat nu se mai afla in topul celor mai semnificative cinci scaderi dar atat administratia publica (-6.9%) cat si sanatatea (-6.9%) continua sa inregistreze corectii importante. Evolutia salariilor din sectorul public va ramane una slaba mai ales ca ultimul program economic prezentat FMI in scrisoarea de intentie prevede cresteri salariale in sistemul de stat doar incepand cu 2012.

Conform ultimelor date de la Agentia Nationala a Ocuparii Fortei de Munca (ANOFM) somajul a ajuns in luna iunie la 4.78% (Fig. 6), un procent redus care reflecta faptul ca multi dintre cei care nu mai pot primi ajutoare de somaj nu se mai inregistreaza la birourile ANOFM. Datele Eurostat indica o rata a somajului de 7% in luna martie (ultima pentru care sunt disponibile date) care este mai apropiata de realitatea economica. De asemenea, rata somajului calculata de Institutul National de Statistica in luna iunie, conform metodologiei Biroului International al Muncii a ajuns la 7.5%, confirmand datele Eurostat. Revenirea economica anticipata in acest an ar trebui sa determine si crearea de noi locuri de munca dar va fi vorba de un proces lent care va avea loc cel mai probabil catre finalul acestui an.

Ioan Burzo

Analist investiții

ioan.burzo@btam.ro

Toate rapoartele de analiză publicate de BT Asset Management pot fi accesate pe site-ul nostru

www.btam.ro

Fig.1: Salariile si somajul

Luna	2011		2010		2009
	Iunie	Mai	Iunie	Mai	Iunie
Salarii (%YoY)	1.0%	2.1%	3.1%	5.3%	8.3%
Salarii (%MoM)	3.5%	-2.7%	-0.4%	-0.6%	1.7%
Somajul (%)	5.0%	4.8%	7.4%	7.7%	6.0%

Fig.2: Salarii: top 5 cresteri în ultimele 12 luni

	Y/Y	M/M
Servicii in IT	22.5%	2.9%
Fabricarea produselor din tutun	18.1%	5.8%
Informatii si comunicatii	15.3%	6.1%
Intermedieri financiare, fara asigurari pensii	14.7%	6.8%
Intermedieri financiare si asigurari	13.1%	5.0%

Fig.3: Salarii: top 5 scaderi în ultimele 12 luni

	Y/Y	M/M
Activitati auxiliare intermediarilor financiare	-16.3%	-14.3%
Invatamant	-11.3%	-1.7%
Activitati de servicii anexe extractiei	-9.9%	-4.3%
Spectacole, culturale si recreative	-9.4%	-0.6%
Transporturi pe apă	-7.6%	-0.6%

Fig. 5: Dinamica anualizata a salariilor, incepand cu 2007

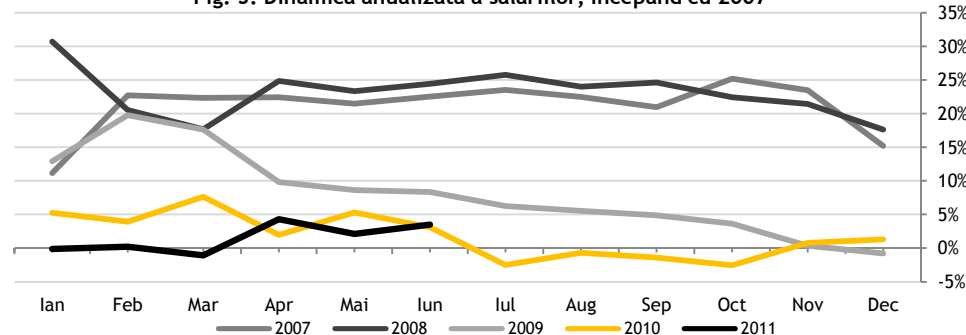


Fig.6: Somajul in Romania incepand cu anul 2006

