

Salariile si somajul in iunie

5 Iulie 2010

Potrivit datelor anuntate astazi de catre INS, salariile au crescut in iunie cu 3.1% fata de aceeași luna a anului precedent, un ritm de crestere mai temperat decat cel de 5.3% din mai. Cresterea sariala este deci sub nivelul inflatiei care ajungea la 4.38% in mai. In iunie s-a inregistrat o scadere de 0.4% fata de luna precedenta, mai redusa decat cea de 0.6% din mai, dar aceasta temperare nu va continua si in iulie avand in vedere ca de la 1 intra in vigoare reducerile salariale ale Guvernului.

In prezent Guvernul incearca sa se incadreze in tinta de deficit de 6.8% din PIB convenita cu FMI prin reducerea cu 25% a salariilor bugetarilor, ceea ce va determina un trend negativ puternic in cea de-a doua jumatate a acestui an, mai ales daca luam in considerare ca bugetarii reprezinta peste 1/4 din totalul angajatilor din Romania. Puterea de cumparare a acestor angajati va scadea insa cu peste 25% de la 1 iulie, avand in vedere ca si TVA s-a majorat cu 5%, ajungand acum la valoarea de 24%.

Somajul a ajuns in iunie la 7.4% fata de 7.7% in luna precedenta, fiind vorba de cea de-a treia luna consecutiva cand se inregistreaza scaderi pe acest indicator. O explicatie posibila pentru acest trend ar fi avansurile unor domenii cu un caracter sezonier pronuntat, cum ar fi constructiile si agricultura, angajarile din acestea reducand numarul somerilor. Acest efect sezonier este vizibil si in ultimi ani in care lunile de vara aduc de obicei o scadere pronuntata a ratei somajului. Somajul din Romania se mentine inca sub media zonei euro, in prezent estimata de Eurostat la 10%, si sub media Uniunii Europene de 9.6%. De asemenea, somajul din Romania este in prezent mai redus decat cel inregistrat in alte tari din regiune printre care amintim Ungaria (10.4%), Bulgaria (9.7%), si Polonia (9.6%). Ne asteptam la o deteriorare a situatiei somajului in acest an avand in vedere ca economia Romaniei va continua contractia, pentru acest an fiind estimata o scadere a PIB de 2.4%.

Ioan Burzo

Analist investiții
ioan.burzo@btrl.ro

Toate rapoartele de analiză publicate de BT Asset Management pot fi accesate pe site-ul nostru

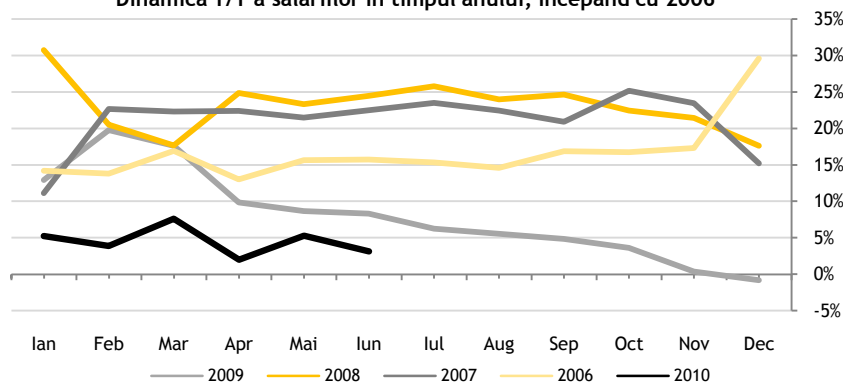
www.btam.ro

	2010		2009		2008
	Iun	Mai	Iun	Mai	Iun
Salarii (% Y/Y)	3.1%	5.3%	8.3%	8.7%	24.4%
Șomajul (%)	7.4%	7.7%	6.0%	5.8%	3.7%

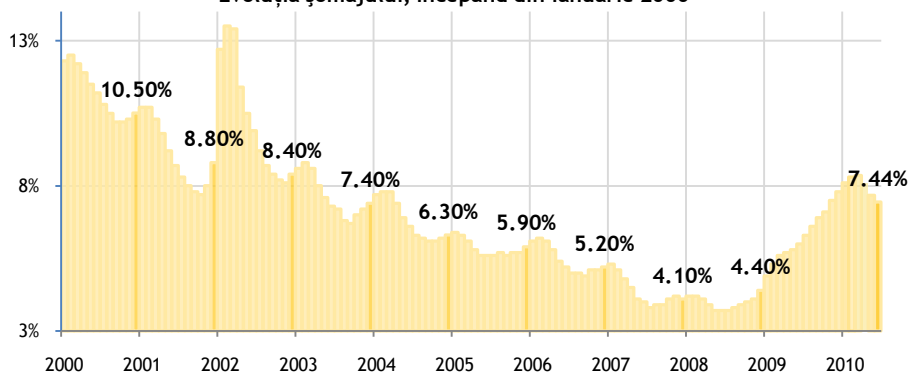
Salarii: top 5 creșteri în ultimele 12 luni	Y/Y
Telecomunicații	26.1%
Activități auxiliare intermediarilor financiare	25.8%
Alte activități extractive	23.8%
Extracția minereurilor metalifere	20.7%
Coxerie și prelucrarea titeiului	20.2%

Salarii: top 5 scăderi în ultimele 12 luni	Y/Y
Industria alimentară	-0.3%
Sanatate și asistență socială	-3.1%
Administrație publică și apărare	-5.0%
Învățământ	-6.0%
Spectacole, culturale și recreative	-6.8%

Dinamica Y/Y a salariilor în timpul anului, începând cu 2006



Evoluția șomajului, începând din ianuarie 2000



Surse: Institutul Național de Statistică, Agenția Națională pentru Ocuparea Forței de Muncă

Disclaimer: Acest raport este publicat de BT Asset Management SA în exclusivitate cu scopul informării clienților actuali sau a clienților potențiali. Informațiile și opiniile de mai sus nu reprezintă un sfat investițional sau o recomandare de cumpărare/vânzare a unui instrument financiar, inclusiv acțiuni, valute sau unități de fond. O investiție în fondurile deschise de investiții reprezintă atât un potențial pentru câștig dar și riscuri de scădere. Randamentele trecute nu reprezintă o garanție a performanțelor viitoare.