

Salariile si somajul in aprilie

7 iunie 2011

Salariul mediu net in Romania a fost de 1498 lei in aprilie, in crestere atat fata de luna precedenta (+0.3%), cat si fata de aceeaasi luna din anul 2010 (+4.3%). Cresterea a venit in principal pe baza primelor si bonusurilor incasate de angajati cu ocazia sarbatorilor de Paste, dar si datorita cresterii productiei si astfel a incasarilor in unele sectoare. Trebuie notat faptul ca in unele branse se inregistreaza scaderi notabile fata de luna precedenta, acestea fiind determinate in principal de acordarea in martie a primelor ocazionale si a tichetelor cadou.

Inflatia ridicata continua sa afecteze in mod notabil veniturile populatiei; in termeni reali s-a inregistrat o scadere atat in termeni lunari (-0.4%) cat si in termeni anuali (-3.7%) a salariului mediu net in Romania.

Cele mai mari scaderi salariale anuale se inregistreaza in sectorul de stat-invatamant (-13.7%), sanatate (-9.7%)—si se datoreaza reducerii veniturilor lucratorilor incepand cu iulie 2010 conform acordului incheiat cu Fondul Monetar International, acord care avea ca scop scaderea deficitului bugetar. Veniturile angajatilor din aceste categorii au fost majorate cu 15% in ianuarie 2011, insa raman cu 13.75% mai scazute decat iunie 2010. S-au inregistreze avansuri anuale semnificative ale veniturilor in domeniile “fabricarea produselor din tutun” (+25.2%) si “servicii IT” (+21.2%).

Somajul masurat de Agentia Nationala penru Ocuparea Fortei de Munca continua sa scada, in aprilie rata fiind de 5.4%. Este de un nivel care nu reflecta insa situatia economica ci mai degraba faptul ca multe persoane nu se mai inregistreaza la birourile ANOFM in momentul in care nu mai pot primi ajutoare de somaj. Masuri mai realiste sunt cele de la INS si Eurostat conform carora somajul avea o valoare de 7.3% si respectiv 7.4% la finalul anului 2010. Pentru a ilustra discrepantele intre masuri am ilustrat in figura 6 rata somajului masurata de ANOFM si rata somajului masurata trimestrial de Eurostat. Diferenta medie intre rata publicata de Eurostat si rata publicata de ANOFM, incepand din ianuarie 2006, este de 1.52%. Rata somajului ar putea sa scada si in lunile urmatoare, dar acest lucru nu reprezinta neaparat o imbunatarire a conditiilor reale. Revenirea economiei va contribui pozitiv la crearea de locuri de munca si ar putea aduce o imbunatarire a nivelului salariilor in a doua parte a anului 2011.

Vlad Nistor

Analist investiții

vlad.nistor@btam.ro

Toate rapoartele de analiză publicate de BT Asset Management pot fi accesate pe site-ul nostru

www.btam.ro

Fig. 5: Dinamica Y/Y a salariilor in timpul anului, incepand cu 2007

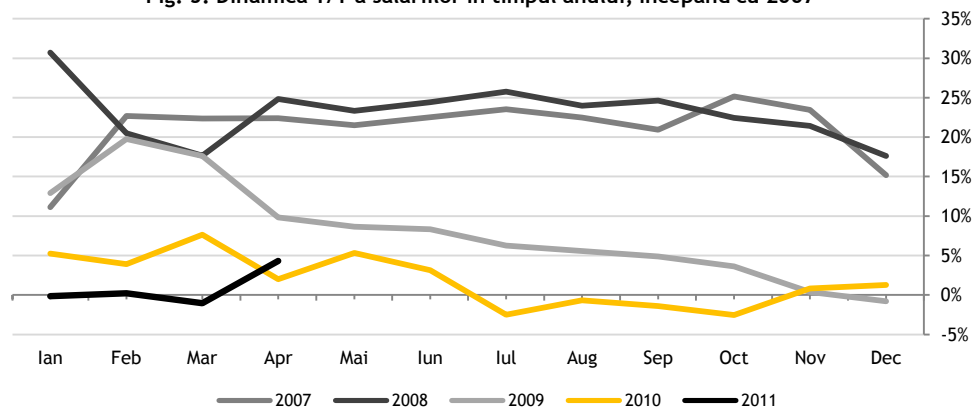


Fig. 1: Salariile si somajul

Luna	2011		2010		2009
	Apr	Mar	Apr	Mar	Apr
Salarii (%YoY)	4.3%	-1.1%	2.0%	7.6%	9.8%
Salarii (%MoM)	0.3%	5.6%	-4.8%	6.9%	0.4%
Somajul (%)	5.4%	5.9%	8.1%	8.4%	5.7%

Fig. 2: Salarii: top 5 cresteri în ultimele 12 luni

	Y/Y	M/M
Fabricarea produselor din tutun	25.2%	-29.8%
Alte activitati extractive	22.4%	6.6%
Servicii in IT	21.2%	1.0%
Captarea, tratarea și distribuția apei	19.5%	7.5%
Fabricarea produselor din cauciuc, mase plastice	18.0%	2.3%

Fig. 3: Salarii: top 5 scaderi în ultimele 12 luni

	Y/Y	M/M
Invatamant	-13.7%	-3.1%
Sanatate si asistenta sociala	-9.7%	0.4%
Transporturi pe apa	-9.6%	10.3%
Administratie publica si aparare	-9.4%	1.1%
Activitati auxiliare intermediarilor financiare	-7.6%	7.4%

Fig. 6: Somajul in Romania incepand cu anul 2006

