

Petrom vs. petrol

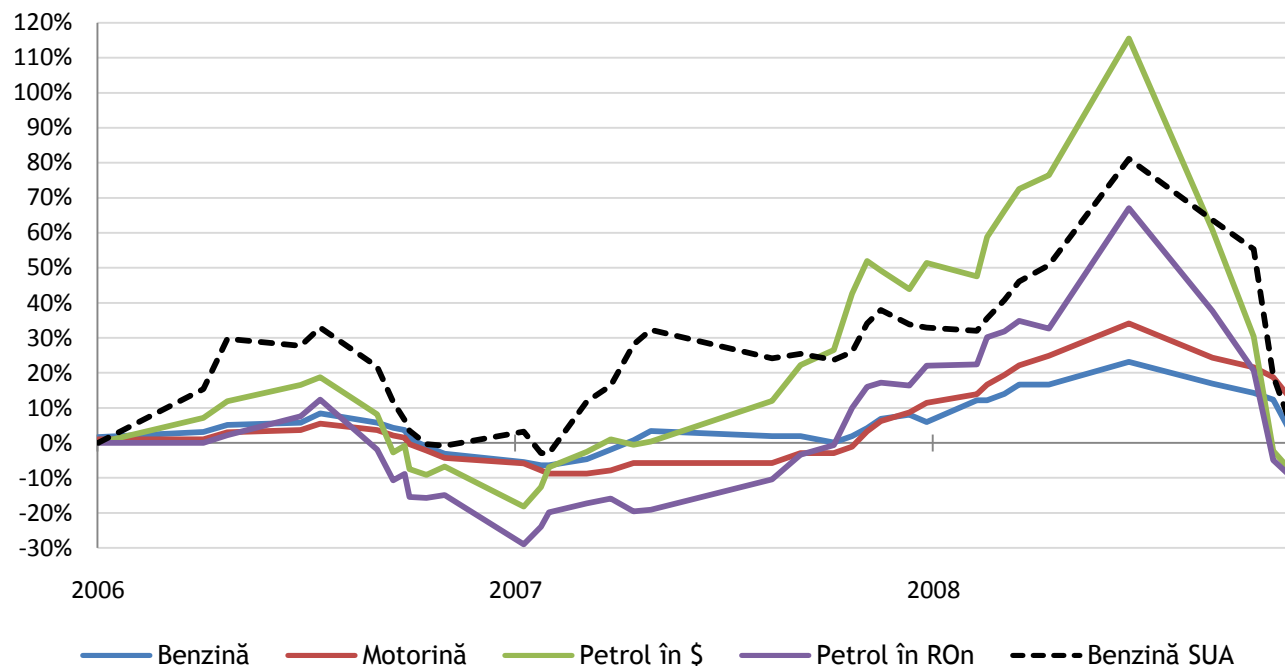
cu cotațiile valabile la 17.11.2008



Ultimele date		17-Nov-08	
Prețuri Petrom	Preț	%Δ 2008	%Δ din 2006
Medie Produse Benzină	3.36	-14.63%	-0.45%
Medie Produse Motorină	3.60	-9.77%	10.26%
Medie	3.48	-12.20%	4.91%
Prețuri petrol			
Petrol în \$	57.04	-47.87%	-10.06%
Petrol în RON	170.72	-32.73%	-1.41%
Diferența marjă Petrom		20.53%	6.31%

Din cifrele de mai sus observăm că o dată cu scăderea accelerată a prețului petrolului în ultimele luni Petrom a rămas cu trendul, reducând prețurile la produsele comercializate. Cu toate acestea, la fel cum pe trendul ascendent al petrolului, Petrom nu a ridicat prețurile în aceeași proporție, o dată cu scăderile la petrol, Petrom nu a scăzut prețurile în același ritm. Acest fenomen este probabil explicat și de proporția prețului petrolului în prețurile combustibililor, care includ și alte elemente, cum ar fi accizele.

Evoluția prețurilor la Benzină, Motorină, Petrol în RON și Petrol în USD în ultimii 2 ani



Scopul acestei analize este de a vedea o evoluție comparativă a prețului la petrol și a produselor finite vândute de Petrom, care se bănuiește că ar fi formatorul de preț în piața comercializării de combustibili în România. Cifrele de mai sus reprezintă la categoria Medie Prețuri Benzină: prețul mediu al produselor de Benzină (Eco Premium 95, Premium fără PB 95 și Top Premium 99+), Medie Produse Motorină (Top Euro Diesel 4 și Euro Diesel 4) și o medie a celor 2 în prima coloană. Am eliminat produsele OMV din calcul, ele fiind la prețuri mai mari decât cele Petrom. În a doua coloană avem ultima modificare de preț în procente și evoluția prețurilor de la începutul anului. Similar, la Prețuri petrol avem prețul petrolului din data ultimei modificări de la Petrom (în \$ și în RON) pe prima coloană, evoluția lor în perioada pentru care Petrom a efectuat modificarea prețurilor la carburanți în a doua și evoluția pentru 2008 YTD în a treia.

Din aceste cifre și din graficul alăturat observăm următoarele: în general, prețurile practicate de Petrom variază în corelare mai strânsă cu prețul petrolului în RON, nu în \$, ceea ce era previzibil având în vedere că prețurile la Benzină și Motorină sunt date în RON; luând ca bază de calcul prețul la petrol calculat în RON la începutul lui 2006, prețurile actuale la combustibili urmăresc îndeaproape prețul la petrol în RON; totuși, observăm că Petrom a practicat prețuri mai mari decât ce ar fi fost justificat de o evoluție a prețului petrolului în mare parte din 2007, această tendință fiind inversată în acest an, scăderile de pe petrol motivând o evoluție similară pentru produsele Petrom; în concluzie, prețurile la combustibili practicate de Petrom au o volatilitate mai mică dar corelată cu fluctuațiile prețului petrolului - fenomen explicat probabil de faptul că ~50% din prețul combustibililor la pompă reprezintă accize & alte taxe