

Inflatia in ianuarie

14 februarie 2011

In ianuarie inflatia a inregistrat un avans lunar de 0.8%, mai mult decat estimarea analistilor din piata (0.6%)(Fig.1). Fata de aceeași luna a anului precedent variatia indicelui preturilor de consum a scazut la 7% de la 8% cat inregistra in decembrie, in ton cu asteptarile pietei (6.9%). Trebuie mentionat ca in fiecare an, in luna ianuarie, are loc o recalculare a ponderilor diferitelor produse in cosul zilnic, acum fiind vorba de o crestere usoara a ponderii serviciilor (+0.44%) si a marfurilor alimentare (+0.06%), si o scadere a ponderii marfurilor nealimentare (-0.5%).

Precum in lunile precedente cea mai mare parte a avansului lunar este datorata evolutiei preturilor produselor alimentare (+1.1%), care au contribuit cu 0.43% la totalul inflatiei lunare, in special datorita cresterii preturilor legumelor si a conservelor de legume (+5.6%). Bunurile nealimentare au contribuit cu 0.37% la inflatia lunara prin prisma scumpirilor combustibililor (+2.2%), in timp ce ieftinirea serviciilor cu 0.1% a adus o contributie negativa din partea acestei categorii (-0.02%)(Fig.2). Scaderea importanta anuala din ianuarie fata de decembrie se datoreaza unui efect de baza cauzat de cresterile de preturi inregistrate de produsele cu preturi reglementate in luna ianuarie 2010. Exceptand majorarea TVA cu 5% din iulie 2010, mai multi factori interni si externi pe piata alimentelor au pus presiune asupra inflatiei. In Romania am avut inundatii peste vara, in timp ce in Rusia si Ucraina s-a inregistrat seceta. Este posibil sa vedem noi presiuni asupra pretului granelor incepand cu luna februarie datorita unei secete in nordul Chinei. Un alt factor important a fost cresterea pretului petrolului, care a adus scumpiri pentru pretul energiei.

In prima jumatate a anului vom vedea o scadere a nivelului inflatiei spre 6%, urmand ca in a doua parte—dupa luna iulie—sa vedem o scadere abrupta datorita disparii efectului majorarii TVA cu 5%, ca la sfarsitul anului sa ajungem la o inflatie in jurul valorii de 4.4% conform asteptarilor BT Asset Management. Economistii anticipeaza un nivel al inflatiei de 4.3% pentru 2011, in timp ce proiectiile Bancii Nationale a Romaniei sugereaza o crestere indicelui preturilor de consum de 3.6%. Riscurile asupra acestui scenariu al evolutiei inflatiei vin din partea presiunilor externe asupra preturilor alimentelor si posibilitatea unei noi majorari a preturilor administrate (gaze natural, tutun) in T3.

Un nivel al inflatiei apropiat de cel anticipat in piata poate aduce reduceri ale dobanzii de politica monetara spre 5.5% - 5.75% din partea BNR incepand cu al treilea trimestru pentru a stimula creditarea si astfel a accelera expansiunea economica in ultima parte a anului 2011 si in 2012.

Fig. 3: Inflatia in ultimul an

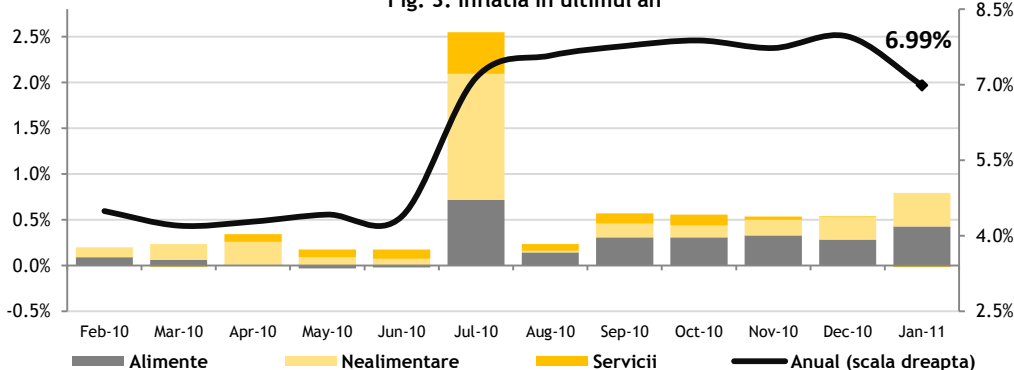
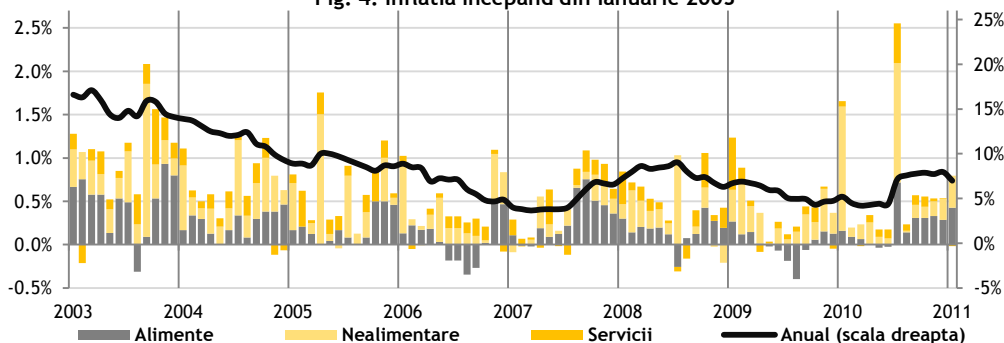


Fig. 4: Inflatia incepand din ianuarie 2003



Vlad Nistor

Analist investiții

vlad.nistor@btam.ro

Toate rapoartele de analiză publicate de BT Asset Management pot fi accesate pe site-ul nostru

www.btam.ro

Fig. 1: Evolutia componentelor inflatiei in ianuarie

Ianuarie 2011	Inflatia		Contributia componentelor	
	% M/M	% Y/Y	% M/M	% YoY
Ultimele date				
Alimentare	1.14%	7.21%	0.43%	2.70%
Nealimentare	0.83%	7.24%	0.37%	3.20%
Servicii	-0.11%	5.93%	-0.02%	1.09%
Total	0.77%	6.99%		

Fig. 2: Principalele contributii la inflatie (+/-)

Denumire marfuri/servicii	% M/M	Contributie
Legume și conserve de legume	5.60%	0.20%
Combustibili	2.18%	0.17%
Carti, ziare, reviste	4.84%	0.06%
Fructe și conserve din fructe	2.22%	0.05%
Chirii	-0.11%	-0.00%
Oua	-1.25%	-0.01%
Alte servicii	-2.33%	-0.02%
Telefon	-0.70%	-0.04%