

# Productia industrială in mai

8 iulie 2011

Productia industrială a înregistrat cel mai mare avans lunar din noiembrie 2010 în mai și a atins cel mai înalt nivel pe seria noastră (11 ani) pe datele ajustate pentru sezonaliitate și numărul de zile lucrătoare. Grupa bunurilor intermediare se află și ea pe cea mai înaltă treaptă de producție pe datele istorice după creșterea lunară de 1.7%.

Trebuie notat faptul că grupele industriale care lucrează în mare parte pentru export—bunuri intermediare (+1.7%), bunuri de capital (+4.1%)—înregistrează ritmuri de creștere lunară mai mari decât grupele care au ca destinație principală piața internă—folosința îndelungată (+0.4%), uz curent (+0.1%). Acest fapt subliniază slăbiciunea consumatorului intern și previzionează o creștere modestă a acestor sectoare pe parcursul anului. Mai mult, grupele care produc preponderent pentru consumul intern sunt departe de maximele istorice de producție, spre deosebire de grupele care produc pentru export; ambele sectoare menționate au atins noi maxime în ultimele trei luni. Fig.4 ilustrează evoluția grupelor industriale începând din 2005 și marchează maximele de producție cu X pe grafic, și cu alta culoare pentru total industrie.

Datele prezentate azi continuă să sublinieze revenirea puternică a sectorului industrial care își continuă ascensiunea datorită grupelor industriale exportatoare, chiar dacă ritmul de creștere s-ar putea modera în lunile următoare. Sondajele publicate de Banca Națională a României și Institutul Național de Statistică elaborate în rândul managerilor susțin ipoteza noastră de continuare a avansului producției industriale în lunile următoare și notează o creștere a comenzilor atât pentru piața internă cât și pentru export. Conform managerilor, gradul de utilizare a capacității de producție a crescut de la 76% în mai la 79% în iunie, sugerând o posibilă accelerare a ritmului lunar de creștere în industrie.

Fig.4: Evoluția indicilor în industrie și grupele industriale

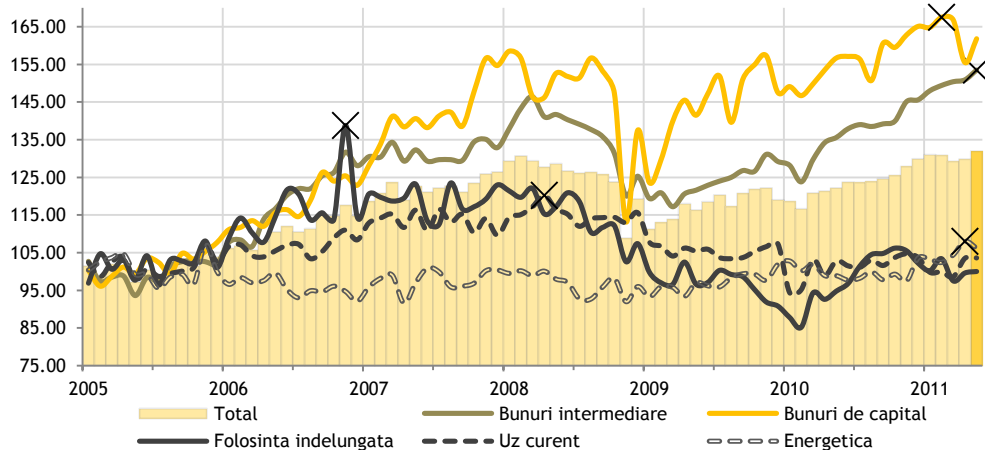


Fig.5: Evoluția producției industriale

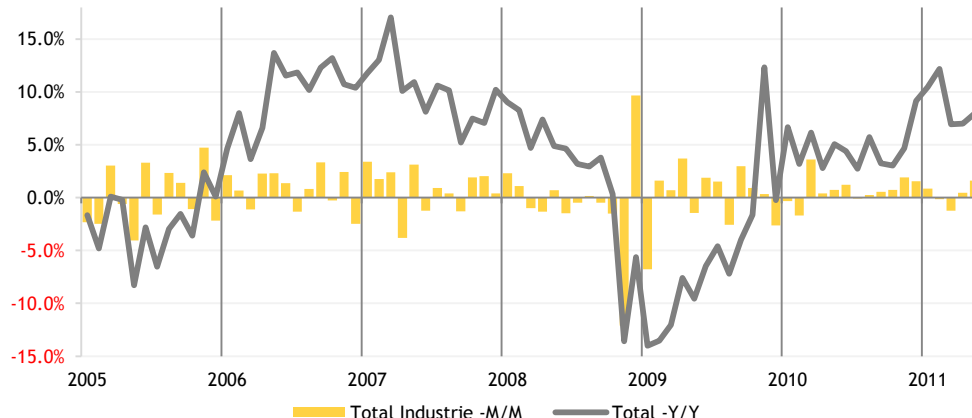


Fig. 1: Evoluția producției industriale în România

Secțiuni CAEN	M/M	Y/Y Mai	Y/Y Apr	12 luni
Extractivă	-2.2%	16.0%	10.3%	0.6%
Prelucratore	2.2%	7.8%	6.7%	7.6%
Energetică	-2.6%	6.3%	9.6%	4.8%
Grupe industriale	M/M	Y/Y Mai	Y/Y Apr	12 luni
Bunuri intermediare	1.7%	13.2%	12.4%	13.0%
Bunuri de capital	4.1%	3.3%	1.3%	6.8%
Folosinta indelungata	0.4%	5.5%	7.6%	8.4%
Uz curent	0.1%	0.8%	4.7%	-0.5%
<b>Total</b>	<b>1.6%</b>	<b>7.9%</b>	<b>7.0%</b>	<b>6.4%</b>

Sursa: INS: date ajustate sezonier și pentru numărul de zile lucrătoare;

Fig. 2: Evoluția trimestrială a producției industriale în România

Secțiuni CAEN	T1/T4	T4/T3	T1/T1'10	T4/T4'09
Extractivă	4.3%	-1.2%	3.0%	-3.6%
Prelucratore	2.3%	3.4%	11.6%	7.1%
Energetică	2.8%	1.3%	3.5%	5.1%
Grupe industriale	T1/T4	T4/T3	T1/T1'10	T4/T4'09
Bunuri intermediare	4.1%	3.3%	17.4%	11.3%
Bunuri de capital	3.1%	4.2%	12.8%	6.0%
Folosinta indelungata	-4.1%	1.0%	12.6%	13.0%
Uz curent	-4.6%	-2.1%	1.6%	-2.2%
<b>Total</b>	<b>2.1%</b>	<b>3.0%</b>	<b>10.0%</b>	<b>5.6%</b>

Sursa: INS: date ajustate sezonier și pentru numărul de zile lucrătoare;

Fig. 3: Evoluția producției industriale în regiune

	M/M	Y/Y Mai	Y/Y Apr	12 luni
România	1.6%	7.9%	7.0%	6.4%
Bulgaria	-0.5%	7.8%	9.8%	
Ungaria	-	-	9.7%	
Polonia	1.7%	9.3%	8.7%	
Cehia	-	-	7.5%	

Sursa: Eurostat: M/M—date ajustate sezonier, Y/Y—date ajustate pentru numărul de zile lucrătoare; \*INS M/M, Y/Y - date ajustate sezonier și pentru numărul de zile lucrătoare

Vlad Nistor  
Analist investiții  
vlad.nistor@btam.ro

Toate rapoartele de analiză publicate de BT Asset Management pot fi accesate pe site-ul nostru [www.btam.ro](http://www.btam.ro)