

# Productia industrială in februarie

8 aprilie 2011

In februarie productia industrială a înregistrat un avans de 0.3% fata de ianuarie (Fig.1), o temperare a ritmului de crestere daca luam in calcul aprecierea de 0.9% înregistrata in ianuarie si cea de 1.6% înregistrata in decembrie. Trebuie sa remarcam ca valoarea de 131.4 a indicelui productiei industriale din aceasta luna reprezinta un nou maxim al perioadei 2000-2011. Comparand evolutia din februarie cu cea din aceeasi luna a anului trecut observam ca situatia este mai buna, cu un avans anual de 12.7%, semnificativ mai mare decat cele înregistrate in ianuarie (+10.5%) si decembrie (+9.2%). Avansul anual se datoreaza evolutiei bune din industria bunurilor intermediare (include productia de componente si subsansamble, +20.1%), a bunurilor de folosinta îndelungata (include produsele electrocasnice, +18.8%) si a bunurilor de capital (include constructiile de automobile, +14%). Datele sunt încurajatoare daca luam in calcul ca pe parcursul anului trecut industria avansa cu 4.1% fata de 2009, datorita performantelor bune ale industriei bunurilor intermediare (+9.3%) si ale industriei bunurilor de capital (+7.9%). Trendul ramane deci acelasi ca in 2010, si anume este vorba de crestere pe ramurile industriale care produc pentru export, dar trebuie sa remarcam ca este vorba de o accelerare a avansurilor anuale care ne face sa fim optimisti in legatura cu perspectivele acestui domeniu in lunile urmatoare.

Institutul National de Statistica a anunțat la începutul lui martie datele referitoare la evolutia produsului intern brut in anul 2010, industria înregistrand un avans de 5.1% fata de 2009, in conditiile unei scaderi economice de 1.3%. In ultimul trimestru acest domeniu a avut un avans anual de 5.8% fata de cel de 4% înregistrat in trimestrul III si datele legate de evolutia productiei industriale din februarie si ianuarie indica faptul ca ritmul de crestere va continua probabil sa accelereze si in primul trimestru al lui 2011. Ultimele date sustin deci ideea ca industria va continua sa fie unul dintre motoarele activitatii economice si in acest an avand in vedere evolutia buna a exporturilor si revenirea usoara a cererii interne aticipata pentru cea de-a doua jumatate a anului.

Cele mai recente date de la Eurostat (Fig. 3) care permit comparatia între diferitele state ale Uniunii Europene sunt cele aferente lui februarie cand industria din Romania a avut o performanta anuala mai buna decat cea din Polonia (+9.8%), dar mai slaba decat cele din Bulgaria (+15.2%) si Cehia (+13%).

Fig.4: Evolutia indicilor in industrie si sectiuni CAEN

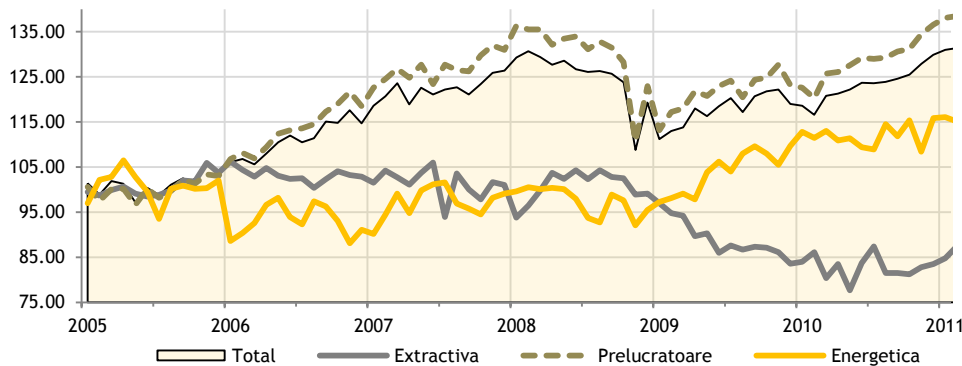


Fig.5: Evolutia productiei industriale

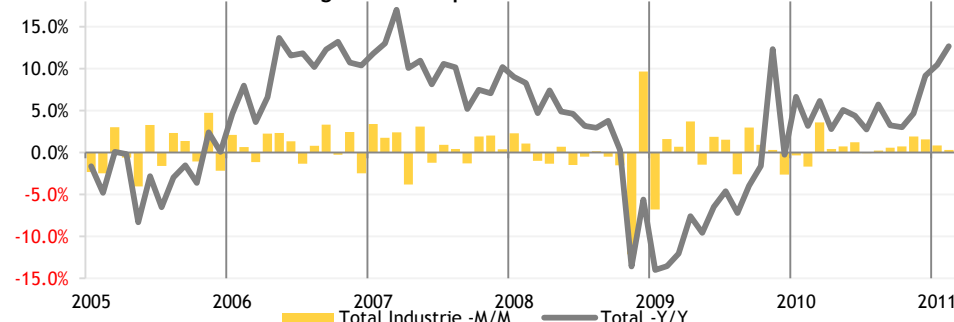


Fig. 1: Evolutia productiei industriale in Romania

| Sectiuni CAEN         | M/M         | Y/Y Feb      | Y/Y Ian      | 12 luni     |
|-----------------------|-------------|--------------|--------------|-------------|
| Extractivă            | 3.2%        | 1.6%         | 1.0%         | -5.1%       |
| Prelucroare           | 0.3%        | 15.1%        | 12.6%        | 7.1%        |
| Energetică            | -0.9%       | 3.2%         | 2.9%         | 5.9%        |
| Grupe industriale     | M/M         | Y/Y Feb      | Y/Y Ian      | 12 luni     |
| Bunuri intermediare   | 0.5%        | 20.1%        | 15.4%        | 12.3%       |
| Bunuri de capital     | 1.5%        | 14.0%        | 10.5%        | 7.4%        |
| Folosinta îndelungata | 1.0%        | 18.8%        | 14.1%        | 5.5%        |
| Uz curent             | 0.1%        | 4.9%         | 5.7%         | -1.4%       |
| <b>Total</b>          | <b>0.3%</b> | <b>12.7%</b> | <b>10.5%</b> | <b>5.8%</b> |

Sursa: INS: date ajustate sezonier si pentru numarul de zile lucratoare;

Fig. 2: Evolutia trimestriala a productiei industriale in Romania

| Sectiuni CAEN         | T4/T3       | T3/T2       | T4/T4'09    | T3/T3'09    |
|-----------------------|-------------|-------------|-------------|-------------|
| Extractivă            | -1.2%       | 2.2%        | -3.6%       | -4.3%       |
| Prelucroare           | 3.4%        | 1.6%        | 7.1%        | 5.4%        |
| Energetică            | 1.3%        | 1.1%        | 5.1%        | 4.2%        |
| Grupe industriale     | T4/T3       | T3/T2       | T4/T4'09    | T3/T3'09    |
| Bunuri intermediare   | 3.3%        | 2.2%        | 11.3%       | 10.9%       |
| Bunuri de capital     | 4.2%        | 0.1%        | 6.0%        | 5.7%        |
| Folosinta îndelungata | 1.0%        | 9.3%        | 13.0%       | 4.2%        |
| Uz curent             | 2.1%        | -0.8%       | -2.2%       | -1.6%       |
| <b>Total</b>          | <b>3.0%</b> | <b>1.3%</b> | <b>5.6%</b> | <b>3.9%</b> |

Sursa: INS: date ajustate sezonier si pentru numarul de zile lucratoare;

Fig. 3: Evolutia productiei industriale in regiune

|          | M/M   | Y/Y Feb | Y/Y Ian | 12 luni |
|----------|-------|---------|---------|---------|
| Romania* | 0.3%  | 12.7%   | 10.5%   | 5.1%    |
| Bulgaria | -1.4% | 15.2%   | 9.3%    |         |
| Ungaria  | -     | -       | 10.7%   |         |
| Polonia  | 1.4%  | 9.8%    | 8.3%    |         |
| Cehia    | 0.2%  | 13%     | 13.5%   |         |

Sursa: Eurostat: M/M—date ajustate sezonier, Y/Y—date ajustate pentru numarul de zile lucratoare; \*INS M/M, Y/Y - date ajustate sezonier si pentru numarul de zile lucratoare