

Creditarea în aprilie

28 Mai 2010

Potrivit datelor BNR, în aprilie creditarea a avut un avans de 0.16% fata de luna precedenta dupa ce în martie era înregistrata prima crestere lunara din noiembrie 2009. Fata de aprilie 2009 creditarea a scazut cu 0.42%, un progres fata de scaderea de 1.59% din martie si cea de 3.7% din februarie, dar trebuie sa avem în vedere si efectul de baza, prezent în special în prima jumătate a anului. Creditele în lei au scazut cu 5.3% fata de aceeași luna a anului trecut în tip ce creditele în valuta (exprimate de BNR în lei) au crescut cu 3.04%. În prezent dobanzile mari fac creditele în lei sa fie mai puțin atractive comparativ cu cele în valuta, chiar daca au avut loc ajustari semnificative ale dobanzilor. O alta explicatie posibila pentru evolutia mai buna a creditelor în valuta este avansul crediilor ipotecare, acordate în cea mai mare parte în valuta, datorat în parte programului „Prima Casa”. Creditele pentru persoane fizice (+0.23%) sunt în crestere, la fel si cele pentru persoane juridice (+0.09%).

Ioan Burzo
Analist investiții
ioan.burzo@btr.ro

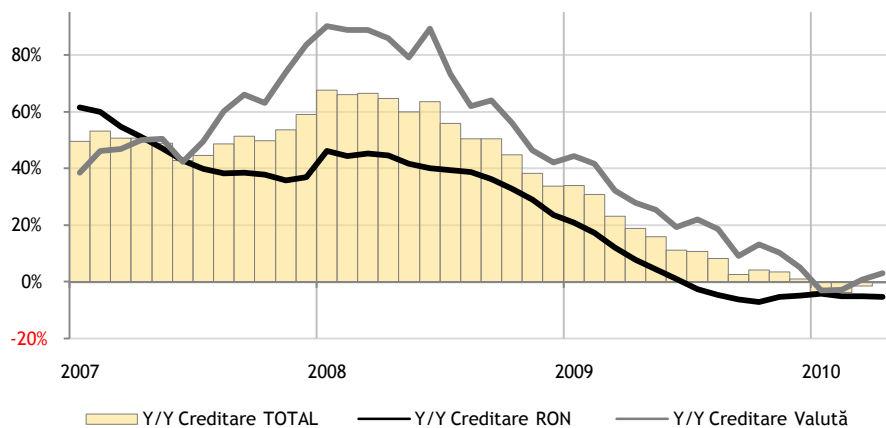
Ultimele luni au indicat o stabilizare a scaderii creditarii, un proces care ar fi fost de asteptat având în vedere reducerile accentuate ale dobanzii de politica monetara operate de BNR în acest an -în prezent la minimul istoric de 6.25%, precum si dobanzile mai reduse practicate deja de mai multe banci. Dobanzile la credite se mentin însa la niveluri relativ ridicate, unul dintre motive fiind cresterea creditelor neperformante -în aprilie la 17.17% din total, ceea ce creste costurile bancilor. În primele luni ale acestui an apreciam ca revenirea creditarii va fi una lenta si ca stabilizarea va avea loc la un nivel mai redus având în vedere scaderea capacitatii de îndatorare a populatiei si agentilor economici. De asemenea, perspectivele sumbre asupra evolutiei economice din urmatoarea perioada scad apetitul pentru credite al clientilor si determina o crestere a aversiunii de risc a bancilor. Aceasta situatie se va complica si mai mult în urma intrarii în vigoare a masurilor guvernamentale de reducere a cheltuielilor prin diminuarea salariilor bugetarilor cu 25% si a pensiilor cu 15%. Aceste masuri vor avea probabil un efect negativ semnificativ asupra creditarii pentru persoanele fizice daca avem în vedere ca în prezent 20% din creditele totale acordate populatiei sunt pentru angajatii statului.

Toate rapoartele de analiză publicate de BT Asset Management pot fi accesate pe site-ul nostru

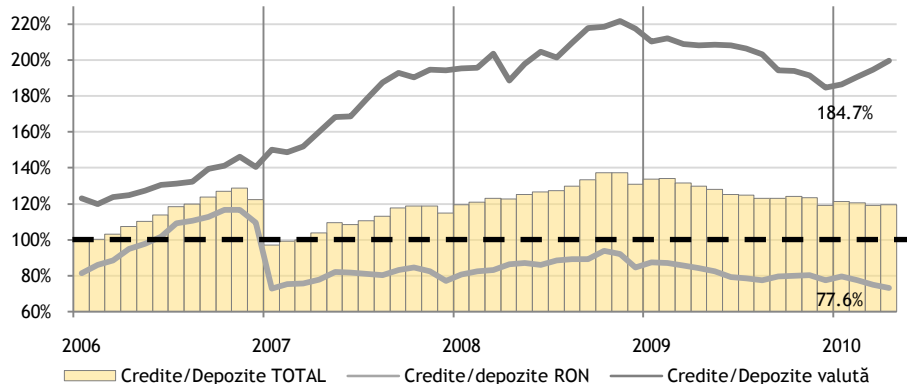
www.btam.ro

Ultimele date (m RON)	% M/M	% Y/Y Apr	% Y/Y Mar
Creditare RON	-0.95%	-5.35%	-4.93%
Creditare Valută	0.89%	3.04%	0.74%
Persoane fizice	0.23%	-1.55%	2.87%
Persoane juridice	0.09%	0.72%	0.38%
Creditare TOTAL	0.16%	-0.42%	-1.59%
	Apr '10	Feb '10	Apr '09
Credite/Depozite	119.4%	119.3%	129.8%
% Credite valută	60.9%	60.4%	58.8%
% Depozite valută	36.4%	37.0%	36.7%

Evoluția anualizată a creditării



Raportul dintre credite și depozite



Sursa: BNR, Departament Analiză BT Asset Management

Disclaimer: Acest raport este publicat de BT Asset Management SAI în exclusivitate cu scopul informării clienților actuali sau a clienților potențiali. Informațiile și opiniile de mai sus nu reprezintă un sfat investițional sau o recomandare de cumpărare/vânzare a unui instrument financiar, inclusiv acțiuni, valute sau unități de fond. O investiție în fondurile deschise de investiții reprezintă atât un potențial pentru câștig dar și riscuri de scădere. Randamentele trecute nu reprezintă o garanție a performanțelor viitoare.