

# Deficitul de cont curent in martie

16 mai 2011

Deficitul contului curent al României a fost de €634 milioane în primul trimestru al anului 2011, cu 58.9% mai redus decât în anul 2010. Avansul semnificativ față de primele două luni ale anului vine pe baza unei creșteri notabile a importurilor de bunuri și servicii în luna martie (€585 milioane) față de februarie (€161 milioane) și sugerează o ușoară revenire a consumului care rămâne însă sub nivelul din anul 2010. Ne așteptăm ca deficitul pe linia bunuri și servicii să rămână scăzut în acest an dar să accelereze ușor în a doua parte a anului. Inflația va rămâne la un nivel ridicat în 2011 (5.5%) și va determina o revenire timida a consumului datorită puterii de cumpărare scăzute. Erodarea puterii de cumpărare va rezulta într-o creștere a importurilor (6.7%) ușor mai încheată decât cea a exporturilor pe parcursul anului 2011 (7.2%)(Fig.5).

Structura deficitului s-a îmbunătățit la începutul acestui an dacă luăm în considerare linia transferurilor curente (bani trimisi acasă de românii care lucrează peste hotare și fondurile europene accesate), care au ajuns la €729 milioane, în creștere față de perioada similară a anului precedent când ajungeau la €434 milioane. Explicația constă în revenirea economică din Uniunea Europeană și accelerarea absorbției fondurilor europene. Investițiile străine au fost mai scăzute în T1 2011 față de T1 2010 (Fig.3), însă ieșirea României din recesiune la sfârșitul primului trimestru, precum și acordul preventiv încheiat cu Fondul Monetar Internațional ar trebui să facă economia locală atractivă pentru investitorii internaționali.

Având în vedere evoluția bună a contului curent al României în primul trimestru, și în special a exporturilor, ne ajustăm așteptările pentru nivelul deficitului la nivelul anului 2011 la 5% din PIB de la 5.6% cât anticipam în decembrie 2010, la un nivel de €6.4 miliarde. Nivelul investițiilor străine a fost modest de la începutul anului, astfel anticipăm un nivel mai scăzut al acestora, de 2.9% din PIB pentru acest an (€3.7 miliarde) în comparație cu 3.6% din PIB cât previzionăm în T4 2010 (Fig.5). Cu toate acestea se vor înregistra plasamente mai mari din partea străinilor decât în 2009 și în 2010.

Fig. 1: Balanța de plăți, serie lunară în ultimii 5 ani

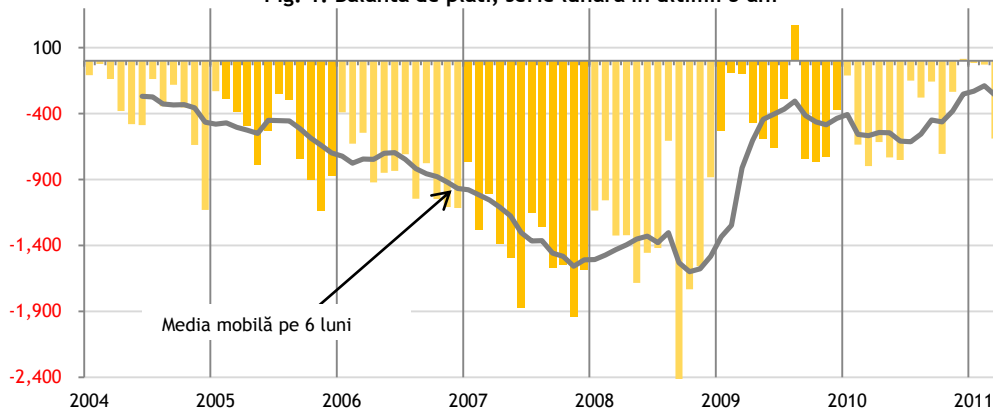
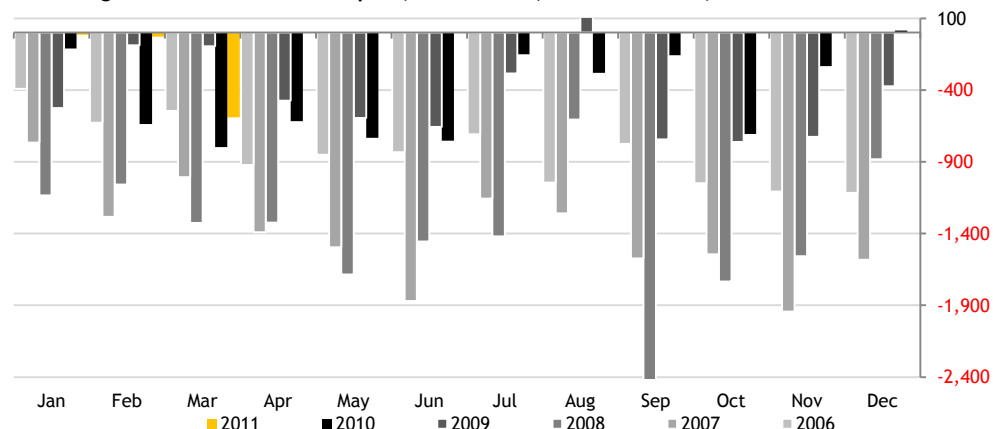


Fig. 2: Evoluția balanței de plăți, seria lunară, în cursul anului, ultimii 5 ani



Vlad Nistor

Analist investiții

vlad.nistor@btam.ro

Toate rapoartele de analiză publicate de BT Asset Management pot fi accesate pe site-ul nostru

www.btam.ro

Fig. 3: Valoarea balanței de plăți

Valori în mil. €	Mar	Feb	T1 '11	T1 '10
<b>Deficit total</b>	<b>-590</b>	<b>-29</b>	<b>-634</b>	<b>-1,544</b>
<b>Bunuri și servicii</b>	<b>-585</b>	<b>-161</b>	<b>-760</b>	<b>-1,287</b>
Bunuri	-450	-96	-455	-1,287
Servicii	-135	-65	-305	-279
Transporturi	-63	-8	-109	-51
Turism	-31	-22	-73	-82
Alte servicii	-41	-35	-123	-146
<b>Venituri</b>	<b>-200</b>	<b>-194</b>	<b>-603</b>	<b>-412</b>
Transferuri curente	195	326	729	434
Investiții străine	85	54	379	486
<b>Acoperire din inv.</b>	<b>14.4%</b>	<b>186.2%</b>	<b>59.8%</b>	<b>31.5%</b>

Fig. 4: Ponderi al indicatorilor în PIB

Deficitul / PIB			
	PIB	Deficit	% Deficit în PIB
<b>2011 YTD**</b>	24,961	634	2.5%
<b>2011 (est)</b>	128,432	6,422	5.0%
<b>2010</b>	121,942	5,158	4.2%
<b>2009</b>	117,457	4,913	4.5%
<b>2008</b>	139,765	16,877	12.1%
<b>2007</b>	124,729	16,872	13.5%
Acoperirea din investiții străine directe (ISD)			
	Deficit	ISD	%ISD în Deficit
<b>2011 YTD**</b>	634	379	59.8%
<b>2011 (est)</b>	6,422	3,725	58.0%
<b>2010</b>	5,158	2,596	50.3%
<b>2009</b>	4,913	3,488	71.0%
<b>2008</b>	16,877	9,024	53.5%
<b>2007</b>	16,872	7,000	41.5%

\*\*valoarea PIB YTD este estimata conform așteptărilor BT Asset Management

Fig. 5: Așteptari indicatori economici

	T1 2011	T4 2010
PIB	1.5%	1.5%
Inflație	5.5%	4.4%
Deficit bugetar	-4.4%	-5.0%
EURRON (mediu)	4.20	4.20
ISD	2.9%/PIB	3.6%/PIB
Deficit cont curent	-5.0%	-5.6%
Importuri	6.7%	6.6%
Exporturi	7.2%	6.0%