

Deficitul de cont curent in februarie

13 aprilie 2011

In primele doua luni ale lui 2011 deficitul de cont curent a ajuns la 44 de milioane euro, cu 94% mai scazut decat cel de 747 milioane euro inregistrat in aceeași perioadă a anului trecut (Fig. 3). Aceasta dinamica favorabila a deficitului se datoreaza in primul rand scaderii deficitului comercial daca luam in calcul ca in primele doua luni Romania a avut un deficit de 5 milioane euro determinat de importurile de bunuri, fata de un deficit de 662 de milioane euro pe aceasta linie in aceeași perioadă a anului trecut. Ne asteptam ca acest trend sa continue daca luam in calcul ca in primele doua luni ale acestui an exporturile au avut un avans de 41.8% fata de aceeași perioadă a lui 2010 iar importurile un avans de 24.9%. Deficitul pe linia bunuri va ramane probabil scazut in acest an, dar va creste fata de nivelul de anul trecut. Acest lucru va fi motivat de faptul ca in a doua parte a anului ratele de crestere ale exporturilor vor incetini probabil fata de cele actuale iar revenirea usoara a cererii interne va determina avansul ratei de crestere a importurilor.

De asemenea, un alt factor important in scaderea deficitului este cresterea nivelului transferurilor curente (sumele trimise acasa de romanii care lucreaza peste hotare, precum si fondurile europene accesate) la 534 de milioane euro fata de 333 milioane euro in perioada ianuarie-februarie 2010. Este vorba de o componenta care ar trebui sa creasca in urmatoarele luni, in principal datorita absorbtiei mai ridicate de fonduri europene, dar si a situatiei economice mai bune in multe tari ale UE.

Trebuie remarcata cresterea investitiilor straine la 294 milioane euro in primele doua luni ale acestui an fata de 140 de milioane in aceeași perioadă a anului trecut. Aceasta evolutie indica cresterea atractivitatii economiei locale in contextul revenirii datorate industriei si exporturilor precum si al indeplinirii reformelor solicitate de FMI. De asemenea, un alt factor important este si incheierea unui acord preventiv cu FMI care contribuie la imbunatatirea perceptiei investitorilor straini asupra tarii noastre. Ne asteptam la cresterea investitiilor straine in acest an, probabil dupa ce datele legate de produsul intern brut vor confirma iesirea din recesiune, mai ales ca in ultimul trimestru al anului trecut PIB-ul a avansat cu 0.1% fata de trimestrul precedent ceea ce sugereaza ca revenirea economiei pe plus va avea mai repede decat era anticipat initial.

Fig. 1: Balanta de plati, serie lunara in ultimii 5 ani

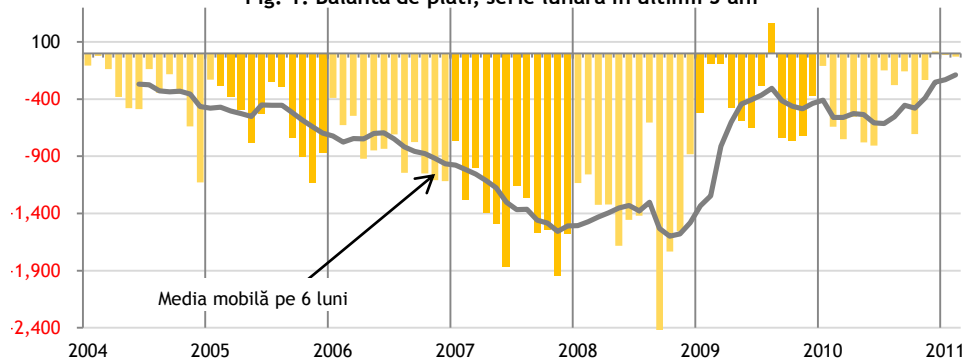
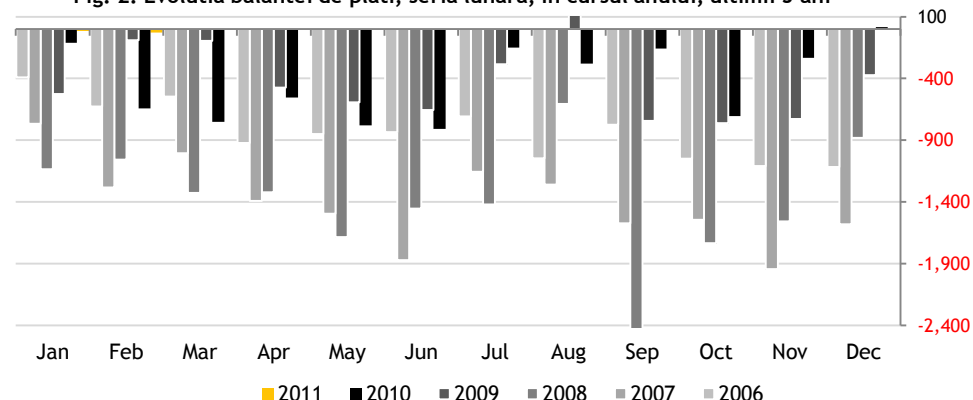


Fig. 2: Evolutia balantei de plati, seria lunara, in cursul anului, ultimii 5 ani



Ioan Burzo

Analist investiții

ioan.burzo@btam.ro

Toate rapoartele de analiză publicate de BT Asset Management pot fi accesate pe site-ul nostru

www.btam.ro

Fig. 3: Valoarea balantei de plati

Valori in mil. €	Feb	Ian	Ian-Feb '11	Ian-Feb '10
Deficit total	-29	-15	-44	-747
Bunuri si servicii	-161	-14	-175	-814
Bunuri	-96	91	-5	-662
Servicii	-65	-105	-170	-152
Transporturi	-8	-38	-46	-34
Turism	-22	-20	-42	-63
Alte servicii	-35	-47	-82	-55
Venituri	-194	-209	-403	-266
Transferuri curente	326	208	534	333
Investitii straine	54	240	294	140
Acoperire din inv.	186.2%	1600.0%	668.2%	18.7%

Fig. 4: Ponderi al indicatorilor in PIB

Deficitul / PIB	Deficitul / PIB		
	PIB	Deficit	% Deficit în PIB
2011 YTD**	16,641	44	0.3%
2011 (est)	128,432	7,192	5.6%
2010	121,942	5,158	4.2%
2009	117,457	4,913	4.5%
2008	139,765	16,877	12.1%
2007	124,729	16,872	13.5%
Acoperirea din investiții străine directe (ISD)			
	Deficit	ISD	%ISD în Deficit
2011 YTD**	44	294	668.2%
2011 (est)	7,192	4,367	60.7%
2010	5,158	2,596	50.3%
2009	4,913	3,488	71.0%
2008	16,877	9,024	53.5%
2007	16,872	7,000	41.5%

*estimări 2011: evolutia PIB +1.5%, inflație (la RON) 4.4%, curs mediu EURRON 4.2

**valoarea PIB YTD este estimata conform asteptarilor BT Asset Management

Fig. 5: Asteptari indicatori economici

PIB	1.5%
Inflatie	5.5%
Deficit bugetar	-5.0%
EURRON (mediu)	4.20
ISD	3.4%/PIB
Deficit cont curent	-5.6%