

Deficitul de cont curent in aprilie

16 Iunie 2010

Deficitul de cont curent in aprilie a fost cu €554 milioane mai mare fata de luna precedenta, ceea ce inseamna ca in primele patru luni ale anului acesta s-a ridicat la €2.06 miliarde, in crestere cu 40.5% fata de perioada similara a lui 2009. Deficitul din aprilie 2010 este mai ridicat decat cel din aceeasi luna a 2009, insa are cea mai mica valoare din ultimele doua luni. S-a inregistrat crestere pe categoria servicii, unde linia "transporturi" s-a apreciat cu 62 milioane euro, fiind cu 21.4% mai mare decat in aceeasi luna a anului trecut. O alta linie care a crescut este "turismul", luna aprilie fiind singura cu valoare pozitiva intalnita din august 2009. Investitiile straine de la inceputul anului acopera in proportie de 55.1% deficitul de cont current fata de 173.9% in aprilie 2009, observandu-se investitii in valoare de €381 milioane in aprilie 2010 fata de €599 milioane in aprilie 2009. Investitiile straine directe din primele patru luni ale anului au fost in cea mai mare parte participatii la capital (€975 milioane fata de €1.088 miliarde anul trecut) in timp ce restul au fost credite intra-grup (€160 milioane fata de €708 milioane anul trecut).

Pe langa scaderea investitiilor straine directe, cresterea deficitului de cont curent fata de nivelul de anul trecut se datoreaza si deprecierii de pe linia transferuri curente care reprezinta sumele trimise acasa de romanii care lucreaza peste hotare precum si transferurile de fonduri europene. Pe aceasta linie s-a inregistrat o valoare de €150 milioane in aprilie, mai mica fata de nivelul de €341 milioane din aprilie 2009, de la inceputul anului fiind transferate €604 milioane, reprezentand 39.5% din valoarea pentru perioada similara a anului. Un factor care influenteaza deficitul de cont curent este deficitul comercial, care conform datelor INS a inregistrat o scadere la €0.85 miliarde in aprilie pe baza deprecierei leului, lucru care a scumpit importurile si a ieftinit exporturile, crescand cererea pentru produsele noastre in strainatate si aducand scaderea care se observa fata de luna martie. Deficitul comercial este ilustrat in categoria bunuri si servicii. Avand in vedere deprecierea leului din lunile mai si iunie, dar si asteptarile de crestere a productiei industriale (preponderant pentru export) in lunile urmatoare, acest fenomen de crestere a componentei "bunuri si servicii" ar putea continua.

Vlad Nistor

Analist investiții
vlad.nistor@btrl.ro

Toate rapoartele de analiză publicate de BT Asset Management pot fi accesate pe site-ul nostru

www.btam.ro

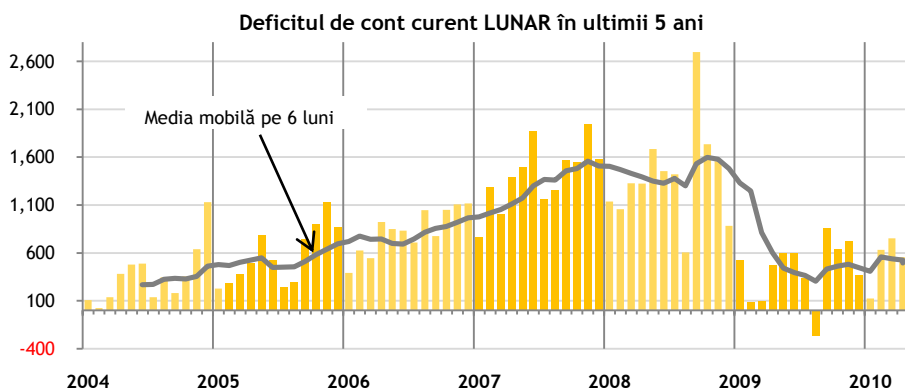
Valori in mil. €	Apr '10	Mar '10	Apr '09
Deficit total	-554	-752	-473
Bunuri si servicii	-571	-732	-580
Bunuri	-596	-597	-633
Servicii	25	-135	53
Transporturi	62	-81	28
Turism	4	-43	-19
Alte servicii	-41	-11	44
Venituri	-133	-162	-234
Transferuri curente	150	142	341
Investitii straine	381	288	599
Acoperire din inv.	55.1%	50.1%	173.9%

	Deficitul / PIB		
	PIB	Deficit	% Deficit în PIB
2010 YTD**	32,838	2,060	6.3%
2010 (est*)	118,864	5,800	4.9%
2009	116,970	5,054	4.5%
2008	136,632	16,877	12.4%
2007	123,681	16,872	13.6%
2006	97,787	9,973	10.2%

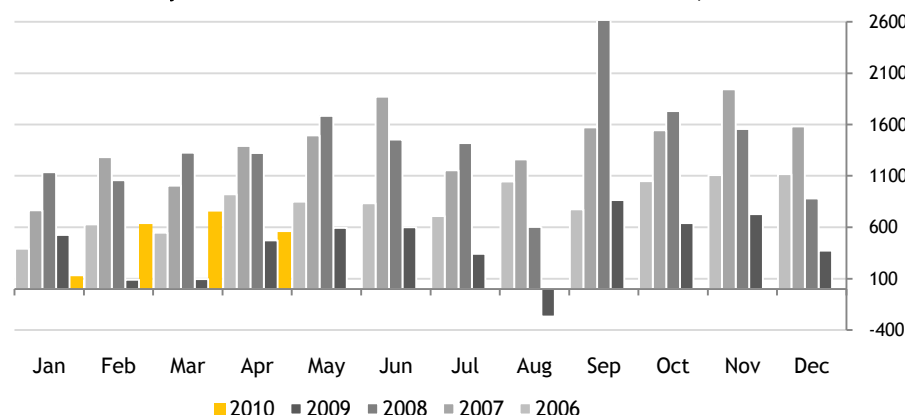
	Acoperirea din investiții străine directe (ISD)		
	Deficit	ISD	%ISD în Deficit
2010 YTD**	2,060	1,135	55.1%
2010 (est*)	5,800	5,517	95.1%
2009	5,054	4,899	96.9%
2008	16,877	9,024	53.5%
2007	16,872	7,000	41.5%
2006	9,973	9,100	91.2%

*estimări 2010: evoluția PIB -0.8%, inflație (la RON) 4.25%, curs mediu EURRON 4.1

**valoarea PIB YTD este estimata conform asteptarilor BT Asset Management



Evoluția Deficitului de Cont Curent LUNAR în cursul anului, ultimii 5 ani



Sursa: BNR, estimari BT Asset Management