



# Comerțul internațional cu bunuri

ultimele date pentru: Mai 2009

Următorul se publică: 10 August 2009 (date pentru Iunie 2009)

Adrian Cighi (adrian.cighi@btam.ro)

toate cifrele in milioane EURO

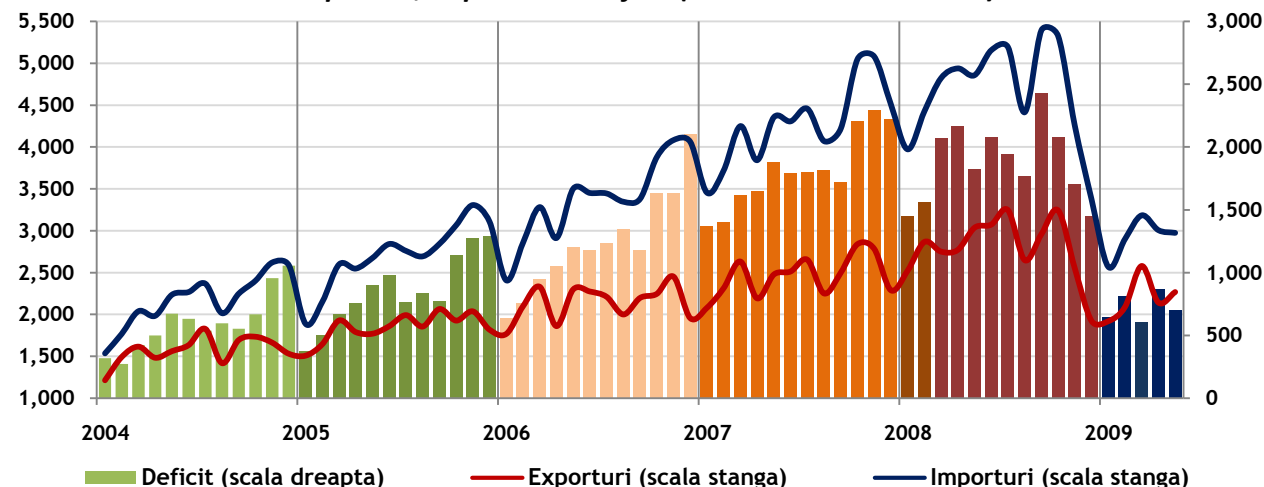
ultima luna	Mai '09	Y/Y Mai	Y/Y Apr
Exporturi	2,269.9	-25.3%	-22.7%
Importuri	2,974.6	-38.8%	-39.1%
Deficit	704.7	-61.3%	-60.1%

ultimele 12 luni	Total	Y/Y Mai	Y/Y Apr
Exporturi	30,662.7	-3.6%	0.6%
Importuri	47,750.1	-11.9%	-8.5%
Deficit	17,087.4	-25.4%	-20.8%

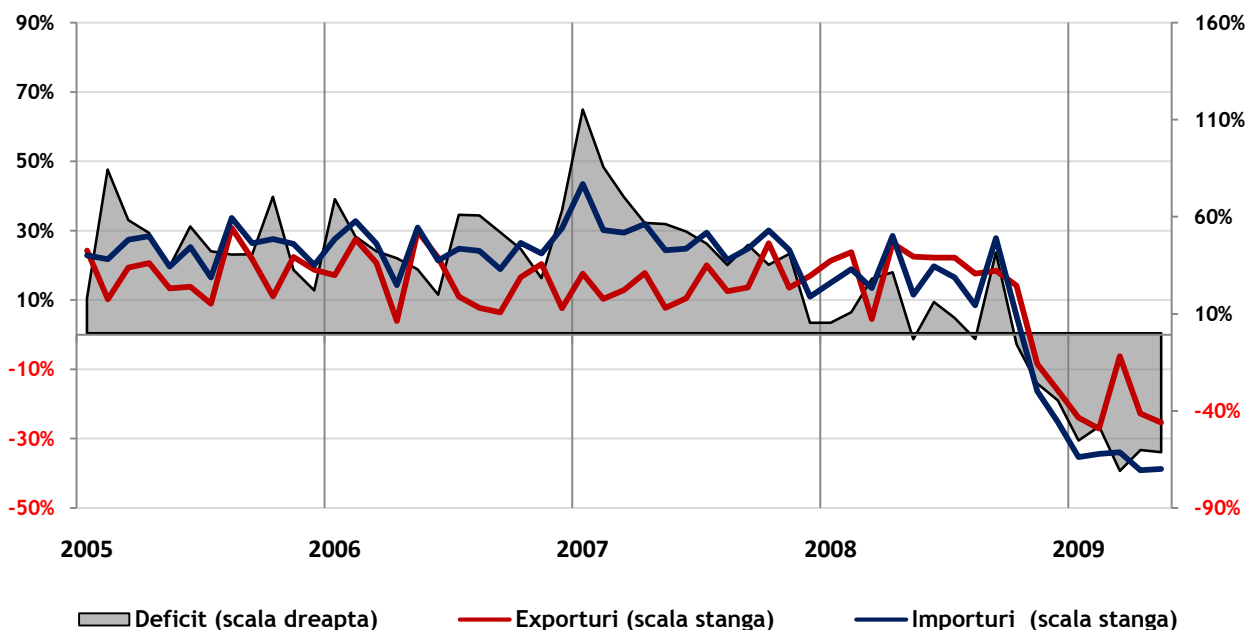
## Deficitul comercial a scazut la €704m in mai

Conform datelor publicate de INS, deficitul comercial a fost de 704.7 milioane euro in mai, in scadere de la 863 milioane in aprilie, si mult mai scazut decat aceeași luna din 2008 (1.82 miliarde euro) sau media pe primele 5 luni din 2009 (725.7 milioane euro). Pentru a 8a luna consecutiva dinamica anualizata pe exporturi a devansat-o pe cea a importurilor, ceea ce contribuie la inchiderea treptata a diferentiei intre cele doua elemente, care se traduce in trendul descendent observat pe deficit incepand din Septembrie 2008. Deficitul comercial este cea mai importanta componenta in deficitul de cont curent, a carui crestere in ultimii cativa ani au atras comentarii negative despre stabilitatea economica a Romaniei, fiind printre motivele reducerii ratingului de tara de catre agentii internationale de rating la sfarsitul lui 2008 si inceputul lui 2009. De asemenea, aceste deficite care au fost considerate nesustenabile de analistii economici au pus presiune pe evolutia leului, care este foarte importanta pentru o serie de alte elemente cum ar fi inflatia, nivelul dobanzilor si capacitatea datornicilor la banci de a rambursa creditele contractate in valuta. Ca urmare, consideram aceasta ajustare abrupta a deficitului, de la o medie de peste 1.8 miliarde de euro lunar in 2008 la putin peste 700 de milioane in acest an ca fiind pozitiva si in acelasi timp sustenabila, avand in vedere ca nivelul foarte ridicat al importurilor din 2008 (motiv de achizitii de utilaje) si explozia consumului (pe fondul cresterii creditarii) este putin probabil sa revina prea curand in contextul incetinirii economice prognozata pentru 2009 si 2010.

Exporturi, Importuri si Deficit (valorile lunare - m EUR)



Dinamica Y/Y pentru Exporturi, Importuri si Deficit



sursa: Institutul National de Statistica

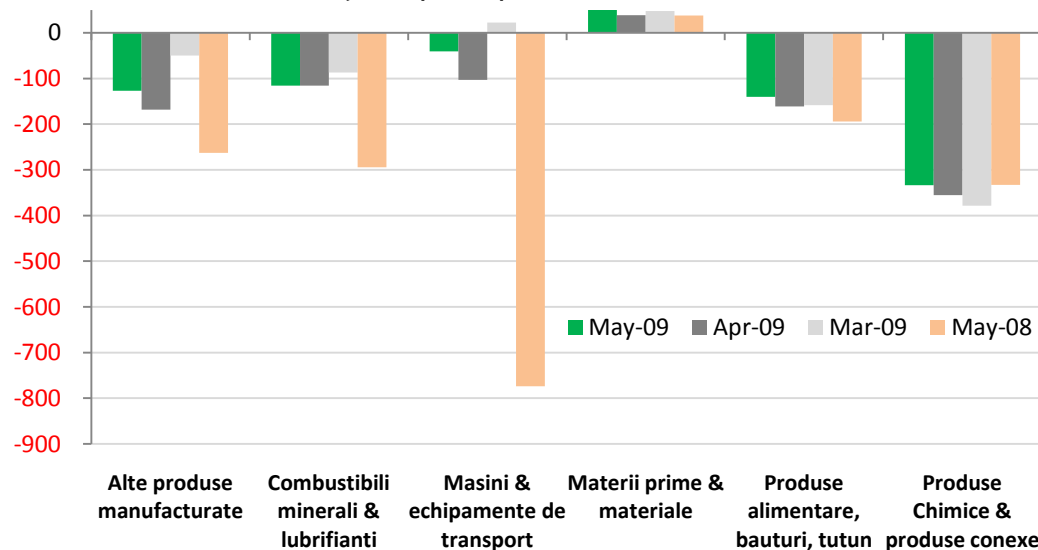
# Componența deficitului comercial

## Structura deficitului comercial in Mai

La o analiza in detaliu a structurii deficitului comercial pe componente observam cateva elemente si dinamici interesante: principalele contributii la scaderea deficitului in mai fata de aprilie au fost pe liniile alte produse manufacturate (deficit de 127 milioane euro in mai de la 167.9 milioane in aprilie), masini & echipamente de transport (deficit de 40.5 milioane euro in mai de la 102.8 milioane in aprilie) si cresterea excedentului pe linia materii prime & materiale (pana la 52 milioane euro in mai de la 38.8 milioane in aprilie). Pe componenta procentuala observam o dinamica interesanta la deficitele inregistrate in acest an fata de aceeaasi perioada din 2008: principalele contributii la deficitele din 2009 au fost liniile produse chimice & produse conexe - unde medicamentele, produsele de igiena si curatenie detin cea mai mare contributie - si produse alimentare, bauturi, tutun, care impreuna au reprezentat 67.2% din deficitul din mai, in scadere de la doar 29% din deficitul inregistrat in aceeaasi luna din 2008. In acelasi timp contributia pe linia masini & echipamente de transport a scazut la doar 5.7% in mai 2009 (a fost si pe excedent in martie) de la peste 42% in mai 2008. Aceste 2 modificari fundamentale in componenta deficitului sunt urmarile directe ale recesiunii cu care se confrunta economia locala in acest an dar si succesul inregistrat de Dacia in pietele Europene de la inceputul anului. Astfel, produsele de larg consum, a caror pondere in deficit s-a dublat in ultimul an s-au mentinut ca nivel de vanzari si implicit ca deficit, scaderea importanta venind pe investitiile in utilaje sau produse de folosinta indelungata (incluse in categoriile masini & echipamente de transport si alte produse manufacturate), un comportament tipic pentru perioadele de recesiune economica.

Componenta deficitului	May-09	Apr-09	Mar-09	May-08
<b>Deficit (mil RON)</b>	<b>-704.7</b>	<b>-863.6</b>	<b>-603.0</b>	<b>-1,819.6</b>
Alte produse manufacturate	-127.0	-167.9	-49.6	-262.7
Combustibili minerali & lubrifianti	-115.8	-115.4	-87.0	-294.3
Masini & echipamente de transport	-40.5	-102.8	22.7	-773.5
Materii prime & materiale	52.0	38.8	47.6	37.8
Produse alimentare, bauturi, tutun	-139.7	-161.3	-158.6	-194.3
Produse Chimice & produse conexe	-333.7	-355.0	-378.2	-332.6
<b>Deficit (%)</b>	<b>-704.7</b>	<b>-863.6</b>	<b>-603.0</b>	<b>-1,819.6</b>
Alte produse manufacturate	18.0%	19.4%	8.2%	14.4%
Combustibili minerali & lubrifianti	16.4%	13.4%	14.4%	16.2%
Masini & echipamente de transport	5.7%	11.9%	-3.8%	42.5%
Materii prime & materiale	-7.4%	-4.5%	-7.9%	-2.1%
Produse alimentare, bauturi, tutun	19.8%	18.7%	26.3%	10.7%
Produse Chimice & produse conexe	47.4%	41.1%	62.7%	18.3%

Deficitul pe componente in mil. EURO



Deficitul pe componente in %

