

Deficitul comercial in iunie

12 august 2011

Deficitul comercial al Romaniei a ajuns in luna iunie la 849 milioane euro, semnificativ mai scazut decat cel de 1.1 miliarde euro inregistrat cu o luna in urma datorita faptului ca atat exporturile cat si importurile au scazut (Fig.1). Ca si in lunile precedente, cele mai importante surse ale deficitului au fost produsele chimice si produsele conexe (384 milioane euro, Fig. 2) si combustibilii (291 milioane euro). Sunt intalnite excedente comerciale pe linia materii prime si materiale (77.7 milioane euro), linie unde apar excedente practic in fiecare luna, si pe linia masini si echipamente de transport (25.3 milioane euro), unde Romania nu a mai avut excedent comercial din luna mai.

In primul semestru al acestui an deficitul comercial a fost de 4.8 milioane euro, cu 10.6% mai scazut decat in aceeași perioada din 2010. In primele sase luni ale anului importurile au ajuns la 26.5 miliarde euro, in crestere cu 29.8% in timp ce exporturile au fost de 21.9 miliarde euro. Aparent ratele de crestere in primul semestru din acest an si ratele de crestere din 2010 sunt similare, dar trebuie sa notam ca este vorba de rezultatul unui prim semestru foarte bun care a compensat performanta mai slaba a celui de-al doilea semestru. Astfel, in primul semestru exporturile cresteau cu 39.4% fata de aceeași perioada a anului trecut in timp ce in trimestrul doi avansul anualizat al exporturilor a scazut la 18.4%. De asemenea, importurile cresteau in primul trimestru cu 25.7% anualizat, dar in trimestrul doi avansul lor a scazut la 14.4%. Trebuie notat ca importurile si exporturile se misca impreuna si o scadere a ratelor de crestere a exporturilor afecteaza rata de crestere a importurilor. Acest lucru se datoreaza faptului ca multe dintre bunurile exportate au un continut ridicat de importuri.

In primul trimestru al acestui an economia a revenit la crestere economica, in mare parte datorita exporturilor industriale. In trimestrul doi insa industria si exporturile au incetinit, lucru care indica o rata de crestere economica mai reduca decat cea din trimestrul I.

Ioan Burzo

Analist investiții

ioan.burzo@btam.ro

Toate rapoartele de analiză publicate de BT Asset Management pot fi accesate pe site-ul nostru

www.btam.ro

Fig.1: Evolutia balantei comerciale

Iunie 2011	mil. EUR	MoM	YTD	Y/Y Iunie	Y/Y Mai
Exporturi	3,763.8	-1.5%	28.1%	12.0%	27.2%
Importuri	4,613.3	-6.7%	19.5%	7.1%	23.4%
Deficit	849.5	-24.4%	-10.6%	-10.4%	12.2%

Ultimele 12 luni	mil. EUR	Y/Y Mai	Y/Y Apr
Exporturi	41,664.0	30.9%	31.2%
Importuri	50,708.7	21.5%	21.9%
Deficit	9,044.7	-8.6%	-7.8%

Fig. 2: Componenta deficitului

Componenta deficitului	Jun-11	Mai-11	Jun-10
Deficit (mil EUR)	-849.5	-1,123.7	-947.9
Alte produse manufacturate	-146.2	-225.8	-170.0
Combustibili minerali & lubrifianti	-291.3	-321.5	-239.7
Masini & echipamente de transport	25.3	-58.7	-56.2
Materii prime & materiale	77.7	68.2	60.4
Produse alimentare, bauturi, tutun	-130.1	-151.3	-141.2
Produse Chimice & produse conexe	-384.8	-434.6	-401.1
Deficit (%)	-1,123.7	-947.9	-947.9
Alte produse manufacturate	17.2%	20.1%	17.9%
Combustibili minerali & lubrifianti	34.3%	28.6%	25.3%
Masini & echipamente de transport	-3.0%	5.2%	5.9%
Materii prime & materiale	-9.1%	-6.1%	-6.4%
Produse alimentare, bauturi, tutun	15.3%	13.5%	14.9%
Produse Chimice & produse conexe	45.3%	38.7%	42.3%

Fig.3: Exporturi, Importuri si Deficit (valorile lunare - m EUR)

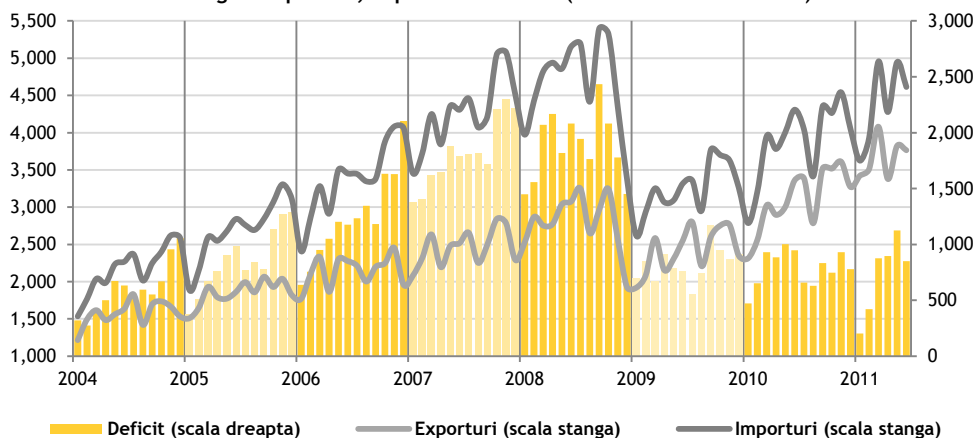
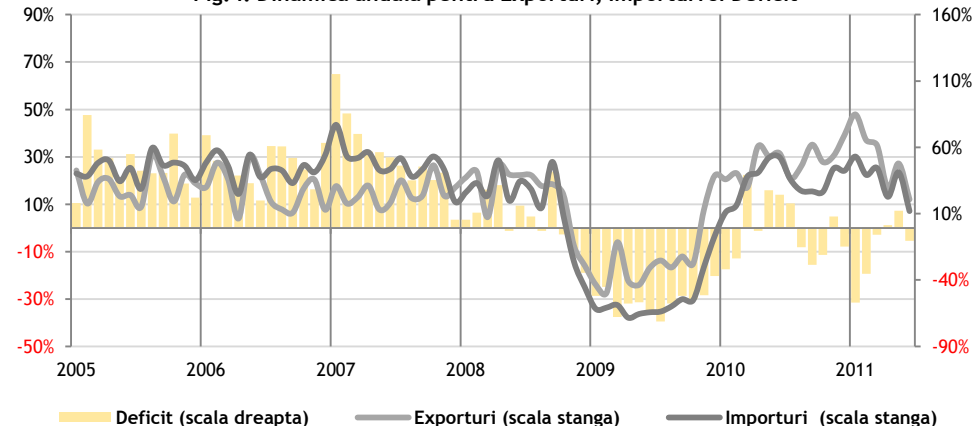


Fig.4: Dinamica anuala pentru Exporturi, Importuri si Deficit



Sursa: Institutul Național de Statistică