

# Deficitul comercial in ianuarie

14 martie 2011

Deficitul comercial in ianuarie in Romania a fost de €186.2 milioane, cel mai scazut pe seria noastra de date care incepe in anul 2004. Deficitul comercial este mai scazut atat fata de luna precedenta (€777.6, -76.1%), cat si in comparatie cu ianuarie 2010 (€912.1, -60.6%)(Fig.1). Evolutia lunara este una normala pentru ianuarie, iar valoarea mai scazuta a deficitului a venit pe baza unei reveniri usoare a exporturilor (€3.4 miliarde) fata de luna precedenta, in timp ce importurile (€3.6 miliarde) si-au mentinut trendul de scadere inceput in luna octombrie.

Categoria „materii prime si materiale” continua sa inregistreze surplus, inasa surpriza a venit din partea componentei „masini si echipamente de transport” (€177 milioane), unde s-a inregistrat cel mai ridicat surplus dintre toate categoriile pe datele istorice. Deficitul cel mai notabil se inregistreaza la categoria „produse chimice si produse conexe”, dar trebuie notat ca toate categoriile au avut un deficit mai scazut decat in luna precedenta (Fig.2).

Deficitul in ultimele 12 luni (Fig.1, feb'10-ian'11) este mai scazut decat cel inregistrat in cele 12 luni precedente (€9.65 miliarde). Cresterea economica din perioada 2004-2008 a adus un avans notabil al importurilor, fapt ce a determinat o crestere a deficitului comercial, inasa recesiunea din anul 2009 si 2010 a corectat o parte din acest dezechilibru (Fig.3). Revenirea economica din zona euro a determinat un impuls pentru industria exportatoare a Romaniei, aducand un ritm de crestere mai alert exporturilor decat importurilor care sunt determinate in principal de cererea interna. Astfel, exporturile au crescut cu 47.9% fata de anul precedent in ianuarie, in timp ce importurile au crescut cu 29.5%.

Stabilizarea cererii in zona euro ar trebui sa aduca o incetinire a ritmului de crestere pentru exporturi, in timp ce cresterea economica asteptata in anul 2011 ar trebui sa aduca o revenire sustinuta a importurilor in partea a doua a anului. Asteptarile noastre sunt pentru o crestere a importurilor cu 6.4% si cu 6% a exporturilor in anul 2011.

Fig.3: Exporturi, Importuri si Deficit (valorile lunare - m EUR)

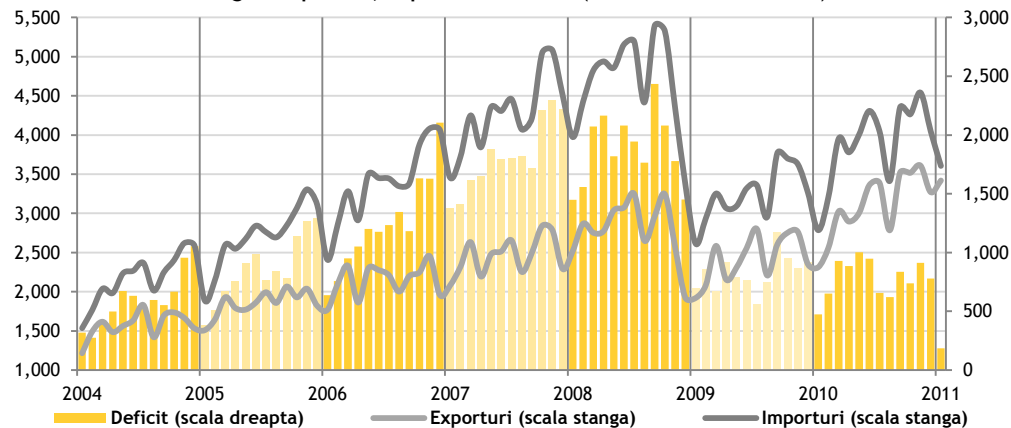


Fig.4: Dinamica Y/Y pentru Exporturi, Importuri si Deficit

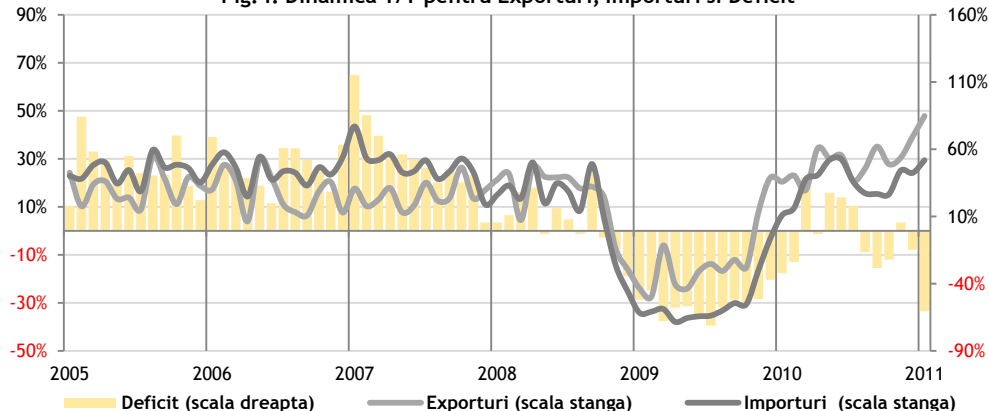


Fig.1: Evolutia balantei comerciale

ianuarie '11	mil. EUR	12M	Y/Y Ian	Y/Y Dec
Exporturi	3,419.4	30.1%	47.9%	39.3%
Importuri	3,605.6	21.5%	29.5%	24.2%
<b>Deficit</b>	<b>186.2</b>	<b>-4.9%</b>	<b>-60.6%</b>	<b>-14.7%</b>

Ultimele 12 luni	mil. EUR	Y/Y Ian	Y/Y Dec
Exporturi	38,357.5	30.1%	28.1%
Importuri	47,531.2	21.5%	19.9%
<b>Deficit</b>	<b>9,173.7</b>	<b>-5.3%</b>	<b>-4.5%</b>

Fig. 2: Componenta deficitului

Componenta deficitului	Jan-11	Dec-10	Jan-10
<b>Deficit (mil EUR)</b>	<b>-186.2</b>	<b>-777.6</b>	<b>-479.7</b>
Alte produse manufacturate	24.5	-161.8	-32.8
Combustibili minerali & lubrifianti	-182.9	-235.5	-147.3
Masini & echipamente de transport	177.0	-42.3	13.3
Materii prime & materiale	109.7	84.0	25.3
Produse alimentare, bauturi, tutun	-37.0	-77.3	-96.9
Produse Chimice & produse conexe	-277.6	-344.7	-241.3
<b>Deficit (%)</b>	<b>-186.2</b>	<b>-777.6</b>	<b>-479.7</b>
Alte produse manufacturate	-13.2%	20.8%	6.8%
Combustibili minerali & lubrifianti	98.2%	30.3%	30.7%
Masini & echipamente de transport	-95.1%	5.4%	-2.8%
Materii prime & materiale	-58.9%	-10.8%	-5.3%
Produse alimentare, bauturi, tutun	19.9%	9.9%	20.2%
Produse Chimice & produse conexe	149.1%	44.3%	50.3%

■ Pentru anul 2011 este anticipat un avans al importurilor de 6.4% si unul al exporturilor de 6% fata de 2010

Sursa: Institutul Național de Statistică

Vlad Nistor

Analist investiții

vlad.nistor@btam.ro

Toate rapoartele de analiză publicate de BT Asset Management pot fi accesate pe site-ul nostru

www.btam.ro