

Deficitul comercial in aprilie

9 iunie 2011

Balanta comerciala a Romaniei a inregistrat un deficit de €0.9 miliarde in luna aprilie, usor mai ridicat atat fata de valoarea inregistrata in urma cu un an (€0.89 miliarde), cat si fata de luna martie (€0.88 miliarde). Atat exporturile (-17.2%) cat si importurile (-13.7%) au scazut simtitor fata de luna precedenta, cel mai probabil datorita sarbatorilor de Paste care au redus numarul de zile lucratoare. Faptul ca fabrica Automobile Dacia a fost inchisa pentru o saptamana la sfarsitul lunii aprilie a influentat cel mai probabil negativ exporturile, fapt sugerat de reintrearea pe deficit a categoriei masini si echipamente de transport in aprilie dupa ce inregistra al treilea surplus consecutiv in martie (Fig.2).

Comparatia anuala a evolutiilor exporturilor (+16.7%) si a importurilor (+13.7%) releva continuarea avansului acestor indicatori fata de anul trecut, si subliniaza continuarea cresterii mai accelerate a exporturilor decat a importurilor, acestea din urma fiind afecate de cererea interna deficitara cauzata de inflatia si somajul care se afla la cote ridicate.

Deficitul comercial este mai scazut in primele patru luni ale anului in comparatie cu aceeasi perioada a anului precedent cu 18.4% (Fig.1) si subliniaza evolutia pozitiva a exporturilor de la inceputul acestui an. Ne-am ajustat crescator asteptarile privind cresterea importurilor (+6.7%) si a exporturilor (+7.2%) in 2011. Inflatia si somajul vor impiedica revenirea consumatorului pana in a doua parte a anului, iar cererea externa in crestere ne face optimisti ca exporturile vor inregistra o crestere mai mare decat importurile in anul 2011. Dealtfel, balanta comerciala (chiar daca negativa) a fost cel mai important factor in cresterea economica inregistrata in Romania in primul trimestru (+0.7%), si ne asteptam ca aceasta influenta sa continue pe parcursul anului 2011, cand anticipam o crestere a economiei de 1.5%.

Vlad Nistor

Analist investiții
vlad.nistor@btam.ro

Toate rapoartele de analiză publicate de BT Asset Management pot fi accesate pe site-ul nostru

www.btam.ro

Fig. 1: Evolutia balantei comerciale

Aprilie '11	mil. EUR	MoM	YTD	Y/Y Apr	Y/Y Mar
Exporturi	3,378.8	-17.2%	33.3%	16.7%	34.8%
Importuri	4,276.1	-13.7%	22.2%	13.1%	25.3%
Deficit	897.3	2.5%	-18.4%	1.4%	-5.8%

Ultimele 12 luni	mil. EUR	Y/Y Apr	Y/Y Mar
Exporturi	40,846.9	31.2%	32.8%
Importuri	49,769.4	21.9%	22.9%
Deficit	8,922.5	-7.8%	-8.2%

Fig. 2: Componenta deficitului

Componenta deficitului	Apr-11	Mar-11	Apr-10
Deficit (mil EUR)	-897.3	-875.3	-885.1
Alte produse manufacturate	-181.6	-153.3	-144.6
Combustibili minerali & lubrifianti	-247.4	-284.9	-201.2
Masini & echipamente de transport	-24.6	55.6	-74.6
Materii prime & materiale	63.9	80.1	41.2
Produse alimentare, bauturi, tutun	-127.0	-137.0	-141.7
Produse Chimice & produse conexe	-380.6	-435.9	-364.3
Deficit (%)	-897.3	-875.3	-885.1
Alte produse manufacturate	20.2%	17.5%	16.3%
Combustibili minerali & lubrifianti	27.6%	32.5%	22.7%
Masini & echipamente de transport	2.7%	-6.4%	8.4%
Materii prime & materiale	-7.1%	-9.2%	-4.7%
Produse alimentare, bauturi, tutun	14.2%	15.7%	16.0%
Produse Chimice & produse conexe	42.4%	49.8%	41.2%

Fig. 3: Exporturi, Importuri si Deficit (valorile lunare - m EUR)

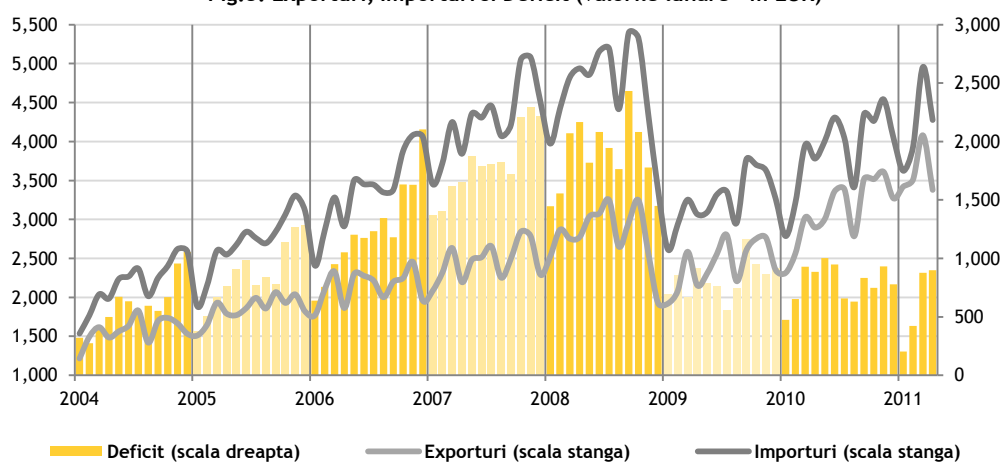
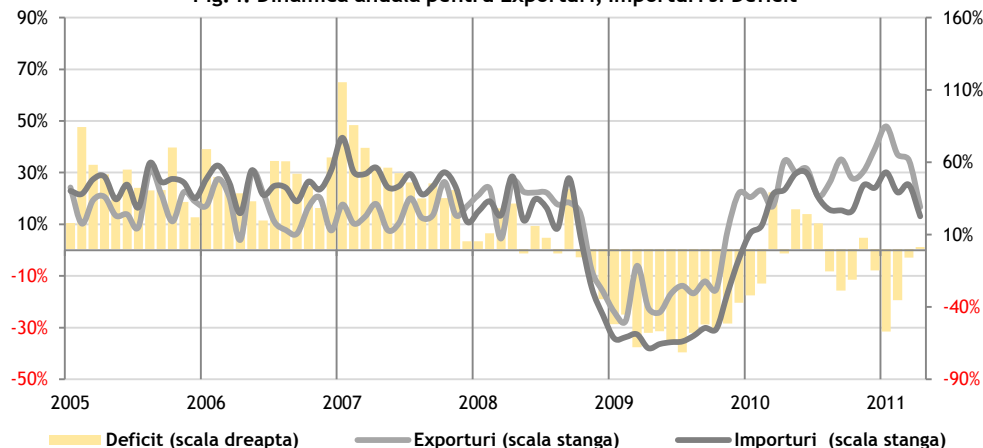


Fig. 4: Dinamica anuala pentru Exporturi, Importuri si Deficit



Sursa: Institutul Național de Statistică