

Construcțiile în octombrie

9 decembrie 2010

Construcțiile au înregistrat o scădere lunară de 1.3% ca serie ajustată în funcție de numărul de zile lucrătoare și de sezonitate (Fig.1), și de 0.8% ca serie brută în octombrie după două luni cu evoluții pozitive. Datele din septembrie au fost revizuite crescător cu aproximativ 0.5% după evoluția mai bună la lucrările ingineresti și cele de întreținere. În termeni anuali este vorba de o scădere de 8%, semnaland continuarea decelerării acestui sector în octombrie. Este de notat evoluția bună anuală și lunară a lucrărilor de întreținere (40.6% lunar, +24.6% anual, Fig.1); lucrări precum cele de zugrăvire, vopsire și repararea unor parti neînsemnate. Lucrările ingineresti (+4.8%) revin pe creștere în termeni anuali, iar stătuția lucrărilor nerezeidențiale se înrăutățește (-13.4%). Evoluția slabă a construcțiilor din ultimul an este sugerată în primul rând de seria evoluției din ultimele 12 luni comparate cu cele 12 luni anterioare, unde valoarea a fost negativă în fiecare luna din 2010, cu o medie de -16.4%. Aceasta serie relevă faptul că singura categorie care a crescut în ultimele 12 luni este cea a lucrărilor de întreținere (+8.9%, (Fig.1).

Sectorul construcțiilor a continuat să scadă atât trimestrial (-3.6%), cât și anual (-14.9%) în T3, mai mult decât economia în general (-0.7% trimestrial, -2.5% anual). Construcțiile au fost un motor de creștere economică în România în ultimii ani, însă recesiunea ține investitorii la distanță, iar băncile sunt reticente în a credita activitatea din acest sector după criza imobiliară din ultimul an.

Conform ultimelor sondaje realizate de Banca Națională a României în rândul managerilor din construcții luna octombrie ar trebui să fie ultima din T4 în care decelerarea scaderii anuale se poate face simțită, sezonul de iarnă fiind unul în care în general acest sector înregistrează scaderi de activitate. Institutul Național de Statistică susține teza BNR, așteptările managerilor indicând o scădere accentuată a volumului producției, a stocului de contracte și de comenzi. Este probabil să vedem o scădere a numărului de salariați în lunile următoare, având în vedere scaderia activității.

Fig.4: Evoluțiile lunare și anuale din ianuarie 2002 până în prezent

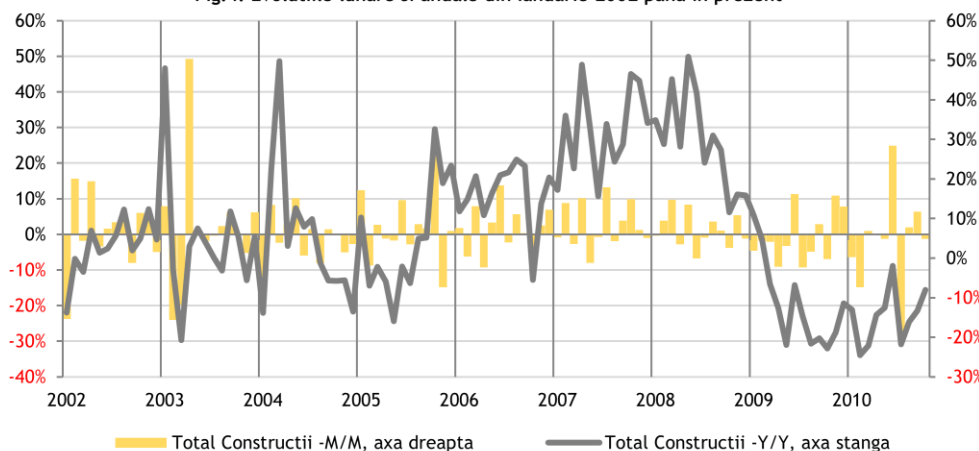
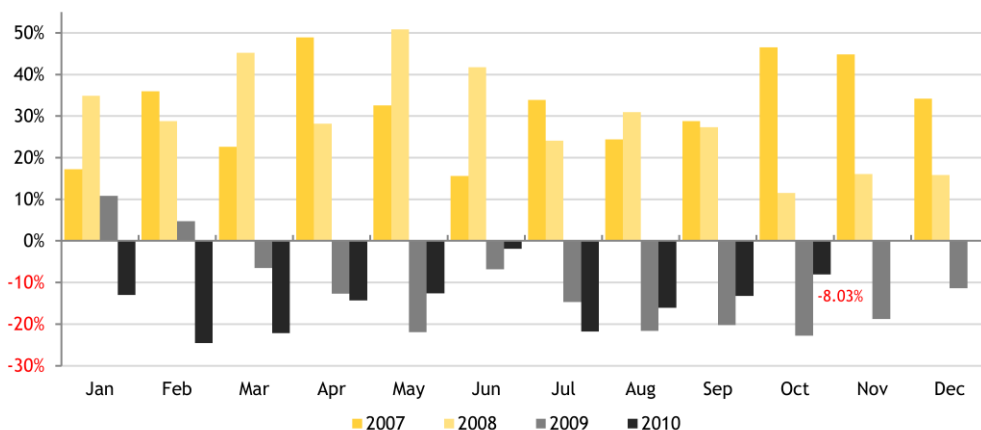


Fig.5: Evoluția indicatorului Y/Y în timpul anului



Vlad Nistor

Analist Investiții

vlad.nistor@btam.ro

Toate rapoartele de analiză publicate de BT Asset Management pot fi accesate pe site-ul nostru

www.btam.ro

Fig. 1: Evoluția lunară și anuală a construcțiilor

Octombrie 2010	% M/M	% Y/Y Oct	% Y/Y Sept	% 12 luni
Rezidențiale	-9.6%	-33.3%	-35.4%	-36.8%
Nerezidențiale	-14.4%	-13.4%	-0.3%	-19.6%
Ingineresti	14.5%	4.8%	-12.7%	-3.4%
Noi	-13.7%	-19.7%	-11.5%	-23.4%
Reparații	9.9%	-8.2%	-6.3%	-16.4%
Întreținere	40.6%	24.6%	-18.6%	8.9%
TOTAL	-1.3%	-8.0%	-13.2%	-14.9%

Sursa: INS; datele sunt ajustate pentru sezonitate și numărul de zile lucrătoare

Fig. 2: Indicele prețurilor locuințelor în România

Preturi		T1	T2	T3	T4
Apartamente	2009	103.14	97.82	97.29	101.81
	2010	95.95	94.57		
Case	2009	98.99	99.64	98.32	103.06
	2010	94.02	93.56		
Total	2009	103	98.1	97.4	102
	2010	95.7	94.4		

Nota: 2009=100

Fig. 3: Evoluția prețurilor locuințelor în România

	% Y/Y T1	% Y/Y T2	% 2010
Apartamente	-7.0%	-3.3%	-7.1%
Case	-5.0%	-6.1%	-9.2%
Total	-6.7%	-3.7%	-7.4%