

Construcțiile în iunie

6 august 2010

Sectorul construcțiilor a înregistrat în iunie cea mai mare creștere din luna octombrie 2005, aprecierea ridicându-se la 16.5%. Creșterea față de luna precedentă este cu atât mai semnificativă cu cât toate datele pentru luna mai au fost rectificate semnificativ în sens crescător, în cazul totalului scăderea față de aprilie situându-se la 1.27% față de 6.6% pe datele vechi. Cea mai mare creștere a fost la categoria rezidențiale (35.5%), urmată îndeaproape de reparații capitale (34.3%). Pe datele anuale (-8.5%) se observă un trend clar ascendent al acestui sector al economiei, scăderile începând cu luna martie fiind pe un trend descendent. Față de lunile precedente observăm că valorile anuale se îmbunătățesc pentru toate categoriile mai puțin cea de întreținere, cu aprecieri anuale pentru categoria reparații (22.4%) și pentru lucrările ingineresti (3.2%).

Evoluția negativă a sectorului până la începutul acestui an era determinată de lipsa cererii în piață, fapt ce a împiedicat mulți dezvoltatori să vândă proiectele imobiliare finalizate. Scăderea prețurilor de vânzare a afectat industria imobiliară, conform unui raport INS, indicele imobiliar arată că în primul trimestru din 2010 prețurile proprietăților rezidențiale au scăzut cu 3.9% la nivel național față de primul trimestru din 2009. Caderea prețurilor a fost mai mare la case (4.3%) decât la apartamente (3.9%). Programul inițiat de guvern pentru impulsivarea cererii în piața imobiliară „Prima Casa” a încurajat achiziția de locuințe vechi la început, însă de curând a fost extins să includă și construcția de locuințe, lucru care pare a ajuta acest sector.

Ca urmare a măsurilor de reducere a deficitului bugetar impuse de autorități ne așteptăm ca efectul programului de impulsivare a cererii să fie diluat, având în vedere că un sfert din lucrătorii români au avut o scădere a salariilor de 25% în iulie - deoarece lucrează la stat - și că taxa pe valoare adăugată a crescut la 24%.

Vlad Nistor

Analist Investiții
vlad.nistor@btam.ro

Toate rapoartele de analiză publicate de BT Asset Management pot fi accesate pe site-ul nostru

www.btam.ro

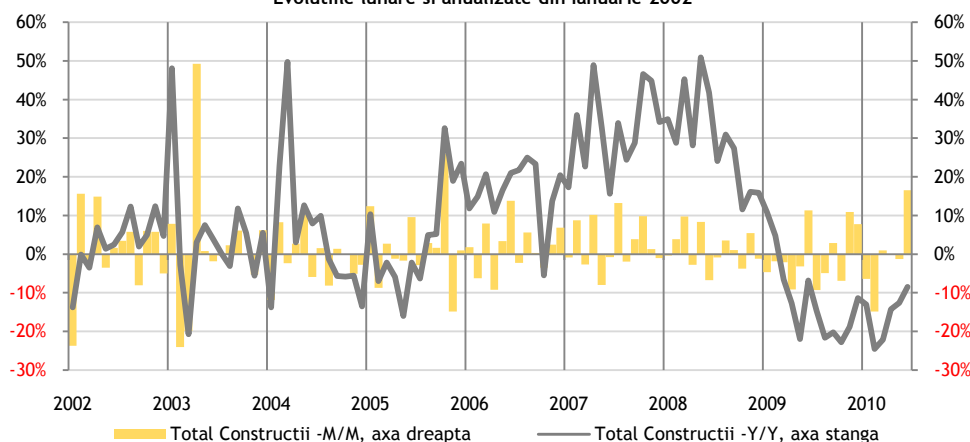
Iunie 2010	% M/M	% Y/Y Iunie	% Y/Y Mai	% 12 luni
Rezidențiale	35.5%	-23.3%	-32.2%	-35.8%
Nerezidențiale	4.7%	-9.5%	-11.1%	-23.1%
Ingineresti	19.8%	3.2%	-5.7%	-5.5%
Noi	17.1%	-14.5%	-24.9%	-23.0%
Reparații	34.3%	22.4%	12.3%	-21.4%
Întreținere	17.2%	-4.1%	-3.7%	-0.1%
TOTAL	16.5%	-8.5%	-12.6%	-17.2%

Sursa: INS; datele sunt ajustate pentru sezonabilitate și numărul de zile lucrătoare

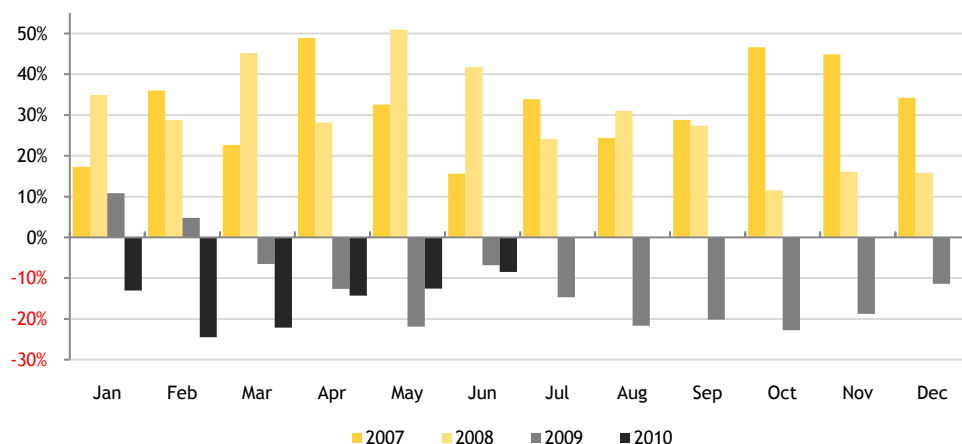
- Un sondaj realizat în rândul managerilor managerilor din sectorul construcțiilor de către Comisia Europeană indică faptul că aceștia sunt mai pesimiști în iunie decât în luna mai. Se constată o scădere a așteptărilor în legătură cu comenzile, iar perspectivele pentru lunile viitoare sunt negative.

- Construcțiile se află pe un trend ascendent începând cu luna martie, însă măsurile de reducere a deficitului bugetar ar putea dilua creșterea

Evoluțiile lunare și anualizate din ianuarie 2002



Evoluția indicatorului Y/Y în timpul anului



Sursa: Institutul Național de Statistică