

Construcțiile în martie 2010

07 Mai 2010

Luna martie indica o evoluție surprinzătoare în ceea ce privește sectorul construcțiilor, acesta crescând cu 2.3% față de luna februarie, datele din acea luna fiind ajustate ușor în sens negativ. Construcțiile rezidențiale au avut o creștere spectaculoasă, de 97.8 procente, cea mai mare din octombrie 2005. A doua creștere ca procent s-a înregistrat în cazul lucrărilor de reparații, de 17.5%, alte aprecieri fiind în cazul lucrărilor nerezidențiale (+12.6%) și lucrărilor noi (9.9%). Lucrările de intținere (-17.6%) continuă să scadă, fiind acompaniate de cele ingineresti (-25.6%).

În termeni anualizați, comparând cu datele din luna februarie, observăm că rata de scădere a decelerat în cazul majorității categoriilor din construcții. Excepțiile au fost lucrările de intținere (-8.8%) și lucrările ingineresti (-23.5%), care spre deosebire de lunile trecute când creșteau anualizat acum scad, trendul început în luna noiembrie 2009 nefiind confirmat în această luna.

Dacă analizăm datele din T1 2010, comparându-le cu trimestrul precedent observăm că singurul domeniu care a avut o evoluție pozitivă a fost cel al lucrărilor de intținere, cu o creștere de 1.2%, în timp ce scăderi majore se observă în cazul lucrărilor de reparații (-19.5%) și a celor nerezidențiale (-15.6%). Privind sectorul per ansamblu, creșterea din T4 de 2.7% nu a continuat, sectorul scăzând în T1 cu 7.8%, suma similară cu valoarea procentuală a scăderii din T2 2009.

Comparând cu același trimestru de anul trecut, conform datelor INS, singurele creșteri sunt în cazul lucrărilor ingineresti și de intținere, în timp ce deprecierea majoră este în cazul lucrărilor rezidențiale și de reparații. Scăderea pe întreg sectorul a fost de 19.5%.

Datele din luna martie indică o ușoară îmbunătățire față de lunile trecute, însă va fi nevoie de o creștere susținută pentru ca acest sector să redevină un motor important al economiei românești.

Vlad Nistor

Analist Investiții

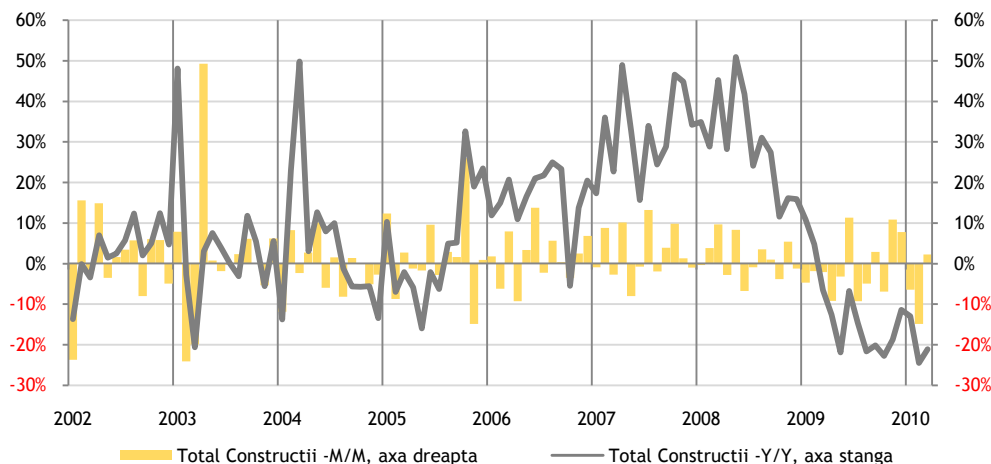
vlad.nistor@btam.ro

Toate rapoartele de analiză publicate de BT Asset Management pot fi accesate pe site-ul nostru

www.btam.ro

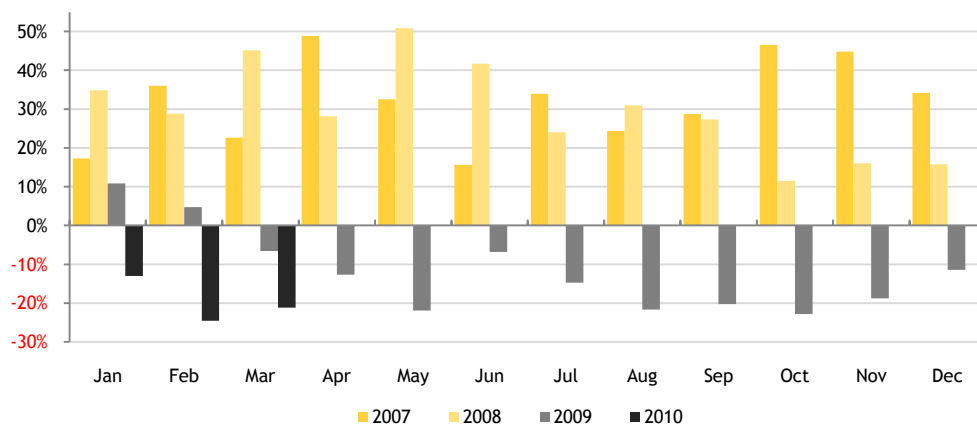
Martie 2010	% M/M	% Y/Y Mar	% Y/Y Feb	% 12 luni
Rezidențiale	97.8%	-25.5%	-61.0%	-29.8%
Nerezidențiale	12.6%	-22.9%	-36.9%	-22.3%
Ingineresti	-25.6%	-23.5%	10.8%	-10.1%
Noi	9.9%	-24.4%	-35.0%	-19.8%
Reparații	17.5%	-30.1%	-39.8%	-28.1%
Intținere	-17.6%	-8.8%	32.3%	-6.3%
TOTAL	2.3%	-21.1%	-24.5%	-17.5%

Evoluțiile lunare și anualizate din ianuarie 2002



T 2010	Y/Y	T1/T4	T4/T3	T3/T2	T2/T1
Rezidențiale	-43.4%	-5.5%	-15.8%	-14.4%	-17.0%
Nerezidențiale	-29.7%	-15.6%	6.2%	-8.8%	-14.0%
Ingineresti	1.2%	-7.4%	11.8%	3.1%	-5.1%
Noi	-30.4%	-9.9%	85.6%	-9.8%	-7.1%
Reparații	-33.1%	-19.5%	17.4%	-3.8%	-26.5%
Intținere	29.5%	1.2%	35.4%	-2.5%	-3.2%
TOTAL	-19.5%	-7.8%	2.7%	-6.0%	-9.6%

Evoluția indicatorului Y/Y în timpul anului



- după ce au fost motorul economiei locale în ultimii ani, construcțiile au înregistrat corecții importante în 2009, dar dau semne de revenire în luna martie

Sursa: Institutul Național de Statistică