

Constructiile in februarie 2010

09 Aprilie 2010

Sectorul constructiilor si-a accentuat scaderea la 13.8% in februarie fata de luna precedenta conform datelor ajustate pentru sezonalitate si numarul de zile lucratoare publicate de Institutul National de Statistica. Totate categoriile de constructii au scazut fata de luna ianuarie, cea mai abrupta fiind in cazul lucrarilor rezidentiale (-28.7%) si in cazul lucrarilor de intretinere (-17.9%). Este de remarcat ca datele din luna ianuarie au fost, cu exceptia celor pentru intretinere si cele ingineresti, revizuite negativ de catre INS.

In termeni anualizati, comparand datele din luna februarie, se constata cateva trenduri; volumul lucrarilor ingineresti (9.7%) si de intretinere (32.5%) continua sa creasca, chiar daca aprecierea este mai temperata decat in ianuarie. Ritmul de scadere pentru lucrarile rezidentiale si nerezidentiale a accelerat la 58, respective 33.9 puncte procentuale.

Lucrarile de intretinere par sa confirme trendul inceput in luna noiembrie, apreciandu-se in continuare in termeni anualizati, chiar daca fata de luna ianuarie s-au depreciat cu 17.9%, trend datorat probabil programului national de izolare termica a blocurilor demarat la jumatatea anului trecut. Va trebui sa asteptam pana luna viitoare pentru a putea vorbi despre o directie clara a lucrarilor ingineresti, categorie din care fac parte proiectele de infrastructura.

Luna februarie arata ca sectorul constructiilor in Romania este in scadere, investitorii probabil asteptand sa vanda constructiile deja finalizate sau in lucru inaintea inceperii unora noi.

Ca termen de comparatie singurele date disponibile la momentul publicarii sunt despre evolutia sectorului de constructii din Polonia, unde s-a observat o depreciere de 3.22% fata de luna ianuarie si o decelerare fata de scaderea din luna precedenta, opus accelerarii intalnite in Romania.

Vlad Nistor

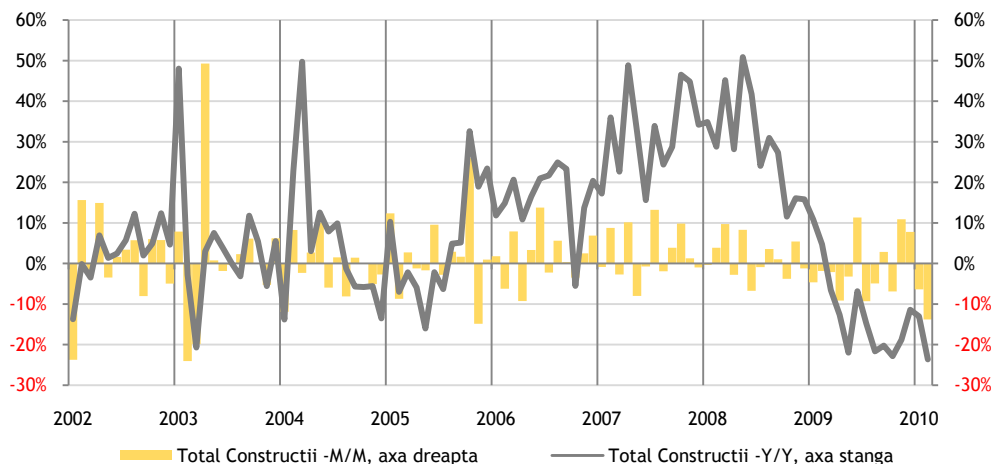
Analist Investiti
vlad.nistor@btam.ro

Toate rapoartele de analiză publicate de BT Asset Management pot fi accesate pe site-ul nostru

www.btam.ro

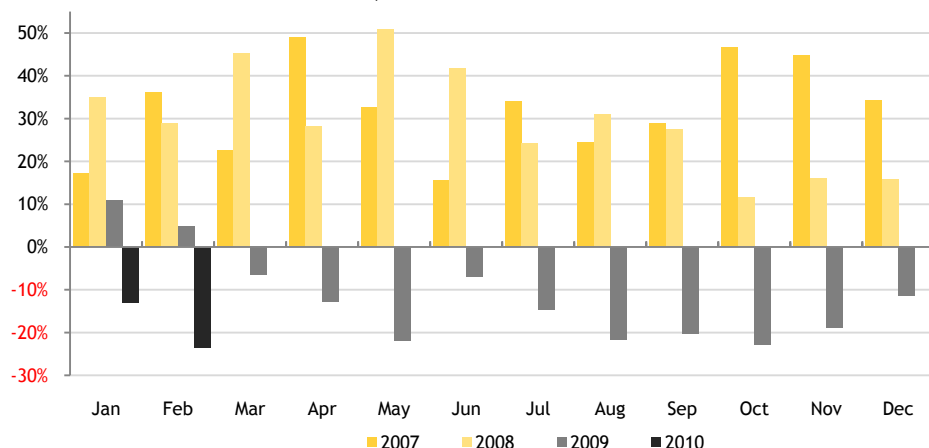
Februarie 2010	% M/M	% Y/Y Feb	% Y/Y Ian	% 12 luni
Rezidentiale	-28.7%	-58.0%	-44.4%	-27.0%
Nerezidentiale	-9.7%	-33.9%	-28.8%	-20.9%
Ingineresti	-13.0%	9.7%	17.0%	-9.3%
Noi	-12.5%	-35.2%	-31.2%	-18.5%
Reparatii	-14.7%	-39.7%	-29.6%	-26.4%
Intretinere	-17.9%	32.5%	76.2%	-6.4%
TOTAL	-13.8%	-23.6%	-13.0%	-16.2%

Evolutiile lunare si anualizate din ianuarie 2002



desi unele ramuri ale economiei, cum ar fi industria, dau semne de revenire, sectorul constructiilor isi continua declinul

Evoluția indicatorului Y/Y în timpul anului



dupa ce au fost motorul economiei locale in ultimii ani, constructiile au inregistrat corectii importante in 2009 si isi continua deprecierea in 2010

Sursa: Institutul Național de Statistică