

Cifra de afaceri in industrie in martie

5 mai 2011

Indicele cifrei de afaceri in industrie inregistreaza un avans lunar semnificativ in martie (+17.7%), in principal datorita evolutiei bune a sectorului bunurilor intermediare (+21.1%) si a industriei de energie (+22%). Aceasta evolutie este una normala pentru luna martie, avand in vedere cresterea medie din ultimii 10 ani de 17.3%. Trebuie notat faptul ca datele nu sunt ajustate pentru sezonalitate, iar valorile din luna februarie au fost toate ajustate crescator de catre Institutul National de Statistica.

Comparatia anuala ne ofera o imagine mai buna asupra evolutiei acestui indicator avand in vedere ca nu este afectata de factorii sezonieri. Cifra de afaceri in industrie inregistreaza o crestere anuala de 21.2%, usor mai scazuta decat in lunile precedente. Se observa o incetinire a ritmului de crestere si pentru grupele industriale (Fig.1), unde cea mai buna evolutie a fost pentru bunurile intermediare (+31%) si pentru bunurile de capital (+29.1%); ramuri care lucreaza intr-o buna masura pentru export.

Datele trimestriale sunt mixte si exprima o scadere in termini trimestriali de 2.4% a industriei, fapt datorat lipsei ajustarii pentru sezonalitate a datelor, subliniind volatilitatea acestora. Cand comparam cifra de afaceri din primul trimestru al anului 2011 cu primul trimestru al anului 2010 se observa crestere substantiale si o accelerare clara fata de calculul comparabil din perioada precedenta (Fig.2). Industria prelucratoare creste simtitor, cu 25.6% fata primul trimestru din anul 2010 si subliniaza cresterea exporturilor pe care am intalnit-o in ultimele trimestre, mai ales daca luam in considerare ca o buna parte a productiei este destinata exportului.

Informatiile prezentate azi sunt pozitive pentru acest sector, insa sondajele in randul managerilor realizate de Banca Nationala a Romaniei din luna aprilie sugereaza o moderare a ritmului de crestere pentru industrie, partial datorita aprecierii leului (un factor negativ pentru export) si partial datorita nesustenabilitatii pe termen lung a unui ritm de crestere asemanator cu cel intalnit in luna martie. Mai mult, daca urmarim datele istorice se observa o scadere in luna aprilie pentru cifra de afaceri in industrie, deprecierea medie lunara fiind de 4.9% in ultimii 10 ani. Astfel, ne asteptam la o reluare a cresterii industriei in a doua parte a celui de-al doilea trimestru al anului.

Fig.3: Evolutia indicatorului anual in industrie

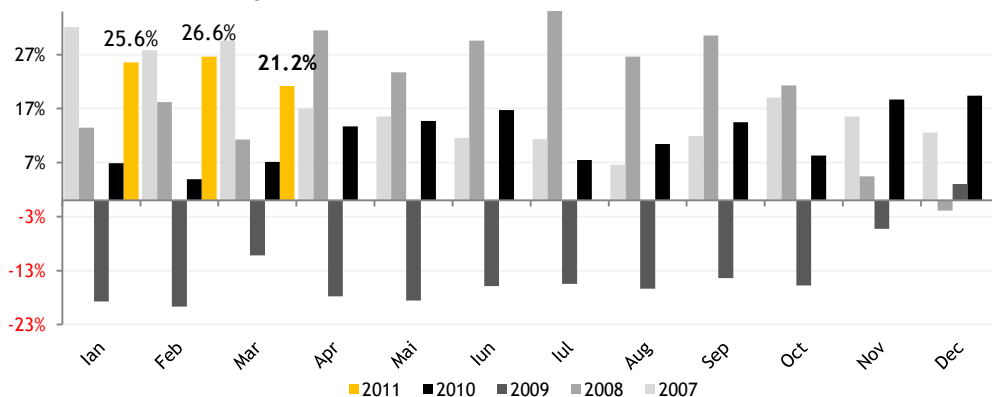
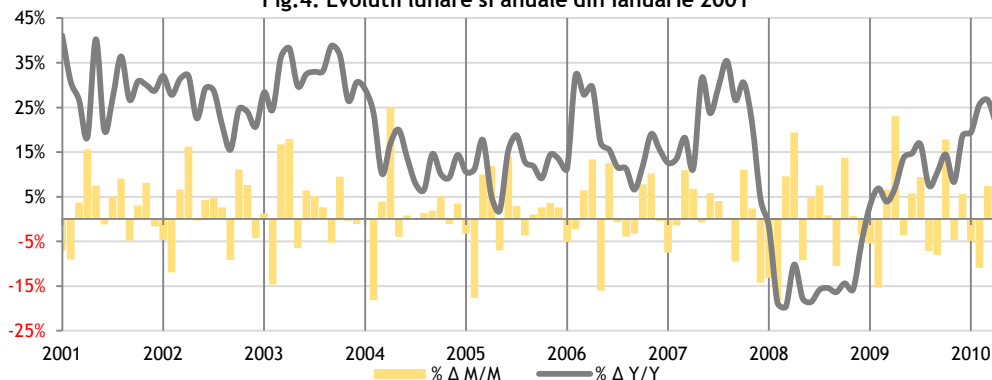


Fig.4: Evolutii lunare si anuale din ianuarie 2001



Acest raport este publicat de BT Asset Management SAI în exclusivitate cu scopul informării clienților actuali sau a clienților potențiali. Informațiile și opiniile de mai sus nu reprezintă un sfat investițional sau o recomandare de cumpărare/vânzare a unui instrument financiar, inclusiv acțiuni, valute sau unități de fond. O investiție în fondurile deschise de investiții reprezintă atât un potențial pentru câștig dar și riscuri de scădere. Randamentele trecute nu reprezintă o garanție a performanțelor viitoare.

Vlad Nistor

Analist investiții

vlad.nistor@btam.ro

Toate rapoartele de analiză publicate de BT Asset Management pot fi accesate pe site-ul nostru www.btam.ro

Fig. 1: Evolutia cifrei de afaceri in industrie

Sectiuni CAEN	M/M	Y/Y Mar	Y/Y Feb	12m
Extractivă	2.7%	1.9%	1.7%	-3.0%
Prelucratoare	18.4%	22.1%	28.0%	17.2%
Grupe industriale	M/M	Y/Y Mar	Y/Y Feb	12m
Bunuri intermediare	21.1%	31.0%	38.8%	24.0%
Bunuri de capital	17.1%	29.1%	36.6%	22.8%
Folosinta indelungata	10.6%	2.4%	14.6%	8.7%
Uz curent	12.4%	2.4%	6.9%	1.6%
Energetică	22.0%	22.9%	19.6%	16.5%
Total	17.7%	21.2%	26.6%	16.2%

Sursa: INS; serie bruta

Fig. 2: Evolutia trimestriala a cifrei de afaceri in industrie

Sectiuni CAEN	T1/T4	T1'11/T1'10	T4'10/T4'09
Extractivă	-7.2%	0.2%	0.1%
Prelucratoare	-2.2%	25.6%	16.1%
Grupe industriale	T1/T4	T1'11/T1'10	T4'10/T4'09
Bunuri intermediare	1.2%	36.7%	22.8%
Bunuri de capital	-3.8%	31.2%	21.9%
Folosinta indelungata	-15.5%	9.5%	9.6%
Uz curent	-9.6%	4.5%	1.7%
Energetică	12.4%	23.2%	12.0%
Total	-2.4%	24.2%	15.3%

Sursa: INS; serie bruta