

## Evoluția comerțului în februarie

4 aprilie 2011

Volumul cifrei de afaceri în comerțul cu amanuntul a avansat în februarie cu 1.1% lunar (Fig.1) conform INS, aceeași variație ca și în ianuarie, luna pentru care datele privind vânzările alimentare au fost ajustate negativ. Comerțul cu produse alimentare (-0.6%) a avut o evoluție divergentă față de cea a comerțului cu produse nealimentare (+0.6%), în timp ce volumul vânzărilor de carburanți s-a apreciat cu 12.1%—cel mai mare avans din ianuarie 2008. Ne așteptăm ca prețul ridicat al carburanților—datorat tensiunilor din Africa de Nord și Orientul Mijlociu—să reducă ușor volumul vânzărilor acestor produse în 2011 pe toată durata conflictelor din țările producătoare.

În termeni anuali se menține trendul ascendent care se înregistrează din luna decembrie, deprecierea anuală de 5.2% a comerțului din februarie fiind cea mai scăzută din ultimele cinci luni. Atât vânzările de produse alimentare (-9.7%) cât și a produselor nealimentare (-2.6%) au fost relativ constante ca variație față de anul precedent în ultimele 2-3 luni (Fig.1), fapt care subliniază cererea internă încă scăzută și influența negativă pe care o are inflația ridicată asupra veniturilor populației. Divergența accentuată a evoluției vânzărilor de produse alimentare și a vânzărilor de produse nealimentare se observă și în termeni anuali și pare să fi început în luna decembrie 2010 (Fig.4).

Conform sondajelor INS privind tendințele activității economice din februarie și martie managerii din comerțul cu amanuntul anticipează o relativă stabilitate a activității. Așteptările managerilor privind creșterea prețurilor se află la cote înalte, punând astfel presiune asupra inflației deja ridicate (7.6% anual în februarie), și implicând asupra veniturilor reale ale populației. Trebuie notat ca cele mai importante influențe asupra inflației au venit din partea creșterilor prețurilor alimentelor și a combustibililor, astfel, comerțul cu aceste produse ar trebui să continue să aibă o revenire mai lentă decât cea a produselor nealimentare.

Anticipațiile privind stabilitatea activității economice în comerțul cu amanuntul, creșterea prețurilor, împreună cu datele conform cărora numărul de lucrători la nivelul economiei este în scădere ne întăresc punctul de vedere ca revenirea consumului intern va fi lentă, iar îmbunătățirile semnificative vor veni în a doua parte a anului.

Faptul că România s-a aflat în recesiune economică pe tot parcursul anului 2010 se reflectă în nivelul vânzărilor retail anuale față de țările din regiune, unde se observă creșteri față de anul precedent (Polonia +12.6%) sau îmbunătățiri substanțiale (Bulgaria -0.1%). Datele despre comerț la nivelul zonei euro vor fi disponibile pe data de 5 aprilie 2011.

Fig. 3: Comerțul în România (M/M, YoY)

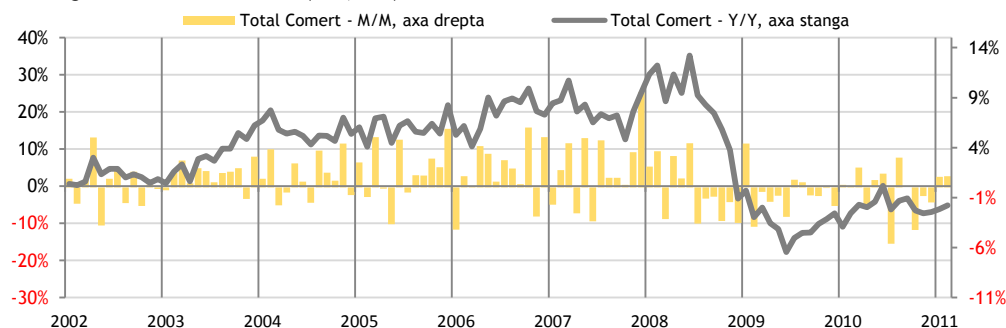
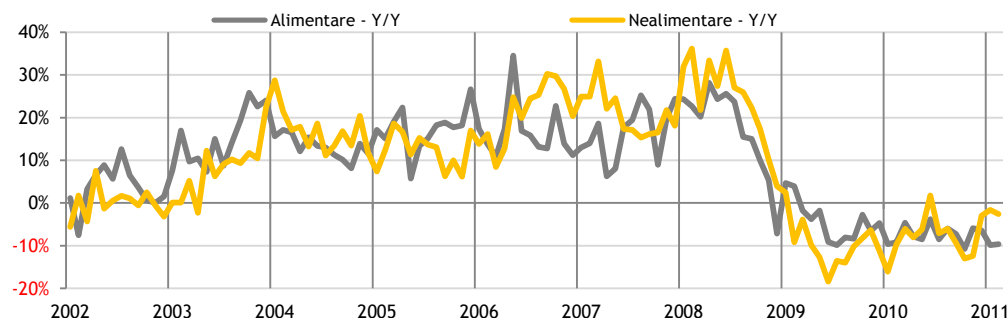


Fig. 4: Comerțul cu produs alimentare și nealimentare în România (M/M, YoY)



Acest raport este publicat de BT Asset Management SAI în exclusivitate cu scopul informării clienților actuali sau a clienților potențiali. Informațiile și opiniile de mai sus nu reprezintă un sfat investițional sau o recomandare de cumpărare/vânzare a unui instrument financiar, inclusiv acțiuni, valute sau unități de fond. O investiție în fondurile deschise de investiții reprezintă atât un potențial pentru câștig dar și riscuri de scădere. Randamentele trecute nu reprezintă o garanție a performanțelor viitoare.

Vlad Nistor

Analist investiții  
vlad.nistor@btam.ro

Toate rapoartele de analiză publicate de BT Asset Management pot fi accesate pe site-ul nostru

[www.btam.ro](http://www.btam.ro)

Fig. 1: Comerțul în România M/M, Y/Y

Februarie 2011	M/M	Y/Y Feb	Y/Y Ian	2010
<b>Total comert</b>	<b>1.1%</b>	<b>-5.2%</b>	<b>-6.2%</b>	<b>-5.7%</b>
Alimentare	-0.6%	-9.7%	-9.9%	-7.4%
Nealimentare	0.6%	-2.6%	-1.6%	-8.1%
Carburanti	12.1%	-2.6%	-14.1%	2.4%

Sursa: INS; date ajustate pentru sezonabilitate și numărul de zile lucrătoare

Fig. 2: Valorile evoluției comerțului M/M, Y/Y în UE

Februarie 2011	M/M	Y/Y Feb	Y/Y Ian
<b>Zona euro</b>	-	-	<b>0.4%</b>
<b>Total comert UE27</b>	-	-	<b>1.7%</b>
România*	1.1%	-5.7%	-6.2%
Ungaria	-	-	0.1%
Bulgaria	0.2%	-0.1%	-0.2%
Polonia	0.9%	12.6%	13.1%
Cehia	-	-	1.5%

Sursa: Eurostat; datele lunare sunt ajustate pentru sezonabilitate, iar cele anuale pentru numărul de zile lucrătoare. \*România: date INS, ajustate pentru numărul de zile lucrătoare și sezonabilitate.

- Inflația ridicată va influența negativ evoluția comerțului în 2011.