

Așteptări cu privire la evoluția economiei

ultimele date pentru

Iunie 2009

Următorul se publică pe

28 Iulie 2009 (date pentru luna Iulie)

Pagina 1/6

Ioan Burzo (ioan.burzo@btrl.ro)



Despre Indicatori

Datele din următoarele pagini sunt rezultatul sondajelor de opinie ale Direcției Generale pentru Afaceri Financiare și Economice ale Comisiei Europene. Informațiile sunt prezentate la finalul fiecărei luni și sunt ajustate pentru sezonabilitate și armonizate pentru a face posibilă comparația dintre țările Uniunii Europene. Această pagină prezintă indicatorul global al încrederii în economie urmând ca în următoarele pagini să urmărim în detaliu atitudinea în legătură cu perspectivele economice pentru următoarea perioadă a managerilor din industrie, servicii, comerț și construcții precum și cea a consumatorilor. În această analiză vom examina așteptările în România și în Europa, nivelul european folosit pentru comparație fiind cel al întregii Uniuni și nu doar cel al Zonei Euro.

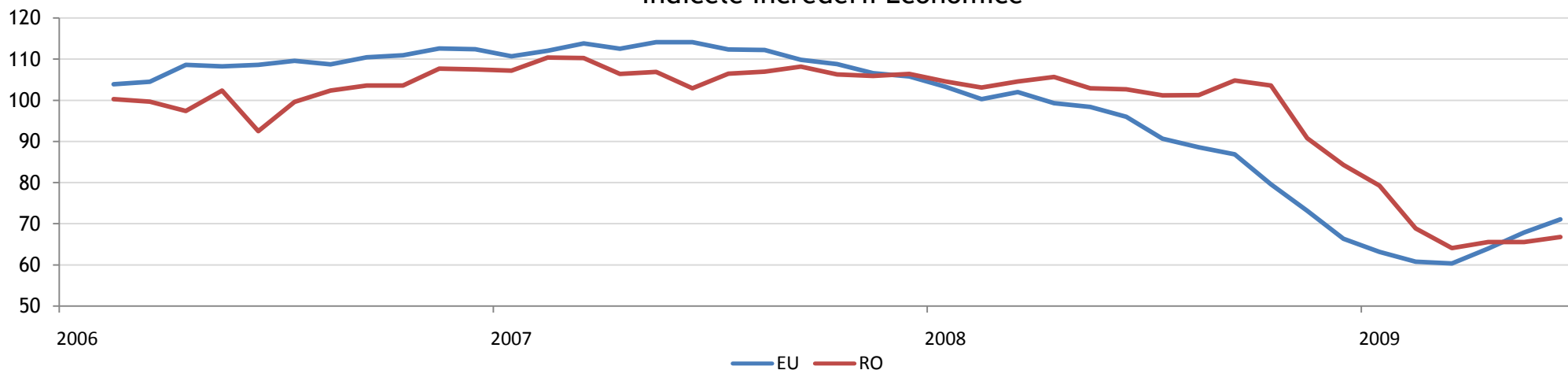
Evoluția în Iunie 2009

Așteptările legate de evoluția economică sunt în creștere din martie 2009, trend care a continuat și în luna iunie. În Europa în această luna au fost înregistrate creșteri în majoritatea domeniilor unde sunt efectuate sondaje, singura excepție fiind sectorul de retail care se menține însă la nivelul din mai. Creșterea indicelui general al încrederii se datorează unor evoluții pozitive în servicii (+3) și a creșterii încrederii consumatorilor (+3), precum și creșterilor din construcții (+1%) industrie (+1). În România indicele încrederii în economie este în ușoară creștere față de luna precedentă, singura categorie în care sunt înregistrate creșteri fiind încrederea consumatorilor (+3), în timp ce serviciile și industria se mențin la un nivel constant. Construcțiile (-2) își continuă declinul, dar scăderea din retail este surprinzătoare având în vedere creșterile din luna mai. Revenirea încrederii consumatorilor atât în Uniunea Europeană cât și în România este însă un element pozitiv care ar putea determina creșteri și în celelalte categorii peste câteva luni.

Evoluții Lunare	Uniunea Europeană	România
Industrie	Pozitiv	Stabil
Servicii	Pozitiv	Stabil
Consumatori	Pozitiv	Pozitiv
Retail	Stabil	Negativ
Construcții	Pozitiv	Negativ
Total IIE*	Pozitiv	Pozitiv

Total IIE*	Jun-09	May-09	Apr-09	Mar-09	Feb-09	Jan-09	Dec-08
UE	71.1	67.9	64	60.4	60.8	63.2	66.4
România	66.8	65.6	65.6	64.1	68.9	79.3	84.3

Indicele Încrederii Economice



* IIE = Indicele Încrederii Economice se calculează ca medie ponderată a încrederii din industrie (cu pondere de 40%), servicii (30%), retail (5%) și construcții (5%) precum și încrederea consumatorilor (20%); nivelul de 100 este o medie mobilă a indicatorului în perioada 1999-2008.

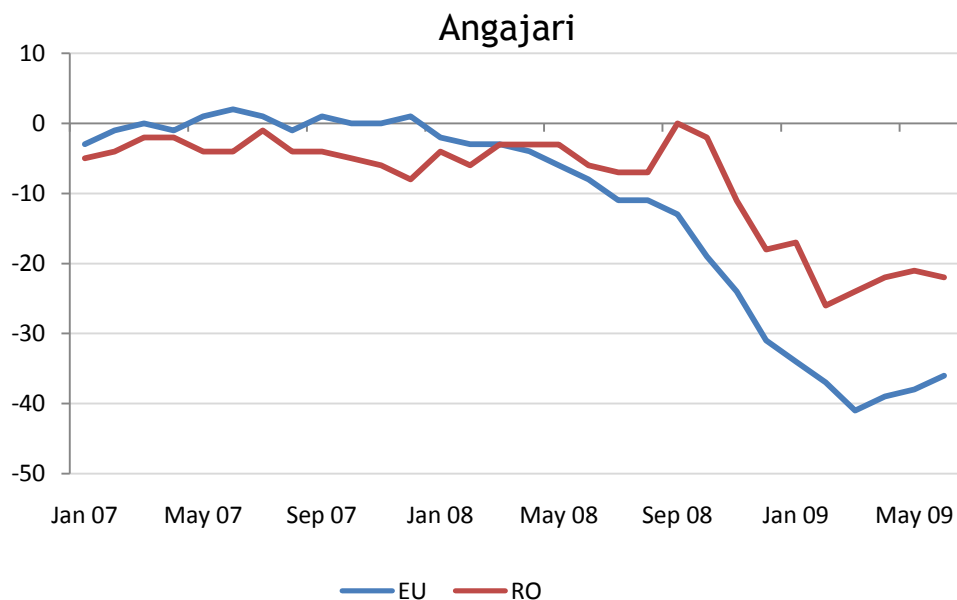
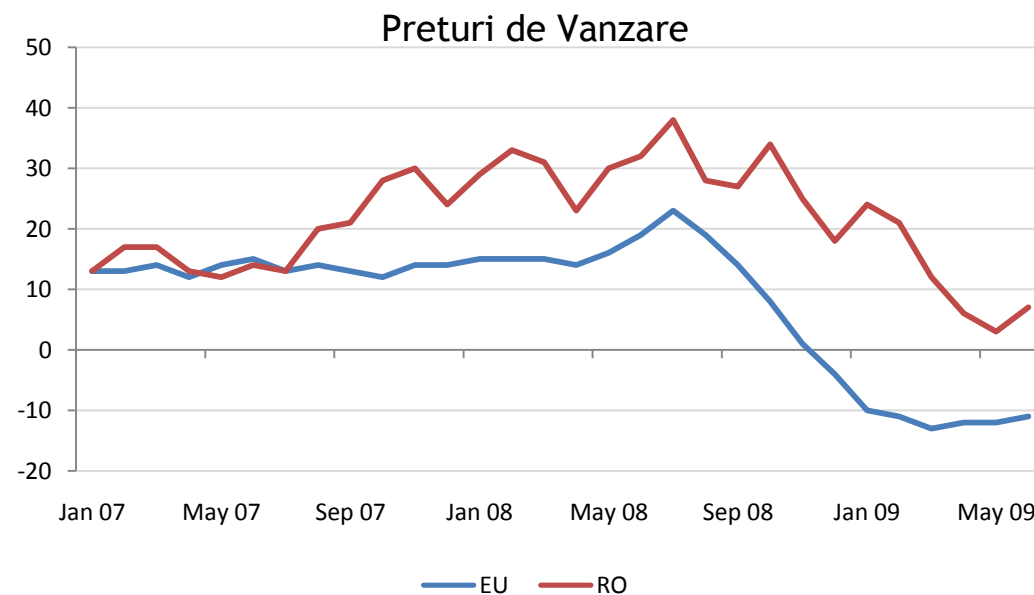
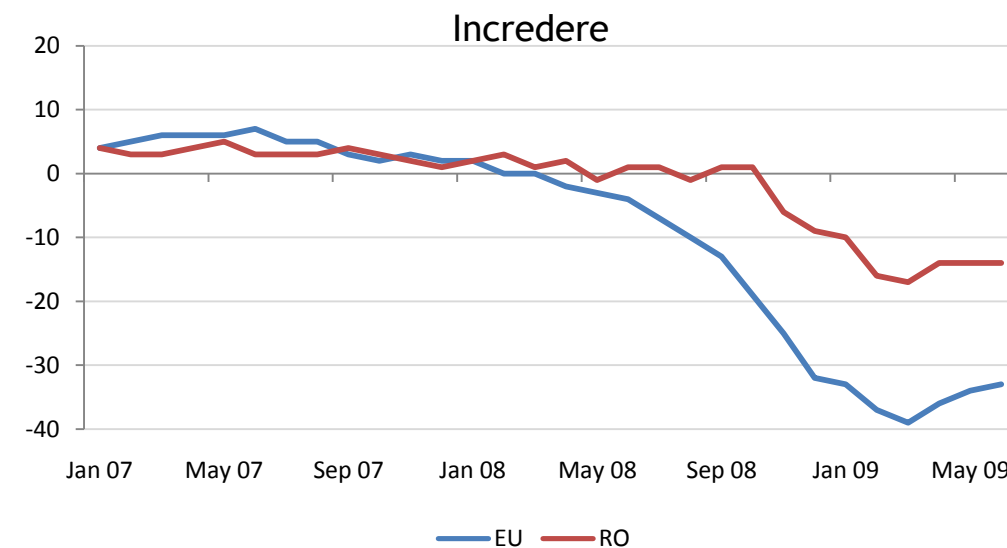
Industrie

Industria revine in Europa, Romania ramane la un nivel constant

In Uniunea Europeana increderea managerilor din industrie a crescut usor in iunie, continuand trendul de crestere care a inceput in luna aprilie. Revenirea increderii se observa si in asteptarile legate de angajari, acestea fiind in crestere fata de luna precedenta, precum si in asteptarile legate de preturi.

In ceea ce priveste industria asteptarile managerilor romani au ramas constante la nivelul din aprilie. Asteptarile legate de preturi sunt la un nivel mai mare decat in luna precedenta, dar managerii vad o scadere a angajarilor in perioada umatoare. Trebuie mentionat insa ca in Romania nivelul increderii este insa mai ridicat decat in UE in toate categoriile mentionate, managerii fiind deci mai optimisti decat cei din UE, chiar daca trendul nu este unul crescator.

	Jun-09	May-09	Apr-09	Mar-09	Feb-09	Jan-09	Dec-08
EU	-33	-34	-36	-39	-37	-33	-32
RO	-14	-14	-14	-17	-16	-10	-9



Servicii

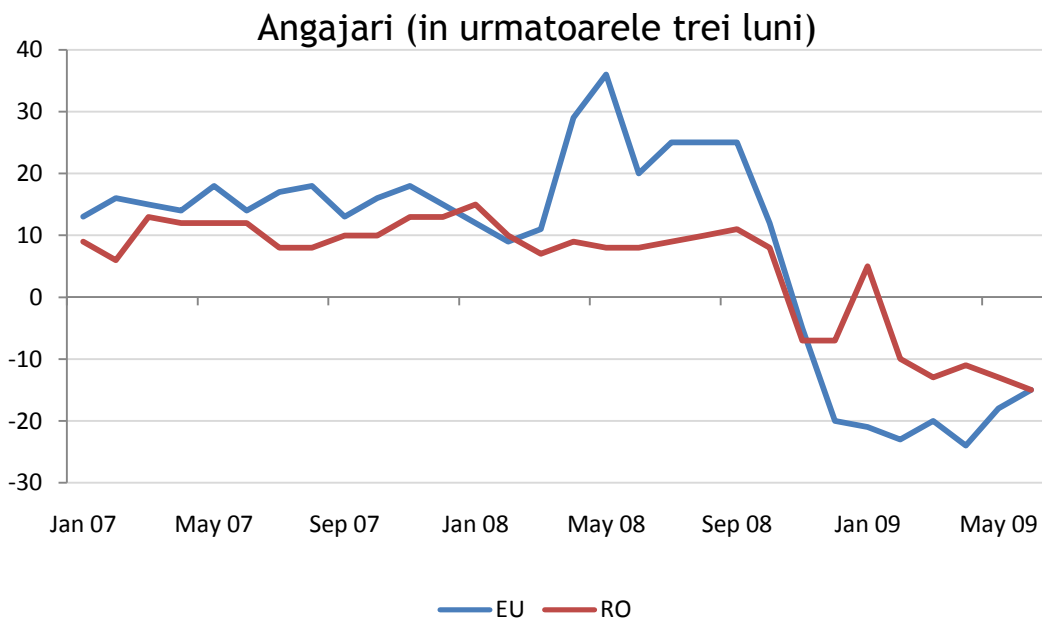
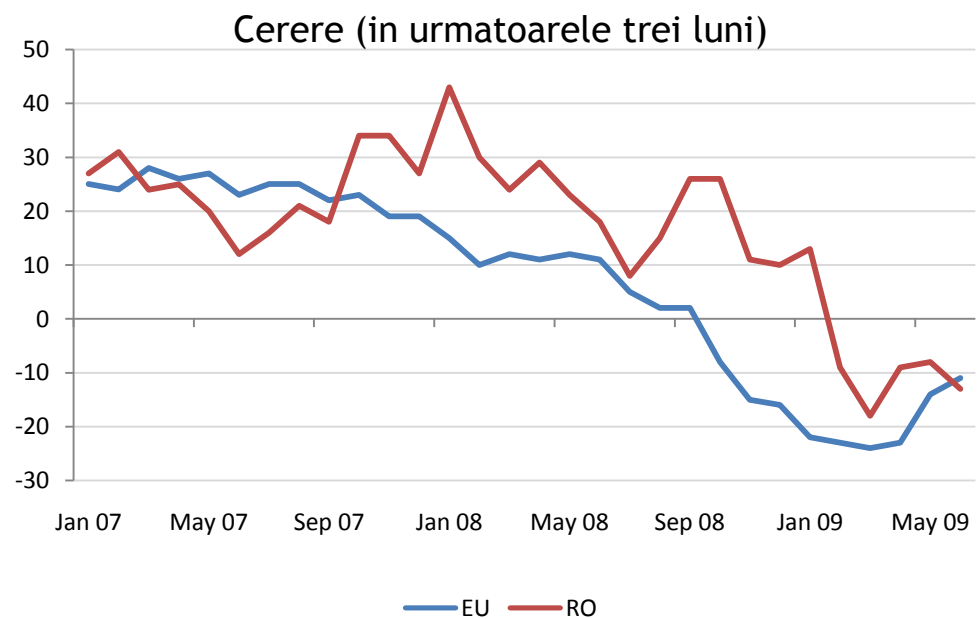
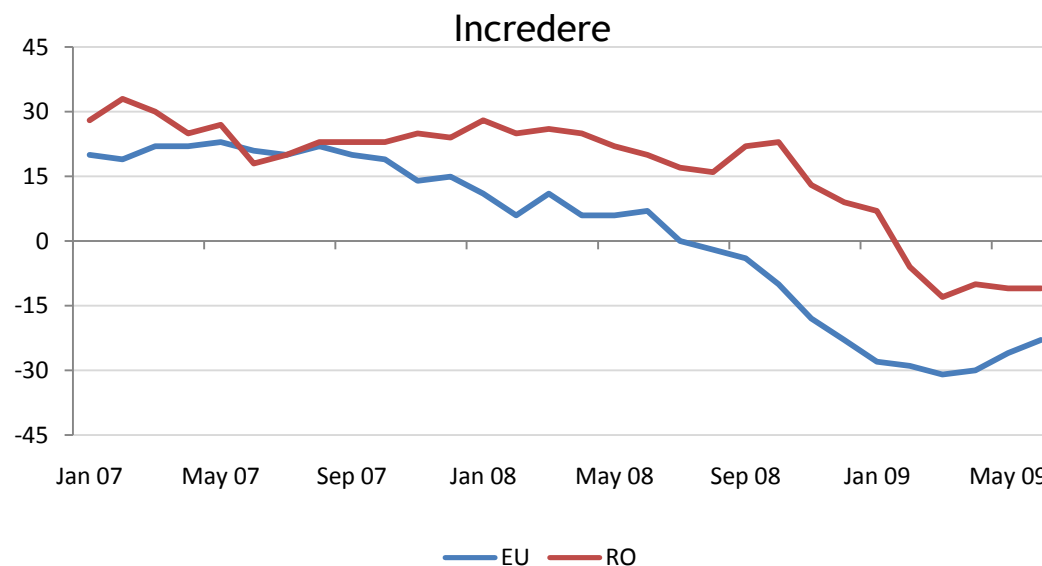


Serviciile continua revenirea in Europa, evolutie neutra in Romania

In iunie managerii europeni din servicii sunt optimisti pentru cea de-a treia luna consecutiv, optimism care este intalnit si in ceea ce priveste cererea din urmatoarele trei luni, cat si anagajarile din perioada urmatoare.

In Romania increderea managerilor din servicii se mentine la nivelul din mai, managerii fiind pesimisti si in ceea ce priveste angajarile. Dupa un minim intalnit in martie cererea a crescut in aprilie si mai, dar in iunie asistam la un nou declin in cererea pentru urmatoarele trei luni, ceea ce ar putea insemna performante mai slabe in acest domeniu in perioada urmatoare. Increderea managerilor din servicii din Romania este la un nivel mai ridicat decat a celor din Europa, probabil ca urmare a dezvoltarii rapide a acestui domeniu la noi.

	Jun-09	May-09	Apr-09	Mar-09	Feb-09	Jan-09	Dec-08
EU	-23	-26	-30	-31	-29	-28	-23
RO	-11	-11	-10	-13	-6	7	9



Consumatori

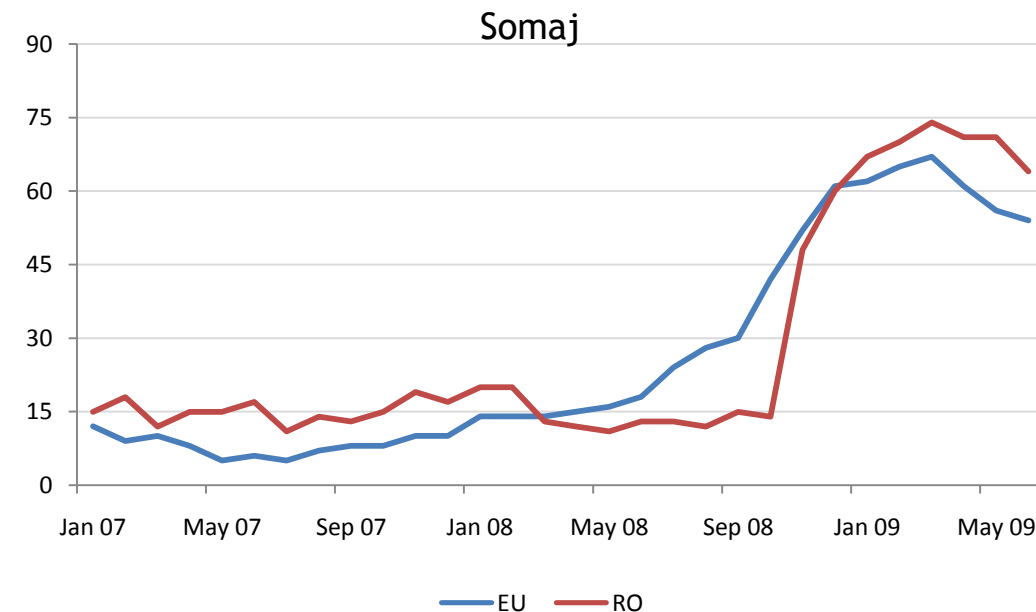
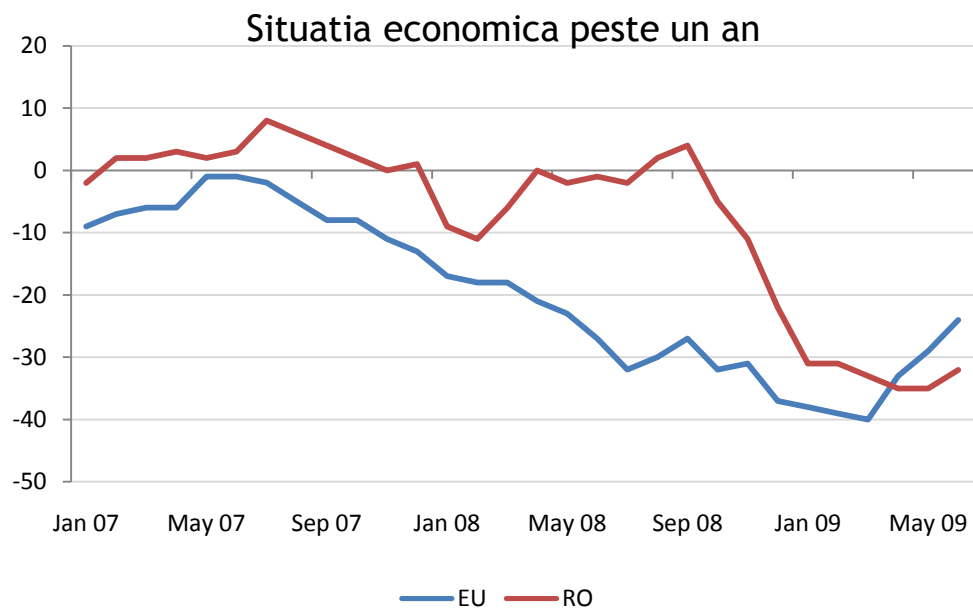
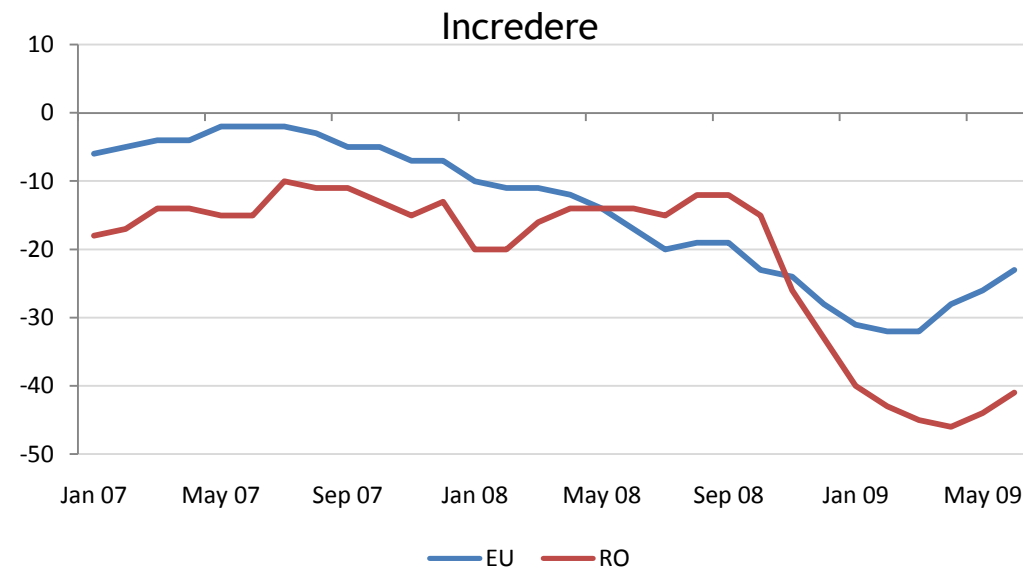


Consumatorii din Romania si din UE sunt mai optimisti

Consumatorii europeni sunt tot mai optimisti in ceea ce priveste situatia economica, fiind vorba de a treia luna de cresteri dupa minimele din februarie si martie. Una din sursele acestei cresteri sunt asteptarile pozitive cu privire la evolutia economica peste un an, iar cea de-a doua sunt asteptarile legate de somaj, sondajele relevand ca cetatenii UE sunt mai putin ingrijorati cu privire la cresterea somajului decat erau in urma cu o luna.

Atitudinea consumatorilor romani este interesanta, acestia devenind brusc foarte pesimisti in noiembrie 2008 cand criza economica a devenit un subiect foarte dezbatut in media si in sfera politica. Increderea a scazut repede ajungand sub nivelul din restul Uniunii Europene, dar de la inceputul acestui an am asistat la scaderi mai lente ale indicelui increderii si chiar la cresteri in ultimele patru luni.

	Jun-09	May-09	Apr-09	Mar-09	Feb-09	Jan-09	Dec-08
EU	-23	-26	-28	-32	-32	-31	-28
RO	-41	-44	-46	-45	-43	-40	-33



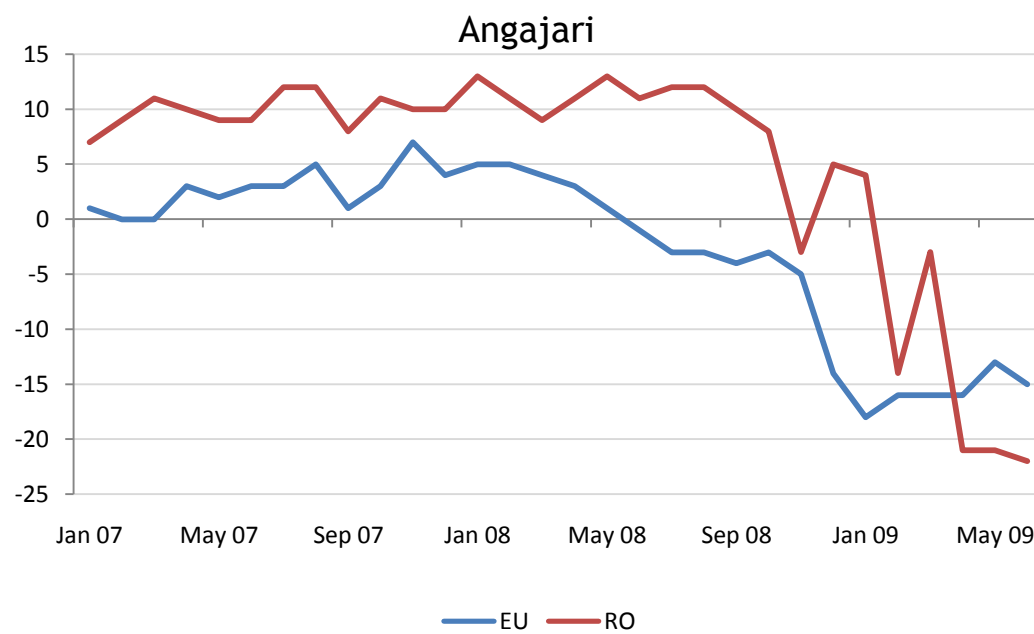
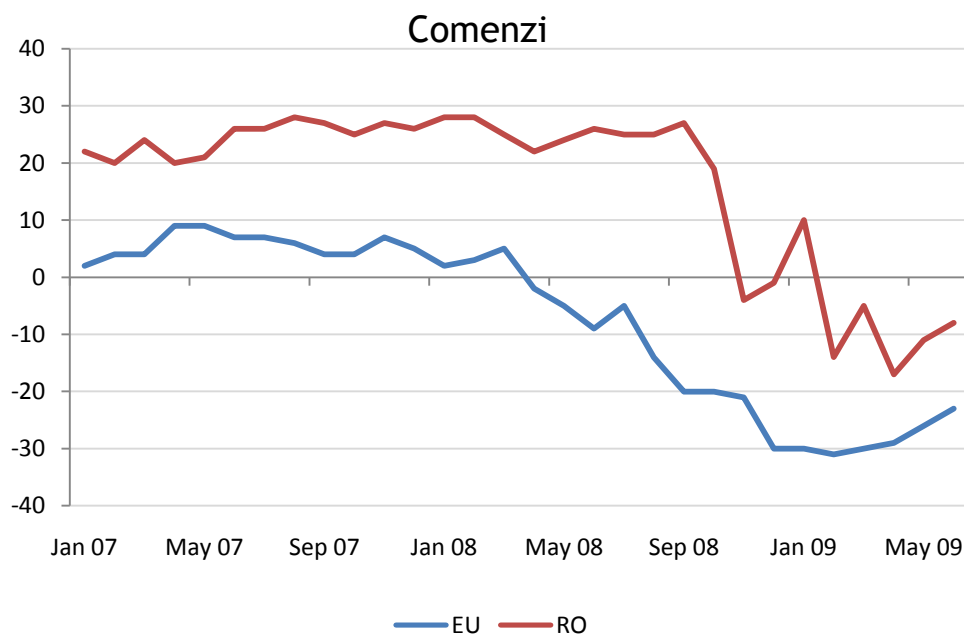
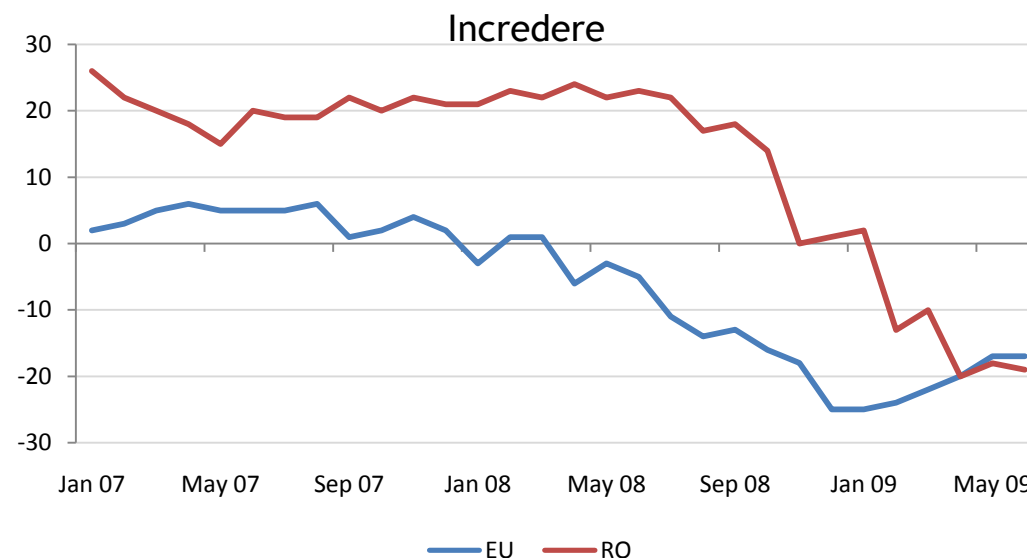


Sectorul comercial constant in Europa, in scadere in Romania

Dupa patru luni consecutive de cresteri, atitudinea managerilor europeni din comert a ramas acum la nivelul de luna precedenta. Managerii sunt optimisti in ceea ce priveste comenzile, dar vad o scadere in numarul de angari in urmatoarea perioada.

In Romania cresterile din mai au facut loc unor scaderi in luna iunie, fiind vorba de o evolutie in general mai volatila decat cea din UE. Managerii sunt optimisti in ceea ce priveste cererea, probabil datorita inceperii sezonului de vacanta, dar au devenit mai pesimisti in ceea ce priveste angajarile. Nivelul increderii managerilor romani este acum sub media UE dupa ce in ultimii doi nivelul a fost constant mai ridicat datorita expansiunii rapide a acestui domeniu in Romania.

	Jun-09	May-09	Apr-09	Mar-09	Feb-09	Jan-09	Dec-08
EU	-17	-17	-20	-22	-24	-25	-25
RO	-19	-18	-20	-10	-13	2	1



Construcții

Construcțiile în ușoară îmbunătățire în UE, dar în scădere în România

Atitudinea managerilor Europeni din construcții a rămas constantă la un nivel scăzut de la începutul acestui an, deși mai multe din domeniile acestei analize au arătat îmbunătățiri în ultimele luni. Așteptările legate de prețuri sunt de asemenea constante în ultimele luni, ceea ce pare să indice atingerea unui minim. Pentru cea mai mare parte a acestui an comenzile au fost în scădere accelerată, dar asistăm la o ușoară revenire, ceea ce ar putea indica performanțe mai bune în lunile următoare.

Managerii români din construcții sunt în această luna mai pesimiști decât cei din restul Europei, fiind pentru prima dată din octombrie 2007 când se întâmplă acest lucru. Românii sunt mai optimiști în ceea ce privește prețurile, dar spre deosebire de restul Europei acest indice este în scădere, ca urmare a dezechilibrelor mai accentuate între cerere și ofertă.

	Jun-09	May-09	Apr-09	Mar-09	Feb-09	Jan-09	Dec-08
EU	-38	-39	-38	-38	-38	-36	-32
RO	-41	-39	-36	-32	-29	-19	-14

