

Așteptări cu privire la evoluția economiei

ultimele date pentru

Aprilie 2009

Următorul se publică pe

29 Mai 2009 (date pentru luna mai)



Despre Indicatori

Datele din următoarele pagini sunt rezultatul sondajelor de opinie ale Direcției Generale pentru Afaceri Financiare și Economice ale Comisiei Europene. Informațiile sunt prezentate la finalul fiecărei luni și sunt ajustate pentru sezonabilitate și armonizate pentru a face posibilă comparația dintre țările Uniunii Europene. Această pagină prezintă indicatorul global al încrederii în economie urmând ca în următoarele pagini să urmărim în detaliu atitudinea managerilor din industrie, servicii, comerț și construcții precum și cea a consumatorilor. În această analiză vom examina așteptările în România și în Europa, nivelul european folosit pentru comparație fiind cel al întregii Uniuni și nu doar cel al Zonei Euro.

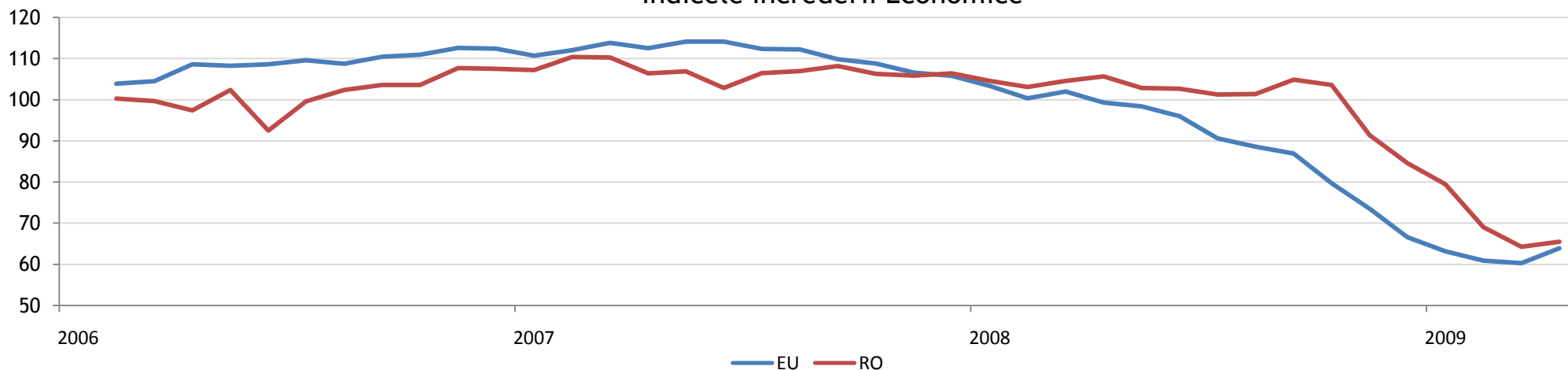
Evoluția în Aprilie 2009

După ce evoluțiile din martie pareau să indice o stabilizare a situației economice din Uniunea Europeană, luna aprilie a confirmat acest trend și a marcat o revenire a așteptărilor legate de activitatea economică în majoritatea domeniilor studiate, singura excepție fiind construcțiile care rămân însă stabile la nivelul din februarie. Creșterea indicelui general se datorează unor evoluții pozitive ale încrederii economice a consumatorilor și a managerilor din industrie (+3 pe ambii indici) precum și unor creșteri în sectorul de retail (+2) și servicii (+1). Și în România indicele general al încrederii în economie a fost în creștere în aprilie față de luna precedentă, dar creșterea este de magnitudine mai mică decât cea din Europa. Este important de menționat că în România indicele general al încrederii în economie crește pentru prima dată din septembrie 2008 în timp ce în Europa vorbim de prima creștere din mai 2007; În România indicele a crescut datorită unor evoluții pozitive în servicii (+3) și industrie (+2) în timp ce încrederea consumatorilor continua să scadă (-2) în ciuda evoluțiilor bune la nivel european. Încrederea în comerț este în scădere accelerată (-10) după evoluțiile pozitive de luna trecută, în timp ce construcțiile continua să scadă (-4) chiar dacă în Europa sectorul s-a stabilizat în ultimele 3 luni.

Evoluții Lunare	Uniunea Europeană	România
Industrie	Pozitiv	Pozitiv
Servicii	Pozitiv	Pozitiv
Consumatori	Pozitiv	Negativ
Retail	Pozitiv	Negativ
Construcții	Stabil	Negativ
Total IIE*	Pozitiv	Pozitiv

Total IIE*	Apr-09	Mar-09	Feb-09	Jan-09	Dec-08	Nov-08	Oct-08
Uniunea	63.9	60.3	60.9	63.2	66.6	73.5	79.7
România	65.5	64.3	69.1	79.5	84.6	91.4	103.6

Indicele Încrederii Economice



* IIE = Indicatorul Încrederii Economice se calculează ca medie ponderată a încrederii din industrie (cu pondere de 40%), servicii (30%), retail (5%) și construcții (5%) precum și încrederea consumatorilor (20%); nivelul de 100 este o medie mobilă a indicatorului în perioada 1999-2008.

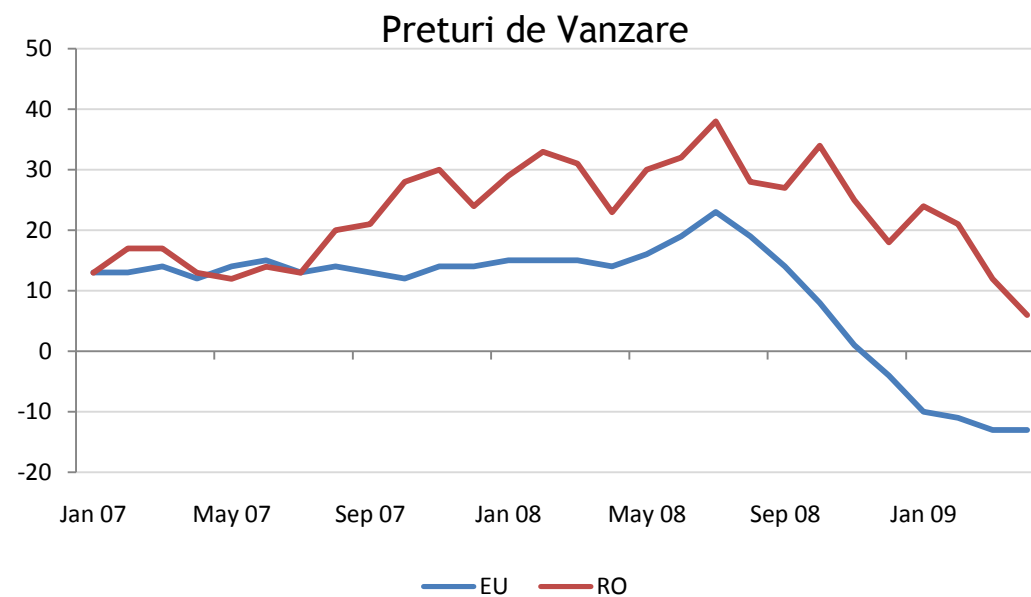
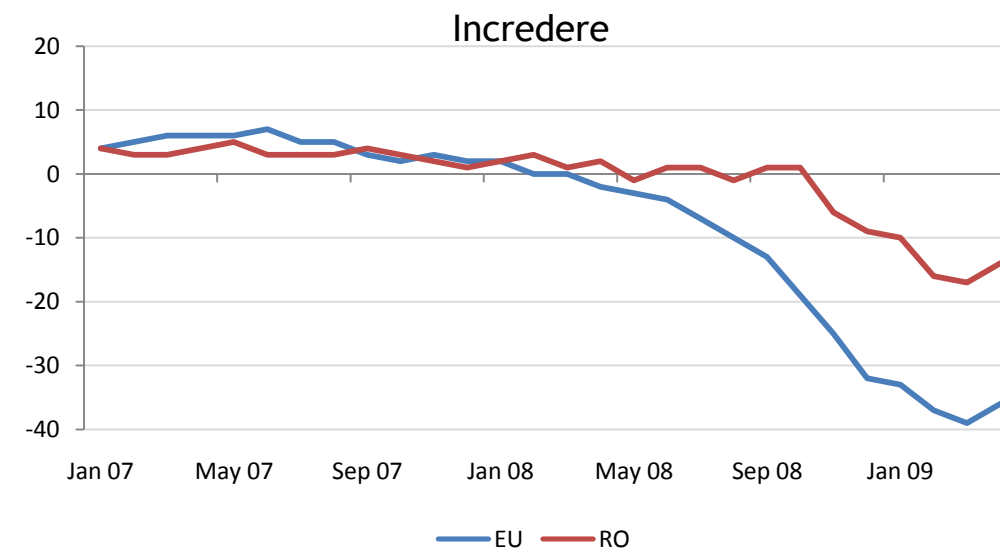
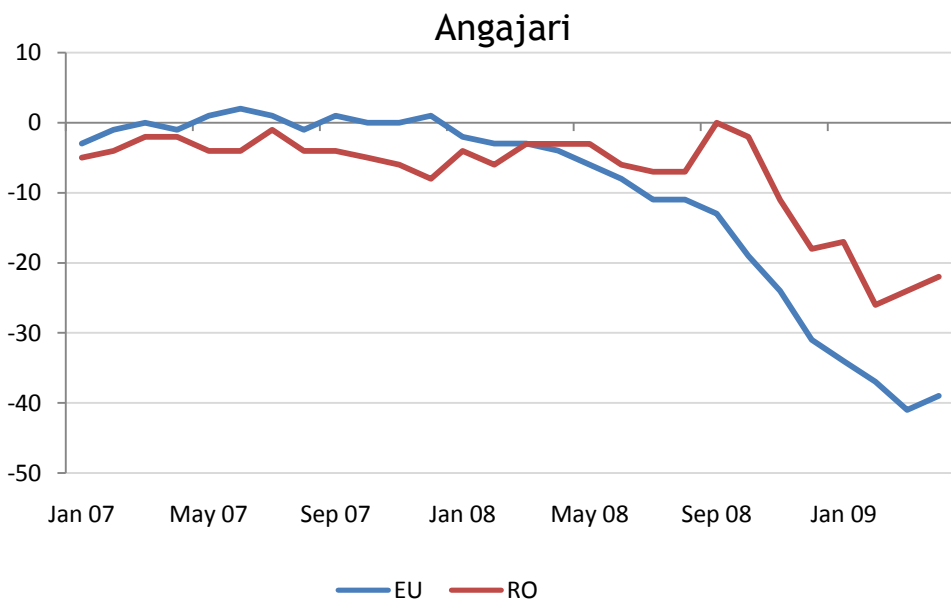
Așteptări cu privire la evoluția economiei

Industrie

Industria in revenire, dar la un nivel scazut

Daca in Zona Euro managerii din industrie prevedeau deja o scadere la inceputul lui 2008, opinia managerilor romani a fost mixta in cea mai mare parte a anului trecut cu cresteri si scaderi aproape in fiecare luna, trendul accentuat de scadere a increderii incepand numai in noiembrie 2008. Managerii din industria romaneasca au fost de asemenea mai optimisti si in ceea ce priveste preturile de vanzare, nivelul fiind constant mai ridicat decat cel European, chiar daca trendul de scadere a inceput in iulie anul trecut, in acelasi timp cu cel european. In aprilie managerii din industrie au fost mai optimisti atat in Europa cat si in Romania, in Europa fiind vorba de prima crestere lunara inregistrata din martie 2008, in timp ce in Romania ultima crestere a avut loc in septembrie 2008. Optimismul este evident si in ceea ce priveste angajarile, dar managerii romani anticipeaza o scadere a preturilor in timp ce europenii vad o stabilizare.

	Apr-09	Mar-09	Feb-09	Jan-09	Dec-08	Nov-08	Oct-08
EU	-36	-39	-37	-33	-32	-25	-19
RO	-14	-17	-16	-10	-9	-6	1



Așteptari cu privire la evoluția economiei

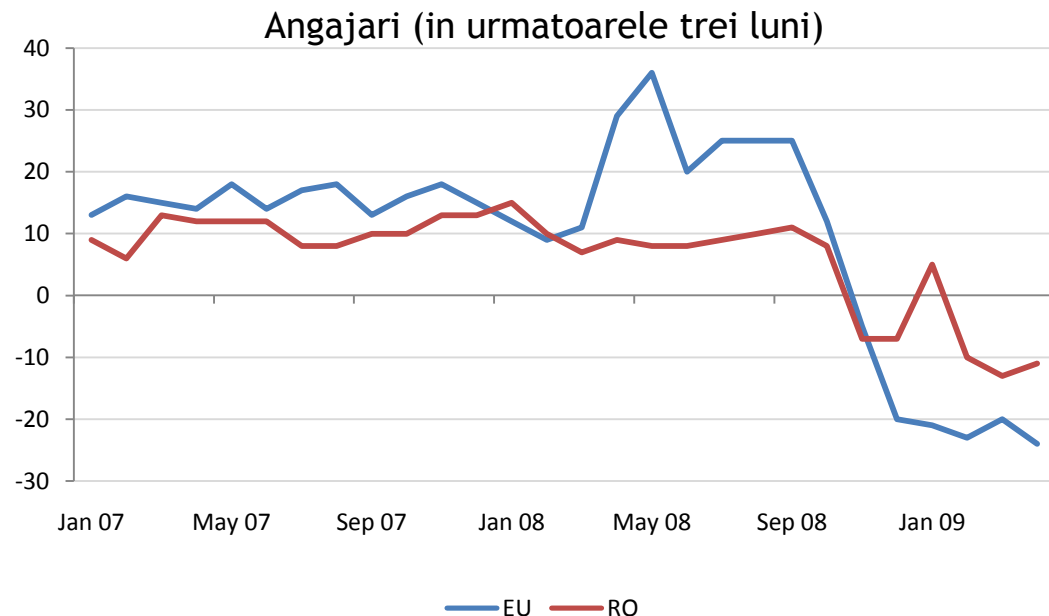
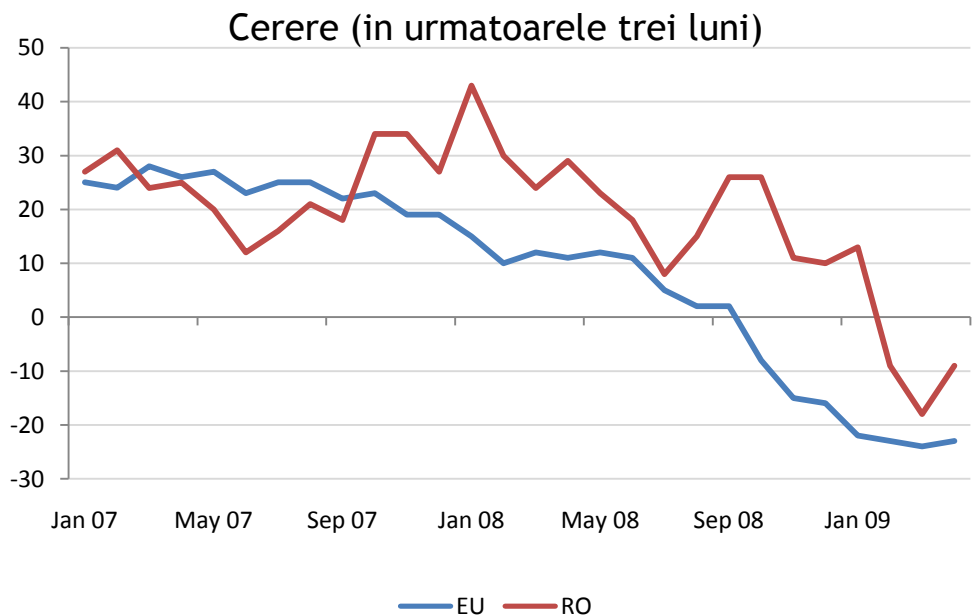
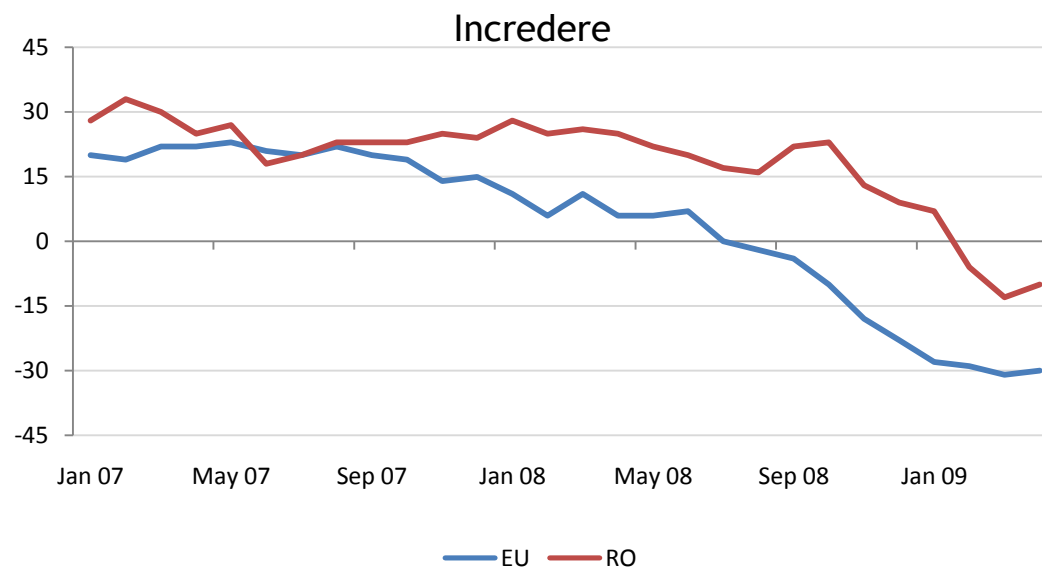
Servicii



Serviciile dau semne de revenire

In Romania managerii din servicii sunt mai increzatori in situatia economica decat cei din Europa. Desi trendul este unul descrescator, increderea managerilor romani a ajuns in teritoriu negativ abia la inceputul lui 2009, probabil datorita expansiunii mai rapide a acestui domeniu in ultimii ani care a motivat un nivel mai ridicat al increderii. Asteptarile legate de servicii in Romania au fost in scadere accelerata in ultimele luni, dar in aprilie se remarca o crestere a increderii, datorata probabil asteptarilor favorabile legate de cresterea cererii in perioada urmatoare, asteptari care determina si o perspectiva pozitiva legata de angajari. In Europa managerii din servicii sunt ceva mai rezervati; chiar daca indicele general al increderii a crescut, aceasta crestere este de magnitudine mai mica decat cea din Romania, si nu este insotita de optimism legat de angajari.

	Apr-09	Mar-09	Feb-09	Jan-09	Dec-08	Nov-08	Oct-08
EU	-30	-31	-29	-28	-23	-18	-10
RO	-10	-13	-6	7	9	13	23



Așteptări cu privire la evoluția economiei

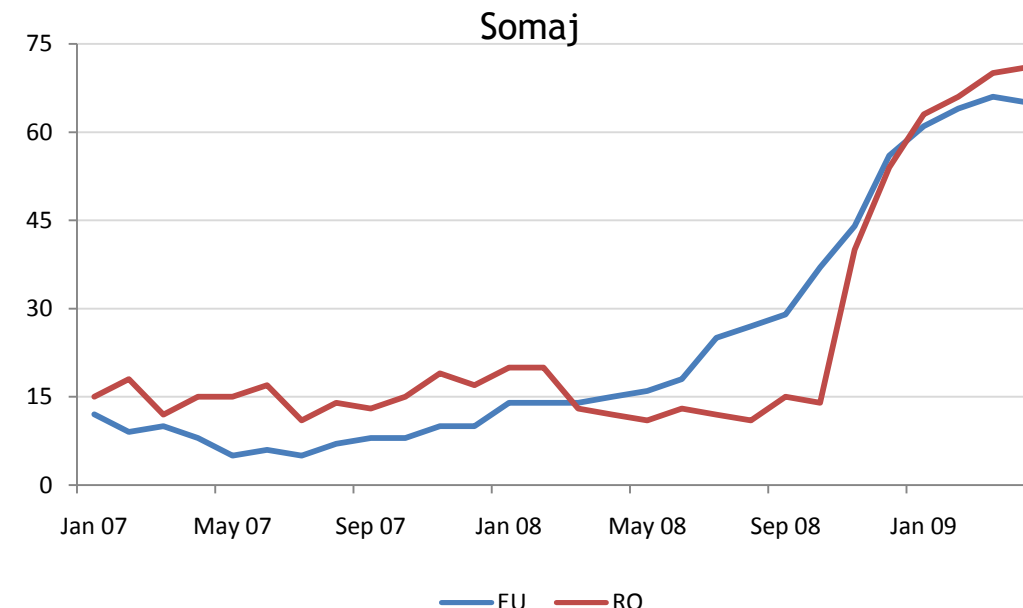
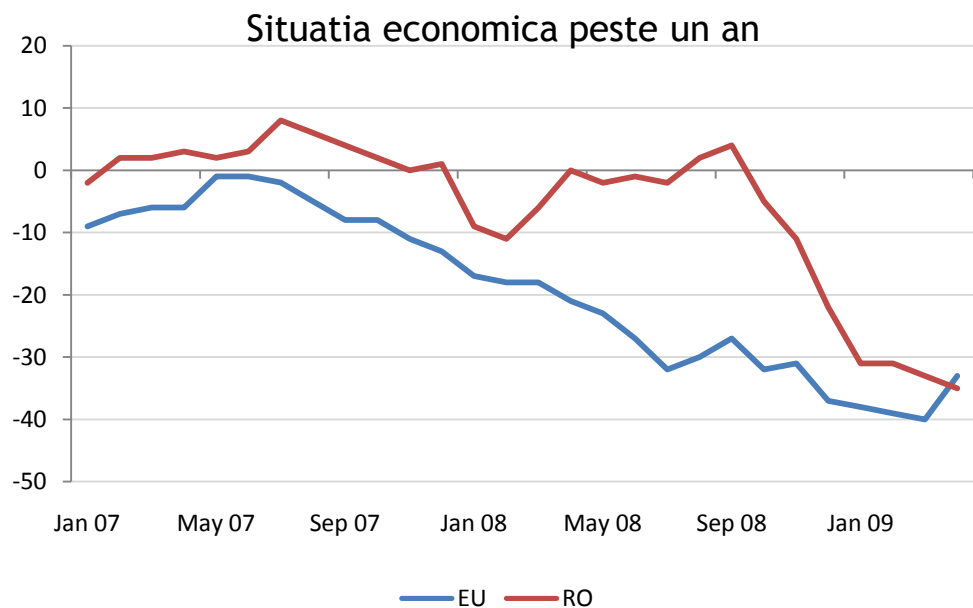
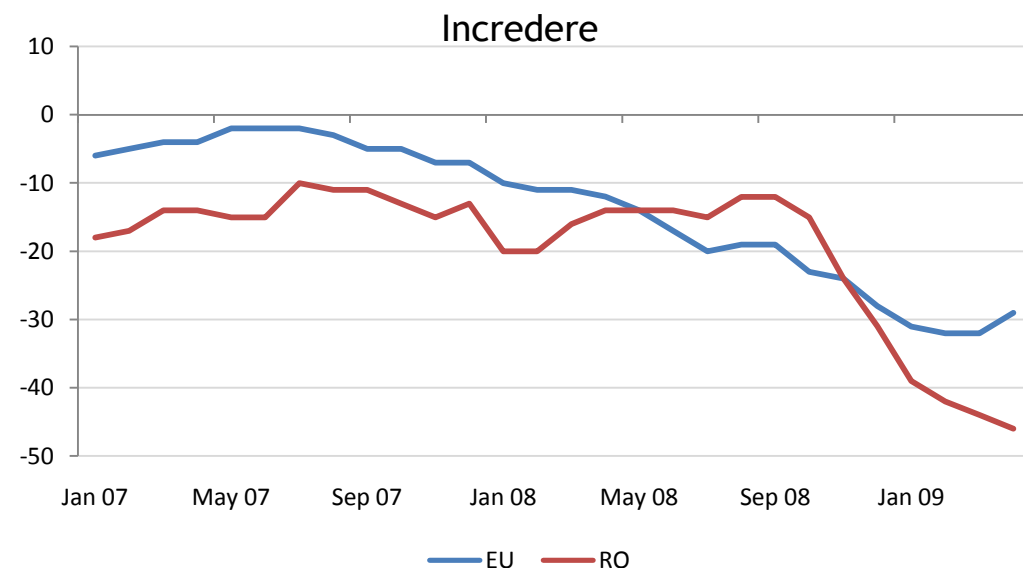
Consumatori



Increderea consumatorilor europeni in crestere, romanii sunt inca pesimisti

Increderea in economie a cetatenilor europeni a scazut incepand de la jumătatea lui 2007, moment in care apareau primele stiri legate de problemele din sistemul bancar. In Romania increderea in economie a crescut in 2008, ajungand la un maxim in septembrie 2008. Increderea romanilor in situatia economica a fost in scadere accelerata incepand cu luna noiembrie, probabil datorita schimbarii atitudinii legate de criza in sfera politica si mai ales in media. In aprilie increderea consumatorilor din Uniunea Europeana a inregistrat o crestere fata de luna trecuta, fiind vorba de prima crestere din iunie 2007, probabil datorita asteptarile legate de situatia economica peste un an care au inregistrat o crestere substantiala in ultima luna. Cresterea este pozitiva, dar trebuie sa tinem cont ca indicele se afla inca la valori foarte scazute. In Romania in schimb asteptarile sunt negative atat in ceea ce priveste situatia actuala, cat si in ceea ce priveste evolutia din anul urmator.

	Apr-09	Mar-09	Feb-09	Jan-09	Dec-08	Nov-08	Oct-08
EU	-29	-32	-32	-31	-28	-24	-23
RO	-46	-44	-42	-39	-31	-24	-15



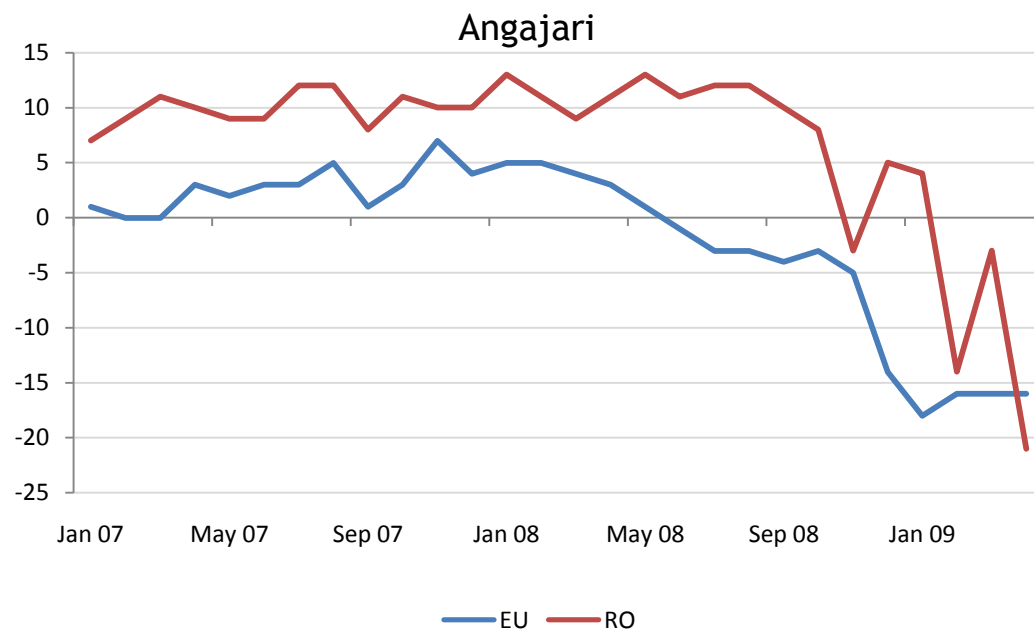
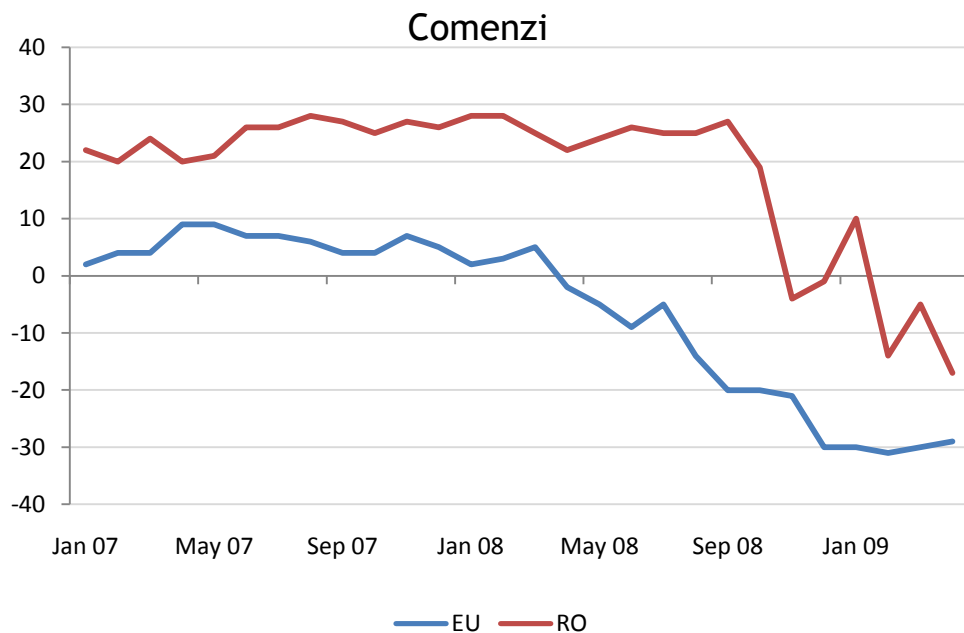
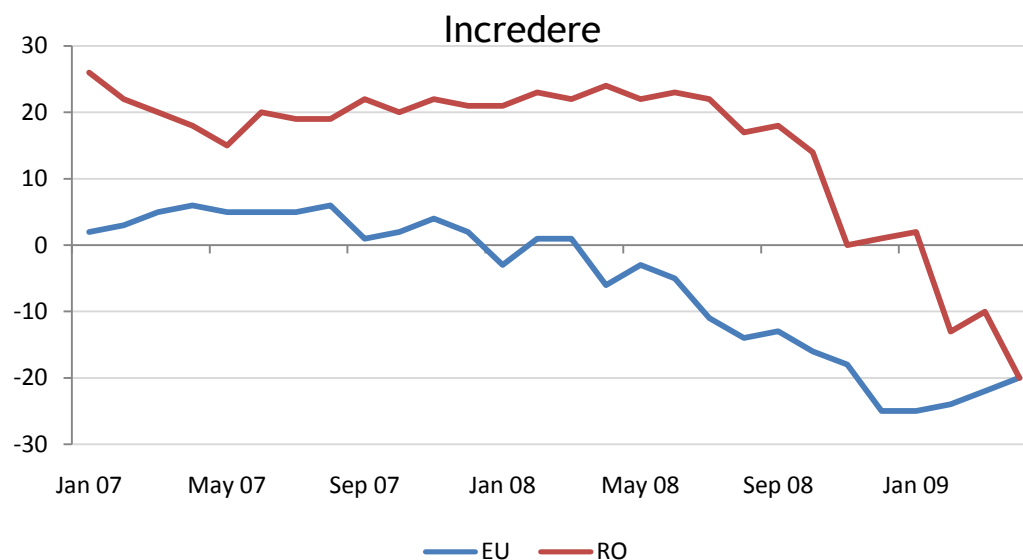
Așteptări cu privire la evoluția economiei

Comert

Sectorul comercial în revenire în Europa, scădere accelerată în România

În cea mai mare parte a lui 2008 managerii români din comerț au fost mai optimiști decât cei europeni, nivelul încrederii fiind mai ridicat, probabil datorită creșterii consumului în ultimii ani. Încrederea managerilor români din comerț a început însă să scadă accelerat în august 2008, luna aprilie marcând minimum acestui indicator în ciuda unei creșteri în martie. În cazul managerilor Europeni minimum încrederii a fost în luna ianuarie, urmat ulterior de reveniri în februarie, martie și aprilie, luni în care managerii au devenit tot mai optimiști și în ceea ce privește comenzile. Managerii români în schimb sunt mult mai pesimiști decât în luna precedentă, pesimism care se reflectă și în scăderea așteptărilor legate de comenzi, și mai ales a celor legate de angajările din retail. Per total evoluțiile din țara noastră relevă o evoluție mult mai volatilă decât cea Europeană.

	Apr-09	Mar-09	Feb-09	Jan-09	Dec-08	Nov-08	Oct-08
EU	-20	-22	-24	-25	-25	-18	-16
RO	-20	-10	-13	2	1	0	14



Așteptări cu privire la evoluția economiei

Construcții

Construcțiile stabile în Europa, în România continuă scăderea

Conform ultimelor date ale Comisiei Europene, încrederea managerilor din construcții din Uniunea Europeană s-a stabilizat în ultimele trei luni la nivelul din februarie, chiar dacă în aprilie așteptările legate de comenzi sunt în scădere. În România în schimb managerii sunt tot mai pesimiști în legătură cu perspectivele acestui domeniu, fapt reflectat și în scăderea accelerată a numărului de comenzi în luna aprilie, după ce martie pare să indice o temperare. Este interesant de remarcat că deși managerii români din domeniu au devenit mai pesimiști încă de la începutul anului 2008, așteptările lor legate de preturi au avut un maxim în noiembrie 2008, moment în care criza imobiliară devenise deja evidentă în România. Dacă la nivel european așteptările legate de preturi arată o revenire în luna aprilie, în România managerii se așteaptă la continuarea scaderii preturilor, probabil ca urmare a dezechilibrelor precedente dintre cerere și ofertă.

	Apr-09	Mar-09	Feb-09	Jan-09	Dec-08	Nov-08	Oct-08
EU	-38	-38	-38	-36	-32	-28	-25
RO	-36	-32	-29	-19	-14	-8	-4

